

ПРЕДЛОГ ПЛАНСКА ПРОГРАМА

УРБАНИСТИЧКИ ПЛАН ЗА СЕЛО
КУРАТИЦА
ОПШТИНА ОХРИД

НАРАЧАТЕЛ:
ОПШТИНА ОХРИД

ТЕХНИЧКИ БРОЈ:
0801-05-10/20

ДАТУМ:
12/2021

ИЗРАБОТКА:
ИВАНОВ ИНЖЕНЕРИНГ БИТОЛА

СОДРЖИНА

- Насловна страна

Податоци за изработувачот

- Работен тим
- Решение за назначување на планери
- Регистрација на фирмата
- Тековна состојба
- Лиценца на фирмата
- Овластувања на вработените

ПЛАНСКА ПРОГРАМА

ТЕКСТУАЛЕН ДЕЛ:

1. Вовед
2. Подрачје на планскиот опфат
3. Специфични потреби и можности за просторен развој на подрачјето во рамки на планскиот опфат
4. Општи и посебни цели на планирањето и програмски содржини што треба да бидат предмет на планирањето

РЕШЕНИЕ ЗА УСЛОВИ ЗА ПЛАНИРАЊЕ НА ПРОСТОРОТ

УСЛОВИ ЗА ПЛАНИРАЊЕ НА ПРОСТОРОТ

ГРАФИЧКИ ДЕЛ:

1. Ажурирана геодетска подлога со граница на плански опфат 1 : 2500.



Место: Општина Охрид

Нарачател: Општина Охрид

Доносител: Општина Охрид

Предмет: Урбанистички план за село Куратица
Општина Охрид

Изработка: Иванов инженеринг дооел Битола

Работен тим: Сашко Иванов диа
Добрица Насевиќ диа
Натали Ташевска Гулевска диа
Стефанија Иванов диа
Цветанка Дончева диа
Андријан Иванов миа

Фаза: ПРЕДЛОГ ПЛАНСКА ПРОГРАМА

Технички број: 0801-05-10/20

Дата: 12/2021

Врз основа на член 67 од Законот за урбанистичко планирање (Сл.весник на РСМ бр.32/2020), Иванов инженеринг доел го издава следното:

РЕШЕНИЕ ЗА НАЗНАЧУВАЊЕ НА ПЛАНЕРИ

за изработка на Планска програма за УПС Куратица, Општина Охрид. Како извршители се назначуваат:

Планер потписник:

1. Добрица Насевик, диа - овластување бр. 0.0443

Планери соработници:

1. Сашко Иванов, диа - овластување бр.0.0095
2. Натали Ташевска Гулевска, диа - овластување бр. 0.0094
3. Цветанка Дончева, диа - овластување бр. 0.0622
4. Стефанија Иванов, диа - овластување бр. 0.0591
5. Андријан Иванов, диа - овластување бр. 0.0674

Планерите се должни Планската програма за УПС Куратица, Општина Охрид да ја изработат согласно Законот за урбанистичко планирање (Сл.весник на РСМ бр.32/2020), Правилникот за урбанистичко планирање (Сл.весник на РСМ бр.225/2020) и другите релевантни важечки прописи од областа на урбанизмот.

Иванов инженеринг



Број: 0805-50/155020210058512

Датум и време: 7.7.2021 г. 10:14:02

Дигитално потпишан од: CRRSM
Централен Регистар на Република Северна Македонија
Датум и час на потпишување: 07.07.2021 во 10:14:15
Издавач на сертификатот: KIBSTrust Issuing CA for e-Seals
Сертификатот е валиден до: 20.04.2024
Документот е дигитално потпишан и е правно валиден

/Електронски издаден документ/

ТЕКОВНА СОСТОЈБА

ПОДАТОЦИ ЗА СУБЈЕКТОТ	
ЕМБС:	5437415
Целосен назив:	Друштво за производство, трговија и услуги ИВАНОВ ИНЖЕНЕРИНГ Сашко Иванов ДООЕЛ, Битола
Кратко име:	ИВАНОВИНЖЕНЕРИНГ
Седиште:	БОРИС КИДРИЧ бр.12/16 БИТОЛА, БИТОЛА
Вид на субјект на упис:	ДООЕЛ
Датум на основање:	3.5.2000 г.
Деловен статус:	Активен
*Вид на сопственост:	Приватна
ЕДБ:	4002000142260
Големина на субјектот:	мал
Организационен облик:	05.4 - дооел
Надлежен регистар:	Трговски Регистар

ОСНОВНА ГЛАВНИНА	
Паричен влог MKD:	0,00
Непаричен влог MKD:	353.740,00
Уплатен дел MKD:	353.740,00
Вкупно основна главнина MKD:	353.740,00

СОПСТВЕНИЦИ	
Име и презиме/Назив:	САШКО ИВАНОВ
Адреса:	БОРИС КИДРИЧ бр.12/16 БИТОЛА, БИТОЛА
Тип на сопственик:	Основач/сопственик
Паричен влог MKD:	0,00
Непаричен влог MKD:	353.740,00
Уплатен дел MKD:	353.740,00
Вкупен влог MKD:	353.740,00
Вид на одговорност:	Не одговара

ДЕЈНОСТИ	
Приоритетна дејност/ Главна приходна шифра:	71.12 - Инженерство и со него поврзано техничко советување
ОПШТА КЛАУЗУЛА ЗА БИЗНИС	
Евидентирани се дејности во надворешниот промет	
Други дејности:	Регистрирани дејности во надворешно-трговскиот промет

ОВЛАСТУВАЊА	
Овластени лица	
Име и презиме:	САШКО ИВАНОВ
Адреса:	БОРИС КИДРИЧ бр.12/16 БИТОЛА, БИТОЛА
Овластувања:	Управител со неограничено овластување во внатрешниот и надворешниот трговски промет
Овластено лице:	Овластено лице

ПОДРУЖНИЦИ	
Подброј:	5437415/1
Назив:	Друштво за производство, трговија и услуги ИВАНОВ ИНЖЕНЕРИНГ Сашко Иванов ДООЕЛ, Битола Подружница Скопје
Тип:	Подружница
Подтип:	Подружница
Адреса:	МИТО ХАЏИВАСИЛЕВ ЈАСМИН бр.36-2/7 СКОПЈЕ - ЦЕНТАР, ЦЕНТАР
Приоритетна дејност/ Главна приходна шифра:	71.12 - Инженерство и со него поврзано техничко советување
ОВЛАСТЕНИ ЛИЦА НА ПОДРУЖНИЦАТА	
Име и презиме:	САШКО ИВАНОВ
Адреса:	БОРИС КИДРИЧ бр.12/16 БИТОЛА, БИТОЛА
Овластувања:	Овластено лице

ДОПОЛНИТЕЛНИ ИНФОРМАЦИИ	
КОНТАКТ	
E-mail:	ivanoveng@t-home.mk

Напомена:

Во тековната состојба прикажани се само оние податоци за кои има запишана вредност.

*Видот на сопственоста се определува врз основа на својството на основачот/содружникот /сопственикот и служи исклучиво за статистички цели на Државниот завод за статистика на Република Северна Македонија

Правна поука: Против овој реален акт може да се изјави приговор до Централниот регистар на Република Северна Македонија во рок од 8 дена од денот на приемот.

Број: 0809-50/155020210097159

Датум и време: 23.11.2021 г. 11:02:17

/Електронски издаден документ/

ПОТВРДА
за регистрирана дејност

ТЕКОВНИ ПОДАТОЦИ ЗА СУБЈЕКТОТ	
ЕМБС:	5437415
Назив:	Друштво за производство, трговија и услуги ИВАНОВ ИНЖЕНЕРИНГ Сашко Иванов ДООЕЛ, Битола
Седиште:	БОРИС КИДРИЧ бр.12/16 БИТОЛА, БИТОЛА

ПОДАТОЦИ ЗА РЕГИСТРИРАНА ДЕЈНОСТ	
Предмет на работење:	Регистрирана е општа клаузула за бизнис
Приоритетна дејност/ главна приходна шифра:	71.12 - Инженерство и со него поврзано техничко советување
Други дејности во внатрешниот промет:	Нема
Евидентирани дејности во надворешниот промет:	Има
Одобренија, дозволи, лиценци, согласности:	Нема

Правна поука: Против овој реален акт може да се изјави приговор до Централниот регистар на Република Северна Македонија во рок од 8 дена од денот на приемот.



Република Македонија
МИНИСТЕРСТВО ЗА ТРАНСПОРТ И ВРСКИ
СКОПЈЕ

Врз основа на член 16 став (2) Законот за просторно и урбанистичко планирање,
Министерство за транспорт и врски издава:

ЛИЦЕНЦА
ЗА ИЗРАБОТУВАЊЕ НА УРБАНИСТИЧКИ ПЛАНОВИ
НА

Друштво за производство, трговија и услуги
ИВАНОВ ИНЖЕНЕРИНГ Сашко Иванов ДООЕЛ, Битола

(назив, седиште, адреса и ЕМБС на правното лице)

ул. БОРИС КИДРИЧ бр. 12/16 БИТОЛА,
БИТОЛА, ЕМБС: 5437415

СО ДОБИВАЊЕ НА ОВАА ЛИЦЕНЦА ПРАВНОТО ЛИЦЕ СЕ СТЕКНУВА СО ПРАВО ЗА
ИЗРАБОТУВАЊЕ НА УРБАНИСТИЧКИ ПЛАНОВИ, УРБАНИСТИЧКО-ПЛАНСКИ ДОКУМЕНТАЦИИ,
УРБАНИСТИЧКО-ПРОЕКТНИ ДОКУМЕНТАЦИИ И РЕГУЛАЦИСКИ ПЛАН НА ГЕНЕРАЛЕН
УРБАНИСТИЧКИ ПЛАН

ЛИЦЕНЦАТА Е СО ВАЖНОСТ ДО: 30.01.2026 година

Број: 0023

30.01.2019 година
(ден, месец и година на издавање)



МИНИСТЕР


Горан Сугарески



Република Северна Македонија
КОМОРА НА ОВЛАСТЕНИ АРХИТЕКТИ
И ОВЛАСТЕНИ ИНЖЕНЕРИ

Врз основа на член 67, став (10) од Законот за урбанистичко планирање,
(„Службен весник на Република Северна Македонија“ бр. 32 од 10 февруари 2020 г.)
Комората на овластени архитекти и овластени инженери издава

ОВЛАСТУВАЊЕ
ЗА ИЗРАБОТУВАЊЕ НА УРБАНИСТИЧКИ ПЛАНОВИ

на

САШКО ИВАНОВ

дипломиран инженер архитект (NQF VII-1)

Овластувањето се издава на НЕОПРЕДЕЛЕНО ВРЕМЕ и важи се додека лицето носител на овластувањето ги исполнува условите пропишани во овој закон и во статутот на комората

Број: **0.0095**

Издадено на: 16.07.2020 год.



Претседател на
Комората на овластени архитекти
и овластени инженери

Проф. д-р Миле Димитровски
дипл.маш.инж.



Република Северна Македонија
КОМОРА НА ОВЛАСТЕНИ АРХИТЕКТИ
И ОВЛАСТЕНИ ИНЖЕНЕРИ

Врз основа на член 67, став (10) од Законот за урбанистичко планирање,
(„Службен весник на Република Северна Македонија“ бр. 32 од 10 февруари 2020 г.)
Комората на овластени архитекти и овластени инженери издава

ОВЛАСТУВАЊЕ

ЗА ИЗРАБОТУВАЊЕ НА УРБАНИСТИЧКИ ПЛАНОВИ

на

НАТАЛИ ТАШЕВСКА ГУЛЕВСКА

дипломиран инженер архитект (NQF VII-1)

Овластувањето се издава на НЕОПРЕДЕЛЕНО ВРЕМЕ и важи се додека лицето носител на овластувањето ги исполнува условите пропишани во овој закон и во статутот на комората

Број: **0.0094**

Издадено на: 16.07.2020 год.



Претседател на
Комората на овластени архитекти
и овластени инженери

Проф. д-р Миле Димитровски
дипл.маш.инж.



Република Северна Македонија
КОМОРА НА ОВЛАСТЕНИ АРХИТЕКТИ
И ОВЛАСТЕНИ ИНЖЕНЕРИ

Врз основа на член 67, став (10) од Законот за урбанистичко планирање,
(„Службен весник на Република Северна Македонија“ бр. 32 од 10 февруари 2020 г.)
Комората на овластени архитекти и овластени инженери издава

ОВЛАСТУВАЊЕ
ЗА ИЗРАБОТУВАЊЕ НА УРБАНИСТИЧКИ ПЛАНОВИ

на

ДОБРИЦА НАСЕВИЌ

дипломиран инженер архитект (NQF VII-1)

Овластувањето се издава на НЕОПРЕДЕЛЕНО ВРЕМЕ и важи се додека лицето носител на овластувањето ги исполнува условите пропишани во овој закон и во статутот на комората

Број: **0.0443**

Издадено на: 16.07.2020 год.



Претседател на
Комората на овластени архитекти
и овластени инженери

Проф. д-р Миле Димитровски
дипл. маш. инж.



Република Северна Македонија
КОМОРА НА ОВЛАСТЕНИ АРХИТЕКТИ
И ОВЛАСТЕНИ ИНЖЕНЕРИ

Врз основа на член 16 од Законот за просторно и урбанистичко планирање („Службен весник на Република Македонија“ бр. 199 од 30.12.2014, 44/15, 193/15, 31/16, 163/16, 64/18, 168/18) Комората на овластени архитекти и овластени инженери издава

ОВЛАСТУВАЊЕ

ЗА ИЗРАБОТУВАЊЕ НА УРБАНИСТИЧКИ ПЛАНОВИ ОДНОСНО
ПЛАНЕР-ПОТПИСНИК НА ПЛАНСКА ДОКУМЕНТАЦИЈА

на

АНДРИЈАН ИВАНОВ

магистер инженер архитект (NQF 304 ECTS)

со подмирување на членарината за секоја тековна година
овластувањето важи до 12.05.2025 год.

Број: **0.0674**

Издадено 13.05.2020 год.



Претседател на
Комората на овластени архитекти
и овластени инженери

Проф. д-р Миле Димитровски
дипл. маш. инж.



Република Македонија
КОМОРА НА ОВЛАСТЕНИ АРХИТЕКТИ
И ОВЛАСТЕНИ ИНЖЕНЕРИ

Врз основа на член 16 став (4) од Законот за просторно и урбанистичко планирање,
Комората на овластени архитекти и овластени инженери издава

ОВЛАСТУВАЊЕ

ЗА ИЗРАБОТУВАЊЕ НА УРБАНИСТИЧКИ ПЛАНОВИ ОДНОСНО
ПЛАНЕР-ПОТПИСНИК НА ПЛАНСКА ДОКУМЕНТАЦИЈА

на

СТЕФАНИЈА ИВАНОВ

дипломиран инженер архитект

Овластувањето е со важност до: 14.05.2023 год.

Број: **0.0591**

Издадено на: 15.05.2018 год..



Претседател на
Комората на овластени архитекти
и овластени инженери

Проф. д-р Миле Димитровски
дипл. маш. инж.



Република Македонија
КОМОРА НА ОВЛАСТЕНИ АРХИТЕКТИ
И ОВЛАСТЕНИ ИНЖЕНЕРИ

Врз основа на член 16 од Законот за просторно и урбанистичко планирање („Службен весник на Република Македонија“ бр. 199 од 30.12.2014, 44/15, 193/15, 31/16, 163/16, 64/18, 168/18) Комората на овластени архитекти и овластени инженери издава

ОВЛАСТУВАЊЕ

ЗА ИЗРАБОТУВАЊЕ НА УРБАНИСТИЧКИ ПЛАНОВИ ОДНОСНО
ПЛАНЕР-ПОТПИСНИК НА ПЛАНСКА ДОКУМЕНТАЦИЈА

на

ЦВЕТАНКА ДОНЧЕВА

дипломиран инженер архитект

Овластувањето е со важност до: 24.01.2024 год.

Број: **0.0622**

Издадено на: 25.01.2019 год..



Претседател на
Комората на овластени архитекти
и овластени инженери

Проф. д-р Миле Димитровски
дипл. маш. инж.

ПЛАНСКА ПРОГРАМА

1. Вовед

Согласно член 44 од Законот за урбанистичко планирање (Сл. весник на РСМ бр.32/20), Урбанистички план за село се изработува врз основа на Планска програма со која се утврдува прелиминарна граница на планскиот опфат и се опишува подрачјето на планскиот опфат, специфичните потреби и можности за просторен развој на подрачјето во рамки на опфатот, како и општите и посебните цели на планирањето и програмските содржини што треба да бидат предмет на планирањето.

Согласно на член 21 од Правилникот за урбанистичко планирање (Сл. весник на РСМ бр.225/20 и 219/21), Планската програма се изработува врз основа на:

- анализата на степенот и начинот на реализација на важечкиот урбанистички план,
- анализата на потребите и можностите за просторен развој,
- заклучоци и плански одредби за просторниот развој за предметниот плански опфат што произлегуваат од планови и од стратегии за развој што се донесени на повисоко ниво на планирање,
- програмски цели и насоки за обемот и природата на потребниот просторен развој.

Планската програма на урбанистичките планови се состои од текстуален и графички дел.

Целта на оваа Предлог планска програма е изработка на следната планска документација:

Урбанистички план за село Куратица, Општина Охрид.

Основа за изработка на Предлог планската програма за УПС Куратица, Општина Охрид е следниот документ:

- Склучен Договор за изработка на урбанистички планови за села помеѓу Општина Охрид како набавувач (заверен од набавувачот со бр.09-5516/1 од 26.06.2020год.) и Иванов инженеринг како носител на набавката (заверен од носителот на набавката со бр.0307-22/2020 од 30.06.2020год.);
- Условите за планирање на просторот кои произлегуваат од Просторниот план на РМ (техн.бр.У11721) со Решение издадено од Министерството за животна средина и просторно планирање (бр.УП1-15 1142/2021);
- Измени и дополнувања на развојната програма за изработка на урбанистички планови на територијата на Општина Охрид 2020 - 2022; и
- Геодетски елаборат за геодетски работи за посебни намени за ажурирана геодетска подлога.

2. Подрачје на планскиот опфат

Планскиот опфат на УПС Куратица се наоѓа во КО Куратица.

Границата на плански опфат претставува затворена линија со прекршни точки кои ги имаат следните координати по x и y :

T1	$y=7490940.7800$	$x=4566658.4300$
T2	$y=7490944.4500$	$x=4566674.7700$
T3	$y=7490962.0000$	$x=4566702.1300$
T4	$y=7490981.6500$	$x=4566733.7500$
T5	$y=7490990.2900$	$x=4566742.9200$

T6	y=7490998.3400	x=4566745.7100
T7	y=7490993.6400	x=4566759.6900
T8	y=7490983.4000	x=4566758.1700
T9	y=7490961.3600	x=4566759.7600
T10	y=7490962.0100	x=4566764.3100
T11	y=7490960.3400	x=4566780.6000
T12	y=7490981.1600	x=4566782.6800
T13	y=7490996.8100	x=4566778.0400
T14	y=7491000.3100	x=4566781.7200
T15	y=7490997.5300	x=4566792.1200
T16	y=7490988.0200	x=4566809.5100
T17	y=7490988.7400	x=4566820.0600
T18	y=7490983.1500	x=4566819.9500
T19	y=7490966.7100	x=4566815.3500
T20	y=7490957.7800	x=4566822.6900
T21	y=7490950.5800	x=4566835.0000
T22	y=7490941.6400	x=4566853.7400
T23	y=7490941.8100	x=4566861.2000
T24	y=7490942.0500	x=4566871.9400
T25	y=7490939.8800	x=4566886.3700
T26	y=7490939.5900	x=4566888.3100
T27	y=7490928.9500	x=4566886.5400
T28	y=7490918.4000	x=4566884.7900
T29	y=7490909.3400	x=4566884.8300
T30	y=7490900.3700	x=4566884.8700
T31	y=7490864.5200	x=4566888.4700
T32	y=7490867.2200	x=4566897.4900
T33	y=7490870.1100	x=4566903.4000
T34	y=7490898.0500	x=4566907.1800
T35	y=7490928.0100	x=4566925.4400
T36	y=7490940.4400	x=4566935.9900
T37	y=7490969.5800	x=4566962.3300
T38	y=7490972.1500	x=4566972.6100
T39	y=7490967.7600	x=4566990.1200
T40	y=7490960.1000	x=4567001.3600
T41	y=7490980.6718	x=4567012.1397
T42	y=7490990.0100	x=4566992.2500
T43	y=7491000.9000	x=4566960.9400
T44	y=7491005.4500	x=4566951.0400
T45	y=7491008.7000	x=4566942.7700
T46	y=7491015.5300	x=4566928.3800
T47	y=7491025.3300	x=4566914.5100
T48	y=7491054.6676	x=4566933.2584
T49	y=7491076.9739	x=4566894.7845
T50	y=7491099.2801	x=4566856.3106
T51	y=7491079.3800	x=4566846.8600
T52	y=7491083.3500	x=4566829.2600

T53	$y=7491087.1700$	$x=4566819.8700$
T54	$y=7491090.2900$	$x=4566810.2400$
T55	$y=7491090.8300$	$x=4566796.5500$
T56	$y=7491093.8800$	$x=4566791.3600$
T57	$y=7491096.6000$	$x=4566786.7300$
T58	$y=7491099.4000$	$x=4566781.9800$
T59	$y=7491102.0800$	$x=4566777.4200$
T60	$y=7491104.6600$	$x=4566773.0200$
T61	$y=7491107.1600$	$x=4566768.7700$
T62	$y=7491109.0600$	$x=4566765.4200$
T63	$y=7491110.0300$	$x=4566763.6700$
T64	$y=7491114.4600$	$x=4566757.6200$
T65	$y=7491117.5900$	$x=4566752.4500$
T66	$y=7491122.2800$	$x=4566745.9800$
T67	$y=7491127.8600$	$x=4566736.7500$
T68	$y=7491132.5500$	$x=4566727.5300$
T69	$y=7491135.1000$	$x=4566720.5300$
T70	$y=7491139.5600$	$x=4566713.7600$
T71	$y=7491145.2800$	$x=4566706.1100$
T72	$y=7491152.0600$	$x=4566699.9800$
T73	$y=7491159.9300$	$x=4566692.6600$
T74	$y=7491204.9698$	$x=4566712.2247$
T75	$y=7491266.8409$	$x=4566716.9364$
T76	$y=7491328.7100$	$x=4566721.6500$
T77	$y=7491328.2100$	$x=4566736.4500$
T78	$y=7491329.3200$	$x=4566761.2800$
T79	$y=7491334.0300$	$x=4566773.0100$
T80	$y=7491353.9200$	$x=4566777.3600$
T81	$y=7491372.3900$	$x=4566784.6100$
T82	$y=7491391.9700$	$x=4566776.0300$
T83	$y=7491396.9900$	$x=4566767.4200$
T84	$y=7491400.0100$	$x=4566757.3800$
T85	$y=7491418.7300$	$x=4566761.6100$
T86	$y=7491442.9000$	$x=4566767.6600$
T87	$y=7491449.8400$	$x=4566761.3000$
T88	$y=7491460.7400$	$x=4566753.9500$
T89	$y=7491434.6400$	$x=4566740.5800$
T90	$y=7491412.2600$	$x=4566730.3200$
T91	$y=7491418.5500$	$x=4566721.0100$
T92	$y=7491414.7400$	$x=4566719.7300$
T93	$y=7491407.2000$	$x=4566719.1000$
T94	$y=7491403.6000$	$x=4566719.7500$
T95	$y=7491392.3700$	$x=4566718.7000$
T96	$y=7491387.6800$	$x=4566716.6200$
T97	$y=7491378.8300$	$x=4566711.5200$
T98	$y=7491372.5500$	$x=4566707.3900$
T99	$y=7491365.2800$	$x=4566700.7100$

T100	y=7491371.4300	x=4566692.1900
T101	y=7491374.9300	x=4566688.8400
T102	y=7491377.3300	x=4566687.0200
T103	y=7491393.1500	x=4566680.2400
T104	y=7491389.9400	x=4566672.4500
T105	y=7491387.2700	x=4566666.0000
T106	y=7491382.1800	x=4566661.7100
T107	y=7491379.7000	x=4566653.8400
T108	y=7491377.9400	x=4566648.1700
T109	y=7491371.7400	x=4566639.6500
T110	y=7491368.6400	x=4566636.7900
T111	y=7491381.9400	x=4566630.3500
T112	y=7491386.9600	x=4566627.8000
T113	y=7491381.9600	x=4566625.5600
T114	y=7491378.8500	x=4566622.7700
T115	y=7491377.4700	x=4566619.4300
T116	y=7491375.5100	x=4566612.9900
T117	y=7491371.7000	x=4566603.5900
T118	y=7491367.2200	x=4566600.4400
T119	y=7491357.0400	x=4566592.1100
T120	y=7491356.0800	x=4566574.6800
T121	y=7491362.4500	x=4566559.4100
T122	y=7491363.6200	x=4566554.9600
T123	y=7491368.2400	x=4566545.5500
T124	y=7491375.7200	x=4566534.2600
T125	y=7491396.8900	x=4566525.7500
T126	y=7491403.2600	x=4566527.1100
T127	y=7491411.3000	x=4566538.3200
T128	y=7491418.7100	x=4566551.5300
T129	y=7491421.5700	x=4566540.4500
T130	y=7491435.9800	x=4566529.3300
T131	y=7491438.8600	x=4566528.3700
T132	y=7491442.6700	x=4566525.6600
T133	y=7491446.6500	x=4566522.7100
T134	y=7491468.6800	x=4566512.6100
T135	y=7491477.1400	x=4566523.9100
T136	y=7491498.6400	x=4566515.9600
T137	y=7491510.7300	x=4566516.1000
T138	y=7491517.8400	x=4566505.6800
T139	y=7491524.4200	x=4566496.0300
T140	y=7491517.2600	x=4566487.2900
T141	y=7491514.0000	x=4566486.3500
T142	y=7491494.0300	x=4566480.6100
T143	y=7491458.4686	x=4566474.7859
T144	y=7491464.7900	x=4566405.5200
T145	y=7491456.9000	x=4566402.7600
T146	y=7491445.4600	x=4566399.5700

T147	y=7491447.6100	x=4566384.8600
T148	y=7491451.4300	x=4566379.3800
T149	y=7491476.8200	x=4566362.4800
T150	y=7491512.8800	x=4566342.6700
T151	y=7491525.1500	x=4566332.4800
T152	y=7491526.8900	x=4566313.2100
T153	y=7491527.8500	x=4566290.9700
T154	y=7491533.3400	x=4566275.7900
T155	y=7491543.9300	x=4566273.2600
T156	y=7491556.2600	x=4566275.5700
T157	y=7491569.6300	x=4566288.1500
T158	y=7491582.1300	x=4566264.8200
T159	y=7491589.5400	x=4566239.2000
T160	y=7491593.3700	x=4566226.7500
T161	y=7491598.2200	x=4566214.6600
T162	y=7491618.7600	x=4566197.0800
T163	y=7491627.7400	x=4566190.6200
T164	y=7491638.5000	x=4566182.4100
T165	y=7491663.3400	x=4566161.9600
T166	y=7491654.8200	x=4566145.8200
T167	y=7491674.9500	x=4566136.1800
T168	y=7491705.3500	x=4566120.3400
T169	y=7491709.4200	x=4566120.0200
T170	y=7491721.1300	x=4566127.2000
T171	y=7491742.7100	x=4566139.5900
T172	y=7491757.9700	x=4566142.5400
T173	y=7491773.2500	x=4566144.6200
T174	y=7491788.8400	x=4566153.4600
T175	y=7491790.4600	x=4566149.2900
T176	y=7491789.0200	x=4566121.6000
T177	y=7491788.2900	x=4566087.0600
T178	y=7491764.2000	x=4566076.3100
T179	y=7491724.5300	x=4566062.8500
T180	y=7491729.8900	x=4566059.9900
T181	y=7491739.0500	x=4566048.7000
T182	y=7491744.7818	x=4566041.6394
T183	y=7491741.9000	x=4566039.3000
T184	y=7491725.7400	x=4566000.7000
T185	y=7491718.8900	x=4565979.3400
T186	y=7491713.5300	x=4565955.5000
T187	y=7491711.7200	x=4565932.7800
T188	y=7491710.5900	x=4565914.1200
T189	y=7491726.0700	x=4565908.0700
T190	y=7491732.8500	x=4565899.9600
T191	y=7491732.2800	x=4565892.7600
T192	y=7491602.0900	x=4565828.6000
T193	y=7491588.0000	x=4565860.9800

T194	y=7491582.2600	x=4565870.1300
T195	y=7491584.2500	x=4565883.3600
T196	y=7491565.5700	x=4565894.2800
T197	y=7491540.3800	x=4565898.2700
T198	y=7491516.8700	x=4565896.2700
T199	y=7491501.5700	x=4565894.8500
T200	y=7491479.6300	x=4565892.2100
T201	y=7491464.5100	x=4565890.6300
T202	y=7491457.4800	x=4565894.6000
T203	y=7491452.2000	x=4565902.9000
T204	y=7491448.3700	x=4565906.5400
T205	y=7491436.6800	x=4565898.1900
T206	y=7491439.7100	x=4565916.1300
T207	y=7491443.7000	x=4565943.7100
T208	y=7491449.1000	x=4565962.8500
T209	y=7491463.3000	x=4565987.0200
T210	y=7491466.4700	x=4565984.7100
T211	y=7491472.7900	x=4565980.1100
T212	y=7491506.3100	x=4566021.1400
T213	y=7491491.6900	x=4566063.6100
T214	y=7491467.2800	x=4566125.5900
T215	y=7491457.4700	x=4566118.6800
T216	y=7491444.3800	x=4566109.4700
T217	y=7491432.1600	x=4566100.8800
T218	y=7491431.5200	x=4566107.8500
T219	y=7491435.5700	x=4566107.7700
T220	y=7491425.6400	x=4566125.3600
T221	y=7491403.3500	x=4566160.7700
T222	y=7491418.6300	x=4566175.2400
T223	y=7491412.0200	x=4566189.6700
T224	y=7491412.6700	x=4566193.1800
T225	y=7491408.9500	x=4566196.0600
T226	y=7491401.1200	x=4566202.1000
T227	y=7491391.9700	x=4566203.0500
T228	y=7491374.1400	x=4566213.0900
T229	y=7491366.0300	x=4566212.6800
T230	y=7491347.4400	x=4566206.4000
T231	y=7491312.4300	x=4566197.9600
T232	y=7491293.1900	x=4566185.4500
T233	y=7491273.3700	x=4566172.5000
T234	y=7491262.0600	x=4566165.9300
T235	y=7491234.8400	x=4566161.9700
T236	y=7491222.8000	x=4566157.5000
T237	y=7491220.1400	x=4566160.3000
T238	y=7491216.5200	x=4566169.3700
T239	y=7491213.1900	x=4566179.4200
T240	y=7491211.8300	x=4566184.7400

T241	y=7491242.9600	x=4566201.4400
T242	y=7491251.8600	x=4566207.4100
T243	y=7491266.5200	x=4566227.3300
T244	y=7491251.6878	x=4566234.4816
T245	y=7491267.3300	x=4566259.8100
T246	y=7491259.6000	x=4566289.1000
T247	y=7491252.5100	x=4566305.3100
T248	y=7491236.6700	x=4566316.6400
T249	y=7491234.5000	x=4566315.8200
T250	y=7491229.5000	x=4566319.9700
T251	y=7491227.9800	x=4566325.1300
T252	y=7491218.3700	x=4566328.0200
T253	y=7491214.5800	x=4566331.7800
T254	y=7491212.2000	x=4566334.1600
T255	y=7491211.5100	x=4566334.8500
T256	y=7491220.1100	x=4566346.8100
T257	y=7491213.9700	x=4566351.8000
T258	y=7491210.8500	x=4566354.9700
T259	y=7491205.6829	x=4566360.2408
T260	y=7491217.5700	x=4566377.2800
T261	y=7491230.6800	x=4566407.2800
T262	y=7491217.5800	x=4566389.3000
T263	y=7491198.0600	x=4566372.2400
T264	y=7491191.3800	x=4566369.9600
T265	y=7491186.1300	x=4566374.7500
T266	y=7491187.2300	x=4566397.0200
T267	y=7491186.4400	x=4566420.8200
T268	y=7491187.8600	x=4566430.6100
T269	y=7491190.7300	x=4566437.6200
T270	y=7491190.1800	x=4566442.1600
T271	y=7491201.8100	x=4566465.8900
T272	y=7491194.2300	x=4566480.0600
T273	y=7491176.8000	x=4566476.8700
T274	y=7491162.9400	x=4566471.5300
T275	y=7491152.2700	x=4566475.2700
T276	y=7491151.4200	x=4566486.5600
T277	y=7491152.0000	x=4566490.7600
T278	y=7491153.3200	x=4566500.1900
T279	y=7491153.6800	x=4566505.8800
T280	y=7491154.6900	x=4566521.6800
T281	y=7491135.6500	x=4566512.7900
T282	y=7491125.9500	x=4566510.7100
T283	y=7491109.8500	x=4566501.6400
T284	y=7491107.3000	x=4566509.2500
T285	y=7491110.4900	x=4566517.5400
T286	y=7491096.3100	x=4566531.3800
T287	y=7491098.0900	x=4566520.2500

T288	y=7491094.1200	x=4566512.6800
T289	y=7491086.7700	x=4566513.2400
T290	y=7491070.8600	x=4566506.5000
T291	y=7491055.7400	x=4566500.9900
T292	y=7491040.4000	x=4566508.4800
T293	y=7491031.9300	x=4566510.4700
T294	y=7491028.6000	x=4566518.9900
T295	y=7491011.2200	x=4566482.7700
T296	y=7491002.3200	x=4566460.1500
T297	y=7490989.7200	x=4566453.3400
T298	y=7490961.4225	x=4566423.1166
T299	y=7490944.4600	x=4566435.2000
T300	y=7490904.6800	x=4566443.3500
T301	y=7490913.9500	x=4566461.6400
T302	y=7490930.0800	x=4566454.3100
T303	y=7490936.9500	x=4566454.3800
T304	y=7490941.0400	x=4566453.9300
T305	y=7490945.0300	x=4566453.4900
T306	y=7490949.0100	x=4566453.0600
T307	y=7490952.4200	x=4566485.1100
T308	y=7490949.7800	x=4566496.2100
T309	y=7490954.3400	x=4566509.5500
T310	y=7490954.5900	x=4566521.5800
T311	y=7490969.1800	x=4566530.7800
T312	y=7490976.8600	x=4566549.8800
T313	y=7490977.9800	x=4566557.0300
T314	y=7490992.0500	x=4566558.3300
T315	y=7490999.0500	x=4566566.3700
T316	y=7491000.5700	x=4566579.1500
T317	y=7491006.4600	x=4566596.6800
T318	y=7491009.0100	x=4566610.3600
T319	y=7491010.6200	x=4566627.3200
T320	y=7491012.3600	x=4566636.5500
T321	y=7490989.8600	x=4566635.5200
T322	y=7490983.5600	x=4566639.8400
T323	y=7490982.1311	x=4566642.6408
T324	y=7490965.3700	x=4566634.0900
T325	y=7490952.1200	x=4566636.5000
T326	y=7490946.9200	x=4566639.3000

Од најсеверната точка, границата на плански опфат се движи по граница на КП 3099, потоа скршнува во североисточен и југоисточен правец низ КП 136 и продолжува по источни граници на КП 929, 928, 927, 926, 925/3, 925/2, 925/1, 925/4, 925/5, 925/6, 924, 923, 922, 921, 920, 919, 918, 917, 916, 915, 914, 913, скршнува во источен правец низ КП 136 и стигнува до КП 897, продолжува по граници на КП 897, 898, 897, 896, 895, ја сече КП 3112, продожува во западен правец по граница на КП 3112, скршнува во југоисточен правец по граница на КП 877, 880/2, продолжува по југоисотчни граници на КП 880/2, 880/1, 881, 882, 883, 884, 889, 3101, ја сече КП 3103, се совпаѓа со граница на КП 3101, ја сече КП 1273, се совпаѓа со граница на КП 1273, 1266, 1267,

1268, 1269, ја сече КП 1271, продолжува по граници на КП 1265, 1264, 1263, 1273, ја сече КП 1273, продолжува по граници на КП 1250, 1249, 1248/1, 1248/2, 1247, ја сече КП 1503/2, се совпаѓа со граница на КП 1503/1, 1507, 1508, 1509, 1510, ги сече КП 1512 и 1499, се совпаѓа со граница на КП 1499, ја сече КП 1515, продолжува по граница на КП 1514 и 1519 и стигнува до најисточната граница на планскиот опфат.

Од најисточната точка, границата на плански опфат се движи по граници на КП 1521, 1522, ја сече КП 3111, продолжува по КП 3102, ја сече КП 3102, се движи по граница на КП 1535 и 3111 и сечејќи ги во југозападен правец КП 3111, 2518/1, 2518/2, 2516/1, 2508, 2507 и 2506 стигнува до најјужната точка на опфатот.

Од најјужната точка на планскиот опфат, границата продолжува по граници на КП 2506, 2505, 2504, ја сече КП 2503, се совпаѓа со граница на КП 2502, 1578, 2492, 1577/1, ја сече КП 1586, продолжува по граници на КП 1575/1, 1587, 1589, ја сече КП 3103, продолжува по граница на КП 3103, ја сече КП 1194, се совпаѓа со граници на КП 1204, 1203, 1200, 1198/1, 1198/2, 1198/3, 1196/1, 1193/7, 1193/6, ја сече КП 1189, продолжува по граница на КП 1189, 1027/1, 1026/3, 1025, 1024, 1023/3, 1023/2, 1023/1, 1022, 1020, 1019, 1015, 1012, 1011, 1010, 1614, ги сече КП 1599 и 3104, се совпаѓа граници на КП 1863, 1862/4, ја сече КП 1623/1, се совпаѓа по граници на КП 1617, 1618, ја сече КП 1618, потоа се движи по граници на КП 1008, 1007, 1006, 1005, 1004, 1003, ја сече КП 955, продолжува по граница на КП 956, ја сече КП 952, се движи по граници на КП 950/1, 949, 948, 947, 940, 1636, 940, 941, 939/2, 939/1, 938/1, 3105 и стигнува до најзападната точка од планскиот опфат.

Од најзападната точка, границата на плански опфат продолжува во североисточен правец и ги сече КП 3105 и 935, се совпаѓа со граници на КП 1677, 1676 и 934, ја сече КП 3099 и стигнува до најсеверната точка.

Површината во границите на планскиот опфат изнесува **30,70 ха.**

3. Специфични потреби и можности за просторен развој на подрачјето во рамки на опфатот

Согласно член 8 од Договорот за изработка на урбанистички планови за села помеѓу Општина Охрид како набавувач (заверен од набавувачот со бр.09-5516/1 од 26.06.2020год.) и Иванов инженеринг како носител на набавката (заверен од носителот на набавката со бр.0307-22/2020 од 30.06.2020год.), Урбанистички план за село Куратица, Општина Охрид е дефиниран и ќе се изработува согласно член 14 став 2 точка 2 од Законот за урбанистичко планирање (Сл. весник на РСМ бр.32/20):

„2. план со генерална регулација и општи услови за градење, во кој не се формираат градежни парцели, кој се донесува за средно големи села, села со ретка и расфрлана изградба односно екстензивен просторен развој“.

Согласно член 39 од Правилникот за урбанистичко планирање (Сл.весник на РСМ бр.225/20 и 219/21) Урбанистички план за средно развиено и ретко населено село се донесува за средно големи села, села со ретка и расфрлана изградба односно екстензивен просторен развој, за кои во планот не се формираат градежни парцели.

Урбанистички план за средно развиено село содржи:

- граница на плански опфат која претставува граница на село,
- зони и граници на зони на намена на земјиштето,
- генерална регулација,
- граници на просторни единици,
- планско решение на сообраќајна мрежа со нивелманско решение,
- планско решение за комунални и други инфраструктури со услови на приклучување на мрежите,
- општи услови за градба, развој и користење на земјиштето и градбите, и
- други одредби и податоци потребни за планските решенија.

4. Општи и посебни цели на планирањето и програмски содржини што треба да бидат предмет на планирањето

Општи цели за изработка на Урбанистички план за село Куратица, Општина Охрид се:

- рамномерен просторен развој;
- рационално уредување и користење на просторот;
- создавање и унапредување на условите за хумано живеење и работа на граѓаните;
- надминување на урбаните бариери на лицата со инвалидитет;
- одржлив просторен развој;
- сочувување на квалитетот и унапредување на животната средина и природата;
- справување со климатските промени;
- сочувување и заштита на недвижното културно наследство и
- безбедност од природни и технолошки катастрофи и хаварији.

Целите на урбанистичкото планирање се остваруваат со применувањето на начелата на урбанистичкото планирање и уредувањето на просторот во процесот на изработување, донесување и спроведување на урбанистичките планови и тоа:

- интегрален пристап во планирањето;
- грижа и развој на регионалните особености;
- остварување на јавниот интерес и заштита на приватниот интерес;
- јавност во постапката за изработување, донесување и спроведување на плановите;
- инклузивност и партиципативност во постапката за изработување, донесување и спроведување на плановите;
- хоризонтална и вертикална усогласеност и координација во планирањето и
- уважување на научно и стручно утврдените факти и стандарди.

Согласно со член 75, 76 и 77 од Правилникот за урбанистичко планирање (Сл.весник на РСМ бр. 225/20 и 219/21), во рамки на планскиот опфат се планираат содржини кои спаѓаат во следните групи на класи на намени:

А - ДОМУВАЊЕ И ПРЕСТОЈ

Б - ДЕЛОВНИ И КОМЕРЦИЈАЛНИ НАМЕНИ

В - ЈАВНИ ДЕЈНОСТИ И ИНСТИТУЦИИ

Г - РУДАРСТВО, ЕНЕРГЕТИКА, ИНДУСТРИЈА

Д - ЗЕЛЕНИЛО, РЕКРЕАЦИЈА И МЕМОРИЈАЛНИ ПРОСТОРИ

Е - ИНФРАСТРУКТУРИ

Задача на планската документација е изработка на Урбанистички план за село, со која ќе се постигнат следните цели:

- Усогласување на Урбанистичкиот план за село со поставките на Просторниот план на РМ;
- Дефинирање на единици на градежно земјиште за просторна дистрибуција на планираните намени и дефинирање на плански услови за организација, уредување, изградба, развој и користење на земјиштето и градбите застапени со планираните основни намени;
- Дефинирање на примарна и секундарна сообраќајна инфраструктура - улична мрежа и пристапи до единиците на градежно земјиште формирани во рамките на планскиот опфат;
- Оптимално дефинирање на мрежи и објекти од комуналната инфраструктура;
- За единиците на градежно земјиште формирани во рамките на планскиот опфат да се дефинираат услови за:
 - заштита и унапредување на животната средина, природното наследство и културното наследство;

- заштита и спасување, заштита од пожари, воени разурнувања и природни катастрофи;
- движење на лица со посебни потреби;
- урбано зеленило и озеленетост;
- други услови кои произлегуваат од специфичноста и карактеристиките на просторот на единиците на градежно земјиште.

Основа за изработка на Урбанистички план за село Куратица, Општина Охрид се следните документи:

- Условите за планирање на просторот кои произлегуваат од Просторниот план на РМ, 2004-2020 година
- Ажурираната геодетска подлога;
- Планската програма за изработка на УПС.

Урбанистичкиот план за село ќе се изработи согласно методологијата пропишана во важечката законска и подзаконска регулатива и други релевантни прописи:

- Законот за урбанистичко планирање (Сл. весник на РСМ бр.32/20);
- Правилникот за урбанистичко планирање (Сл. весник на РСМ бр. 225/20 и 219/21)
- Законот за управување со светското природно и културно наследство во Охридскиот регион (Сл.Весник на РМ бр.75/10)
- Планот за управување со светското природно и културно наследство во Охридскиот регион (2020 - 2029) со Акциски план (објавен во Сл.весник на РСМ бр.45/20).



СЕКТОР ЗА ПРОСТОРНО ПЛАНИРАЊЕ

Арх.бр. УП1-15 1142/2021

Дата...1.3...08...2021

Врз основа на член 88 од Законот за општа управна постапка (“Службен весник на Република Македонија” бр. 124/15 и 76/20), а во врска со член 4, став 3 од Законот за спроведување на Просторниот план на Република Македонија (“Службен весник на Република Македонија” бр.39/04) и член 42 став 9 од Законот за урбанистичко планирање (“Службен весник на Република Северна Македонија” бр. 32/20), министерот за животна средина и просторно планирање, го донесе следното:

РЕШЕНИЕ

за Услови за планирање на просторот

1. Со ова Решение на Општина Охрид, се издаваат Услови за планирање на просторот за изработка на Урбанистички план за село Куратица, КО Куратица, Општина Охрид.

Површината на планскиот опфат согласно Предлог Планската програма изнесува од 30,7 ha и неговата местоположба е дефинирана во рамките на прикажан графички прилог.

Дефинирањето на границите на планскиот опфат, со површина на истиот, ќе се утврди со одобрената Планската програма. Се задолжува Општина Охрид, по донесување на планот, да достави информација до Агенција за планирање на просторот и Министерство за животна средина и просторно планирање за конечниот плански опфат.

Локацијата се наоѓа и во границите на Просторен план на Охридско-Преспанскиот регион.

Условите за планирање на просторот треба да представуваат влезни параметри и насоки при планирањето на просторот и поставување на планските концепции и решенија по сите области релевантни за планирањето на просторот во соодветниот плански документ, во согласност со Просторниот план на Република Македонија и Просторниот план на Охридско-Преспанскиот регион.

2. Условите за планирање на просторот од точка 1 на ова Решение, изработени од Агенцијата за планирање на просторот со тех.бр. У11721 се составен дел на Решението.



СЕКТОР ЗА ПРОСТОРНО ПЛАНИРАЊЕ

3. Условите за планирање на просторот за изработка на **Урбанистички план за село Куратица, КО Куратица, Општина Охрид**, содржат општи и посебни одредби, насоки и решенија и заклучни согледувања со обврзувачка активност од планската документација од повисоко ниво и графички прилози кои претставуваат Извод од планот.

4. При изработка на планската документација локациите за сите содржини треба да се бараат исклучиво на површини од послаби бонитетни класи. Приоритет е заштита на земјоделското земјиште, а особено стриктно ограничување на трансформацијата на земјиштето од I-IV бонитетна класа за неземјоделско користење, како и зачувување на квалитетот и природната плодност на земјиштето.

5. Со цел да се обезбеди заштита и унапредување на животната средина при изработка на **Урбанистички план за село Куратица, КО Куратица, Општина Охрид** потребно е да се почитуваат одредбите пропишани во Законот за животна средина ("Сл.весник на РМ" бр. 53/05, 81/05, 24/07, 159/08, 83/09, 48/10, 124/10, 51/11, 123/12, 93/13, 187/13, 42/14, 44/15, 129/15, 192/15, 39/16 и 99/18) како и подзаконските акти донесени врз основа на истиот.

6. Предметната локација се наоѓа во граници на просторот заштитен како светско природно и културно наследство во Охридскиот регион, заради што е потребно да се почитуваат одредбите согласно Законот за управување со светското природно и културно наследство во Охридскиот регион ("Службен весник на РМ", бр.75/10), Планот за управување со Светско природно и културно наследство на Охридскиот регион ("Службен весник на РСМ", бр.45/20) како и одредбите на Конвенцијата и препораките од документите донесени од УНЕСКО и документите донесени од органите на оваа Организација.

7. Донесувачот на **Урбанистички план за село Куратица, КО Куратица, Општина Охрид** е должен да донесе Одлука за спроведување или Одлука за не спроведување на Стратегиска оцена на животната средина (СОЖС), во која треба да се образложени причините за спроведувањето односно неспроведувањето, на начин и постапка пропишани со Законот за животната средина („Службен весник на Република Македонија“ бр. 53/05, 81/05, 24/07, 159/08, 83/09, 48/10, 124/10, 51/11, 123/12, 93/13, 187/13, 42/14, 44/15, 39/16, 99/18).


СЕКТОР ЗА ПРОСТОРНО ПЛАНИРАЊЕ
ОБРАЗЛОЖЕНИЕ

Општина Охрид, врз основа на член 42 став 4 од Законот за урбанистичко планирање (“Службен весник на Република Северна Македонија” бр. 32/20), со постапка бр. 36003 од 02.06.2021 год. до Агенцијата за планирање на просторот, преку електронскиот систем е-урбанизам, достави барање за издавање на Услови за планирање на просторот за изработка на **Урбанистички план за село Куратица, КО Куратица, Општина Охрид**. Површината на планскиот опфат согласно Предлог Планската програма изнесува од 30,7 ha и неговата местоположба е дефинирана во рамките на прикажан графички прилог. Дефинирањето на границите на планскиот опфат, со површина на истиот, ќе се утврди со одобрената Планската програма.

Согласно член 42 став 8 од Законот за урбанистичко планирање (“Сл. весник на РСМ” бр. 32/20), Агенцијата за планирање на просторот ги изработи Условите за планирање на просторот за изработка на **Урбанистички план за село Куратица, КО Куратица, Општина Охрид** и ги достави до Министерството за животна средина и просторно планирање под бр. УП1-15 1142/2021 од 09.08.2021 година.

Врз основа на горенаведеното, а согласно член 88 од Законот за општа управна постапка (“Сл. весник на РМ” бр. 124/15 и 76/20), Министерството за животна средина и просторно планирање го донесе ова Решение на Услови за планирање на просторот за изработка на **Урбанистички план за село Куратица, КО Куратица, Општина Охрид** и одлучи како во диспозитивот.

Упаство за правно средство: Против ова Решение засегнатата јавност и органот кој го подготвува планскиот документ може да изјави жалба во рок од 15 (петнаесет) дена од денот на приемот на ова Решение до Државната Комисија за одлучување во управна постапка и постапка од работен однос во втор степен.



**ПО ОВЛАСТУВАЊЕ НА МИНИСТЕР
РАКОВОДИТЕЛ НА СЕКТОР
Nebi Rexhepi**

Изготвил: Дајана Марковска Ристеска

Д. Марковска

Одобрил: Соња Фурнациска

Соња Фурнациска



**УСЛОВИ ЗА ПЛАНИРАЊЕ НА ПРОСТОРОТ
ЗА ИЗРАБОТКА НА УРБАНИСТИЧКИ ПЛАН ЗА СЕЛО КУРАТИЦА,
КО КУРАТИЦА,
ОПШТИНА ОХРИД
КОИ ПРОИЗЛЕГУВААТ ОД ПРОСТОРНИОТ ПЛАН НА РЕПУБЛИКА МАКЕДОНИЈА**

Тех. бр. Y11721

Скопје, август 2021

УСЛОВИ ЗА ПЛАНИРАЊЕ НА ПРОСТОРОТ
ЗА ИЗРАБОТКА НА УРБАНИСТИЧКИ ПЛАН ЗА СЕЛО КУРАТИЦА,
КО КУРАТИЦА,
ОПШТИНА ОХРИД

КОИ ПРОИЗЛЕГУВААТ ОД ПРОСТОРНИОТ ПЛАН НА РЕПУБЛИКА МАКЕДОНИЈА

Барател: Општина Охрид

Тех.бр. У11721

Раководител на задачата:
м-р Кристина Николовска, д.и.а

Координатор:
Срѓан Дурлевиќ, д.ш.и.

Раководител на сектор за просторно планирање:
д-р Душица Трпчевска Анѓелковиќ, дипл.инж.арх.

Агенција за планирање на просторот

Директор

м-р Андријана Андреева, д.и.а.

Скопје, август 2021

УСЛОВИ ЗА ПЛАНИРАЊЕ НА ПРОСТОРОТ ЗА ИЗРАБОТКА НА УРБАНИСТИЧКИ ПЛАН ЗА СЕЛО КУРАТИЦА, КО КУРАТИЦА, ОПШТИНА ОХРИД

На седницата одржана на 11.06.2004 година, Собранието на Република Македонија, го донесе Просторниот план на Република Македонија како највисок, стратешки, долгорочен, интегрален и развоен документ, заради утврдување на рамномерен и одржлив просторен развој на државата, определување на намената, како и уредувањето и користењето на просторот.

Со Просторниот план се утврдуваат условите за хумано живеење и работа на граѓаните, рационалното управување со просторот и се обезбедуваат услови за спроведување на мерки и активности за заштита и унапредување на животната средина и природата, заштита од воени дејствија, природни и технолошки катастрофи.

Со донесувањето на Планот се донесе и Закон за спроведување на Просторниот план на Република Македонија (“Службен весник на Република Македонија”, број 39/2004).

Со Законот се уредуваат условите начините и динамиката на спроведувањето на Просторниот план, како и правата и одговорностите на субјектите во спроведувањето на Планот.

Законот за спроведување на Просторниот план на Република Македонија, се заснова врз следните основни начела:

- јавен интерес на Просторниот план на Република Македонија;
- единствен систем во планирањето на просторот;
- јавност во спроведувањето на Просторниот план;
- стратешкиот карактер на просторниот развој на државата;
- следење на состојбите во просторот;
- усогласување на стратешките документи на државата и сите зафати и интервенции во просторот;
- **координација на Просторниот план на Република Македонија, со другите просторни и урбанистички планови и другата документација за планирање и уредување на просторот, како и со субјектите за вршење на стручни работи во спроведувањето на Планот.**

Спроведувањето на Планот подразбира задолжително усогласување на соодветните стратегии, основи, други развојни програми и сите видови на планови од пониско ниво, со Просторниот план.

Според член 4 од овој Закон, Просторниот план, се спроведува со изготвување и донесување на просторни планови на региони, просторни планови на подрачја од посебен интерес, просторен план на општина, на општините во градот Скопје и на Градот Скопје, како и со **урбанистички планови за населените места** и друга документација за планирање и уредување на просторот, предвидена со закон.

За изработка и донесување на плановите од став 2 на овој член, Министерството надлежно за работите на просторното планирање, издава **Решение за Услови за планирање на просторот.**

Условите за планирање на просторот се наменети за изработка на Урбанистички план за село Куратица, КО Куратица, Општина Охрид. Површината на планскиот опфат согласно Предлог Планската програма изнесува од 30,7 ha и неговата местоположба е дефинирана во рамките на прикажан графички прилог.

Дефинирањето на границите на планскиот опфат, со површина на истиот, ќе се утврди со одобрената Планската програма. Се задолжува Општина Охрид, по донесување на планот, да достави информација до Агенција за планирање на просторот и Министерство за животна средина и просторно планирање за конечниот плански опфат.

Во граници на планскиот опфат се предвидуваат намени на земјиштето согласно Законот за урбанистичко планирање и Правилникот за урбанистичко планирање.

Предметната локација се наоѓа во опфат на просторот заштитен како светско природно и културно наследство во Охридскиот регион, заради што е потребно да се почитуваат одредбите од Законот за управување со светското природно и културно наследство во Охридскиот регион (Службен весник на Република Македонија, број 75/10), Планот за управување со Светско природно и културно наследство на Охридскиот регион (Службен весник на Република Северна Македонија, број 45/20), како и одредбите на Конвенцијата на УНЕСКО и документите донесени од органите на оваа Организација.

Локацијата се наоѓа и во границите на Просторниот план на Охридско-преспанскиот регион.

Условите за планирање треба да претставуваат влезни параметри и насоки при планирањето на просторот на населбата и поставување на планските концепции и решенија по сите области релевантни за планирањето на просторот, обработени во согласност со Просторниот план на Република Македонија.

Основни определби на Просторниот план на Република Македонија

Основната стратешка определба на Просторниот план на Републиката е остварување на повисок степен на вкупната функционална интегрираност на просторот на државата, како и обезбедување услови за значително поголема инфраструктурна и економска интеграција со соседните и останатите европски земји.

Остварувањето на повисок степен на интегрираност на просторот на Републиката подразбира намалување на регионалните диспропорции, односно квалитативни промени во просторната, економската и социјалната структура.

Основни претпоставки на кои се базира стратегијата на рамномерен развој се следните:

- уважување на реалните фактори на развој;
- превземање стимулативни мерки од страна на државните и други фондови и други видови поддршка за програми на локалните заедници и стопанските актери.

Дел од оваа стратегија е поттикнување на соодветни програми за подобрување на квалитетот на живеење во населбите, како и стимулирање на развојот во помалите градови. **Деметрополизацијата** (селективното пренесување на одделни функции и активности, управно-административни, економски, културни и други, од републичкиот центар во други градови) зацртана во Просторниот план, не значи запирање на неговиот развој, туку неопходност за квалитативната трансформација на просторните и социо-економските структури.

Развојот на недоволно развиените, ридски, планински и погранични подрачја базира врз интегрален развој кој подразбира комбинација на фактори, како што се: природните, демографските процеси, сообраќајните и другата инфра и супраструктурна опременост.

Во инвестиционите одлуки за материјалното производство, стриктно се почитуваат локационите, техно-економските и критериумите за заштита на животната средина, кои се усвоени на национално ниво.

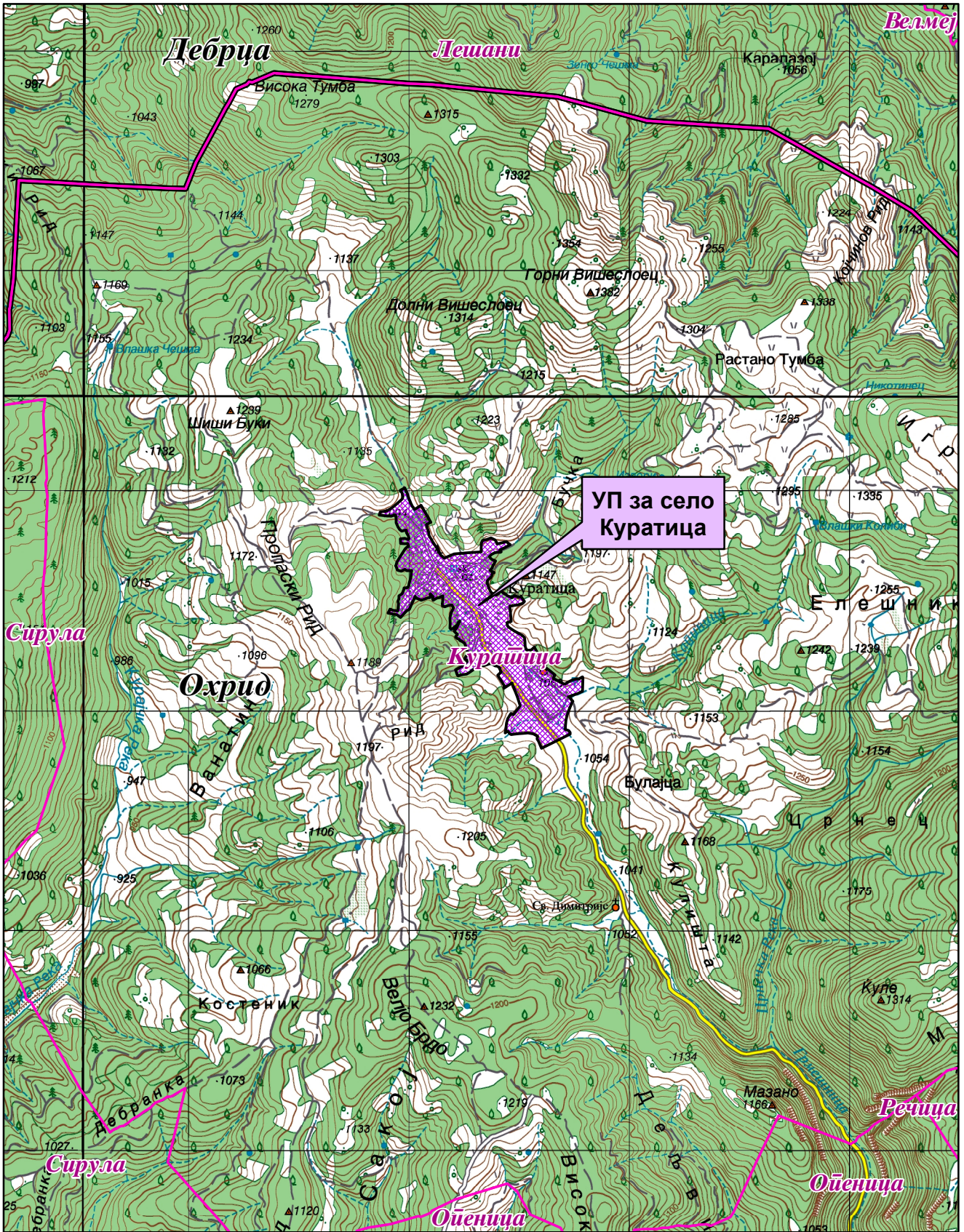
Една од основните цели на Просторниот план се однесува на рационално користење и заштита на природните ресурси, особено дефицитарните и стратешки значајните за развојот и квалитетот на живеењето во Република Северна Македонија.

Основните стратешки определби во Просторниот план на Република Македонија е приоритетот во заштита на водите од **Прва и Втора класа**, од кои е предвидено да се врши водоснабдување на населените места.

Меѓу приоритетните определби на Просторниот план е **заштитата на земјоделското земјиште**, а особено стриктното ограничување на трансформацијата на земјиштето од I-IV бонитетна класа за неземјоделско користење, како и зачувување на квалитетот и природната плодност на земјиштето. Исто значење му се придава на пошумувањето, обновувањето и подобрувањето на квалитетот на шумите. Неопходно е воспоставување на ефикасна контрола на користењето и уредувањето на земјиштето и утврдување на норми и стандарди за градба.

Во заштитата на природните и културните вредности и напорите за унапредување на квалитетот на живеењето во Републиката, посебно тежиште се става на унапредувањето и заштитата на животната средина. Состојбата на животната средина и еколошките барања се битен фактор на ограничување во планирањето на стопанските активности, заради што е неопходна процена на влијанијата врз животната средина. Посебно значење имаат заштитата и промоцијата на вредните природни богатства и поголемите подрачја со посебна намена и со природни вредности, важни за биодиверзитетот и квалитетот на животната средина, како и заштитата и промоцијата, или соодветниот третман на културното богатство согласно со неговата културолошка и цивилизациска важност и значење.

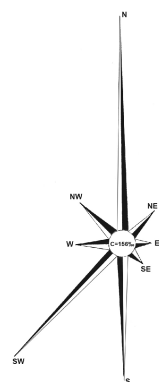
Местоположба на локацијата и ружа на ветрови



Општинска граница



Катастарска граница



Природни и климатски карактеристики

Природните карактеристики на едно подрачје претставуваат збир на вредности и обележја создадени од природата, а без учество и влијание на човекот. Тие ги опфаќаат: географската и геопрометната положба на подрачјето, релјефните карактеристики, геолошки, педолошки, хидрографски, сеизмички, климатски и др.

Условите за планирање на просторот во КО Куратица, Општина Охрид. Предметната локација се наоѓа североисточно од населено место Охрид на надморска височина од 800-820 метри.

Климатски карактеристики: Овој предел се карактеризира со модифицирана континентална клима. Близината на Јадранското Море не допринесува за промена на климата бидејќи помеѓу Јадранот и Охрид се издигнати високи планини. Меѓутоа, влијание има Охридското Езеро кое преку лето акумулира топлина, така да температурата на воздухот во летниот период е пониска, а во зимскиот повисока поради испуштањето на топлината од самото езеро.

Просечната годишна температура во Охрид изнесува 11,1°C, просечниот годишен максимум изнесува 16,2°C, а просечниот годишен минимум изнесува 6,2°C, со годишна амплитуда од 19°C. Апсолутниот минимум во Охрид е -16,6°C, додека апсолутно максималната температура е со вредност 36,7°C. Апсолутното температурно колебање во Охрид има вредност 53,3°C. Во текот на годината најтопол месец е јули со просечна вредност на температура од 20,7°C, а најстуден месец е јануари со просечна вредност од 1,7°C. Бројот на сончеви саати годишно изнесува 2257, од кои најмногу има во Јули 309,4 и во Август 297,5 саати, а најмалце има во Декември 78,5 и во Јануари 91,2 саати. Треба да се напомене дека со покачување на надморската височина за секои 100 метри, се намалува температурата на воздухот за 0,6°C.

Врнежите во Охридската Котлина се условени од медитеранскиот pluviометриски режим. Поголемиот дел од годишните врнежи паѓаат во ладниот дел од годината, со максимум во доцната есен, а помал во топлиот дел од годината, со минимум во летните месеци. Во Охридското подрачје просечната годиша сума на врнежите изнесува 698,3mm. Во Охрид најврнежлив е ноември, 94,6mm, потоа декември со 84,1mm и јануари со 71,8mm, а со најмалку врнежи е јули 24,9 mm и август 32,8 mm. Снегот се јавува од ноември заклучно со април и просечно годишно има 20 денови со снежен покривач, но во поедини години оваа сума се движи од 5 до 43 дена. Просечен број на снежни денови е 25, а мразниот период изнесува 146 дена. Просечно годишно има 5 дена со магла.

Охридската Котлина се одликува со посебен режим на ветрови, условен од езерото. Покрај ветровите што се јавуваат поради општите атмосферски промени, овде се јавуваат и ветрови со локален карактер, како последица на нееднаквото загревање на воздухот над копното и езерската површина. Ветровите во Охридската Котлина имаат и свои локални називи, било по правецот на дувањето или називи што им ги дале охридските рибари. Овие локални ветрови имаат

влијание на општиот распоред и зачестеност на правците на ветровите во оваа котлина. Така, по мерењата на мерниот пункт во Охрид, во овој дел преовладува северниот, потоа југозападниот и јужниот ветер.

Во Охрид, преовладува северниот ветер со просечна годишна зачестеност од 297%, просечната годишна брзина е 2,4m/s, а максималната брзина е 12,3 m/s. Северниот ветер дува преку целата година, најчесто во ноќните часови а зачестеноста му е намалена во попладневните часови. Југозападниот и јужниот ветер се приближно со иста зачестеност, 179 односно 176%, со просечна годишна брзина од 2,9 m/s и максимална брзина 18,9 m/s. Тие се јавуваат преку целата година но со најголема зачестеност од април до јуни. Дуваат преку ден, до доцните вечерни часови. Северо-западниот ветер е со зачестеност 73%, просечна годишна брзина 1,8 m/s и максимална брзина 15,5 m/s. Западниот е со зачестеност 48%, просечна годишна брзина 2,7 m/s и максимална брзина 15,5 m/s. Североисточниот е со зачестеност 43%, просечна годишна брзина 2,5 m/s и максимална брзина 12,3 m/s. Источниот и југоисточниот ветер се со иста зачестеност од 23%, просечна годишна брзина од 3,1m/s и максимална брзина од 18,9 m/s.

Охридската Котлина е доста ветровита. Тишината е застапена со само 138%. Изразито ветровито се месеците септември и октомври, со просечна зачестеност на тишини од 99%, односно 81%, а месец мај е со најголема зачестеност на тишини, просечно од 215%.

Од локалните ветрови карактеристични се Стрмецот кој дува во летните месеци од запад и југозапад кон езерската шир. Почнува во попладневните часови а престанува некаде пред полноќ. Ветерникот дува од езерската шир на запад кон Јабланица и исток кон Галичица. Започнува во претпладневните а завршува во попладневните часови. Ветерот Сметене започнува некаде од Трпејца кон Пештани и свртува на запад кон езерската шир. Во зима од север дува Северот од Струга кон Свети Наум. Беличникот дува од Галичица кон Пештани и Албанските планини. Ветерот Сточен се спушта од Галичица од селото Трпејца кон Св. Наум и од селото Пештани кон селото Лион на албанското западно крајбрежје. Во пролетните месеци дува Ноќникот од западните и источните планински масиви кон езерската шир. Почнува по зајдисонце а престанува некаде в зори. Југот започнува некаде околу 13 часот а престанува по полноќ.

Просечен број на ведри денови е 98 дена, облачни 174 и тмурни 94 дена. Просечна годишна влажност на воздухот е 93%.

Податоците се од мерна станица Охрид.

Економски основи на просторниот развој

Концептот на планиран развој и просторна разместеност на производните и услужни дејности во "Просторниот план на Република Македонија" се темели на дефинираните цели на економскиот развој во "Националната стратегија на економскиот развој", определбите за рационално користење на потенцијалите и погодностите на развојот, поставеноста на системот на населби, како и политиката за порамномерна и порационална просторна организација на дејностите.

Просторот кој е предмет на анализа наменета за изработка на Услови за планирање на просторот припаѓа на планскиот опфат на "Просторниот план на

Охридско-преспанскиот регион” заради што е неопходно при изработката и реализацијата на предвидениот УП за селото, да се почитуваат и определбите на овој Регионален план во областа на Економските основи на просторниот развој на Регионот.

Според економската структура, фазата од развојот во која се наоѓа економијата, степенот на расположивоста на факторите, економските состојби и економската позиција на Република Северна Македонија во светот, идниот развој на македонската економија е детерминиран од насоките и комбинацијата на инвестициите со другите развојни фактори во Државата.

Со разместувањето на производните и услужни капацитети и со агломирањето на населението во просторот, се формираат центри-полови на развојот како што е Градот Охрид со гравитационо влијание врз просторот за кој се наменети Условите за планирање.

Развојните полови како поврзани единици во некаква “линија” ги формираат оските на развојот кои во минатото се формирале во зависност од географските карактеристики на просторите, т.е. според релјефот, теченијата на реките и слично. Во денешно време доминантно значење имаат деловните односи, комуникациите, како и изградените инфраструктурни системи и стопански капацитети.

Со Просторниот план на Р Македонија дефинирани се пет оски на развој од кои релевантни за Општината Охрид, во чиј опфат е селото, се две развојни оски: “Северната” и “Јужната развојна оска”. “Северната” оска се формирала по Втората светска војна во северниот и западниот дел на државата и ги поврзува градовите: Струга- Охрид- Кичево- Гостивар- Тетово- Скопје- Куманово- Крива Паланка. Оваа оска продолжува на исток кон Кустендил-Р Бугарија и на запад кон Елбасан-Р Албанија.

“Јужната развојна оска” ги поврзува градовите: Струга - Охрид - Ресен - Битола - Прилеп - Кавадарци - Неготино - Штип - Кочани-Делчево и продолжува кон Благоевград во Р Бугарија. На запад продолжува кон Елбасан-Р Албанија. Нема големи изгледи да стане меѓународна, но внатре во земјата таа поврзува значајни полови на развој.

Развојните оски имаат значајна улога во просторната организација, а во прв ред за модернизација на патиштата, за изградбата на далекуводи, гасоводи итн., со што ќе се создадат предуслови за поттикнување на развојот на вкупната економија во Регионот и интегрален просторен развој на Државата.

Организацијата, намената и функциите на производните и услужни дејности во просторот на Охридско-преспанскиот регион треба да се темели на новиот пристап на плански развој поставен врз принципите на одржлив развој со што примарен станува квалитетот на животното опкружување, односно повнимателен однос спрема природните, културните и создадените ресурси. Врз овие основи, поттикнување на економскиот и севкупен развој на Регионот, може да се оствари со селективна алокација на инвестициите, подобра сообраќајна поврзаност, со комунално опремување и изградба на објекти на општествен стандард, со даночната и кредитна политика, со политика на зголемување на инвестициите итн. Примат во планираниот развој на вкупната економија на

Регионот треба да добие и разместеноста на економските дејности во насока на порамномерен развој и алокација на стопанските дејности со цел поттикнување на развојот на недоволно развиените подрачја и пограничните населени простори.

Со процесот на децентрализација забележителна е улогата на локалната власт во сферата на унапредување и поттикнување на условите за подинамичен развој на Општината. Како приоритетна активност се издвојува изработката на програми за економски развој на ниво на општини со мерки и инструменти за реализација на овој План.

Со насоките и определбите за ораганизација и уредување на просторот со работна функција и алокација на производните и услужни капацитети, треба да се обезбеди економски просперитет на населението и населбите како во урбаните така и во руралните подрачја на Регионот.

При спроведувањето на стратегијата за организација и користење на просторот за економски активности, решенијата во просторот треба да овозможат поголема атрактивност на просторот, заштита на природните и создадени ресурси и богатства, сообраќајно и информатичко поврзување, локациона флексибилност и почитување на објективните фактори на развојот.

При изработката и реализацијата на УП за село Куратица, КО Куратица, Општина Охрид, на површина од 30,7 ha, ќе биде во функција на развој на туризмот во локалната економија согласно Просторниот план на Охридско-Преспанскиот регион, треба да се почитуваат предложените плански определби за заштита на животната средина и одржлив развој почитувајќи ја соодветната законска регулатива.

Една од планските определби утврдени со Просторниот план на Република Македонија е рационално користење на земјиштето заради што е неопходно пред започнување на сите активности да се утврди економската и општествена оправданост за зафаќање на предложената површина на планскиот опфат на селото.

Користење и заштита на земјоделско земјиште

Зачувувањето, заштитата и рационалното користење на земјоделското земјиште е основна планска определба и главен предуслов за ефикасно остварување на производните и другите функции на земјоделството, а конфликтните ситуации кои ќе произлегуваат од развојот на другите стопански и општествени активности ќе се решаваат врз основа на критериуми за глобална општествено-економска рационалност и оправданост со што ќе се постигнат следните зацртани цели:

- Ускладување на обемот и начинот на користење на земјоделското земјиште со природните и почвените услови на соодветниот реон;
- Запирање на тенденциите на стихијна пренамена на земјоделските површини во непродуктивни, особено во приградските опкружувања и заштита на земјоделското земјиште како главен предуслов за ефикасно остварување на производните функции;

- Зголемување на економската ефикасност на аграрниот сектор и натамошно интензивирање на овоштарството со посебен акцент на јаболкопроизводството како доминантна земјоделска гранка;
- Искористување на компаративните предности на регионот и одделните микрореони за поголем степен на финализација и рестартирање на преработувачките капацитети и нивно задоволување со суровини и ориентација кон извоз;
- Обезбедување на материјални и други услови за дефинирање на програмата за макро и микрореонирање на земјоделското производство за рационално искористување на природните ресурси;
- Спречување на деградацијата на педолошкиот слој и подобрување на неговите производни својства, зголемување на обработливите површини на терените каде постојат услови, како и максимално можно интензивирање на земјоделското производство;
- Иницирање на широка кампања за едукација, маркетинг и мотивација на земјоделските производители за примена на биотехнологии и еко-лошки ѓубрива.

Согласно просторниот план на Република Македонија просторот на Републиката е поделен во **6 земјоделско стопански реони и 54 микрореони**. Предметната локација припаѓа на Големоезерскиот реон поделен на **3 микрореони**.

При изработка на предметната документација, неопходно е воспоставување и почитување на ефикасна контрола на користењето и уредувањето на земјиштето и утврдување на нормите и стандарди за градба. Меѓу приоритетните определби на Просторниот план е заштитата на земјоделското земјиште, а особено стриктното ограничување на трансформацијата на земјиштето од I-IV бонитетна класа за неземјоделско користење, како и зачувување на квалитетот и природната плодност на земјиштето.

Пренамената на земјоделското земјиште се регулира со Законот за земјоделско земјиште. Доколку при изработка на документацијата се зафаќаат нови земјоделски површини, надлежниот орган за одобрување на планските програми веднаш по заверка на истите, до Министерството за земјоделство, шумарство и водостопанство поднесува барање за согласност за трајна пренамена на земјоделско земјиште во градежно.

Шуми и шумско земјиште

Планскиот концепт на развој на шумите и шумското земјиште утврден со Просторниот план на Р. Македонија и негова разработка со Просторниот план на Охридско-Преспанскиот регион (ППОПР) е насочен кон задоволување и остварување на следните поставени цели:

- Одржливо користење, проширување и унапредување на шумскиот фонд;
- Поголема застапеност на лисјарските и автохтоните дрвни видови;
- Подобрување на сортиментната структура;
- Рационално и економично користење на дрвото и отпадот од дрвото;

- Проширување и стандардизирање на асортиманот на производство;
- Подобрување на условите и можностите за користење на потенцијалите на другите шумски производи;
- Збогатување и проширување на биодиверзитетот, особено фауната;
- Постигнување на одржлива и развојна рамнотежа во користењето на природните ресурси (шуми, вода, почва, биодиверзитет и сл);
- Валоризација на општокорисните-еколошките функции на шумите;
- Подобрување и унапредување на системот за заштита на шумите и сл;
- Интегрирање на аспектите на управување со антропогената ерозија и пороите во релевантните секторски политики во регионот и државата.

Проекцијата за пошумување со Просторниот план на Р. Македонија за периодот до 2020 год. се базира на постојните природни услови, во прв ред климатските, геолошките и педолошките, постојната состојба на шумите и шумското земјиште, загрозеноста на земјиштето од ерозија, загаденоста на воздухот и состојбата на животната и работната средина, како и врз база на економските состојби во државата.

Според планските предвидувања утврдени со Просторниот план на Р. Македонија и ППОПР, во Регионот на Охрид (каде што се наоѓа КО Куратица) се планира пошумување во шума и вон шума на околу 3.250 ha. Врз основа на тоа се предвидува дека во Охридскиот регион во 2020 год. вкупната површина под шуми ќе изнесува 49.100 ha, дрвната маса се проценува на износ од околу 5.320.000 m³ и вкупен годишен прираст од 135.000 m³.

Со цел да се отпочне реверзибилен процес, на враќање на шумата во терените каде таа некогаш постоела, и да се остварат оптимални користи од земјиштето и биолошките капацитети во шумарството, неопходно е строго придржување кон критериумите, принципите и проекциите за развој и унапредување на шумарството до 2020 година, дефинирани со Просторниот план на Р. Македонија:

- Навремено изведување на одгледувачките и обновителните зафати со однапред одреден годишен изведбен план и програма;
- Во годишните планови и среднорочни програми за пошумување, апсолутна предност да се дава на површините со изразена ерозија и терените во непосредните сливови на вештачките акумулации;
- Пошумување на голините со автохтони видови на дрвја, особено околу изворите на вода предвидени за каптирање;
- Пошумување на голините и земјоделските површини, покрај фреквентните патишта, заради заштита од зголемениот степен на загаденост.

Водостопанство и водостопанска инфраструктура

Согласно Просторниот план на Република Македонија планирањето и реализирањето на активностите за подобрување на условите за живот треба да се во корелација со концептот за одржлив развој, кој подразбира рационално користење на природните и создадените добра. Одржливиот развој подразбира користење на добрата во мерка која дозволува нивна репродукција, усогласување

на развојните стратегии и спречување на конфликти во сите области на живеење. Во развојот на водостопанството и водостопанската инфраструктура мора да се запази концептот на одржлив развој кој е насочен кон рационално користење на водата. Стратегијата за користење и развој на водостопанството е условена од фактот дека Републиката е сиромашна со вода. Колку водите во одреден простор може да се сметаат за „воден ресурс“ зависи од можноста за нивно искористување, односно од можноста за реализирање на водостопански решенија со кои водите ќе се искористат за покривање на потребите од вода за населението, земјоделството, индустријата и за заштитата на живиот свет.

Со Просторниот план на Република Македонија дефинирани се 15 водостопански подрачја (ВП): ВП „Полог“, „Скопје“, „Треска“, „Пчиња“, „Среден Вардар“, „Горна Брегалница“, „Средна и Долна Брегалница“, „Пелагонија“, „Средна и Долна Црна“, „Долен Вардар“, „Дојран“, „Струмичко Радовишко“, „Охридско - Струшко“, „Преспа“ и „Дебар“. Оваа поделба овозможува пореално да се согледаат расположивите и потребните количини на вода за одреден регион.

Селото Куратица, Општина Охрид, се наоѓа на водостопанското подрачје „Охридско - Струшко“ кое го опфаќа сливот на Охридското Езеро и сливот на реката Црн Дрим од истекот од Охридското Езеро до акумулацијата Глобочица.

Во Република Македонија регистрирани се вкупно 4.414 извори од кои со штедрост над 100 л/сек регистрирани се 58. Во сливот на Црн Дрим со Охридско Езеро регистрирани се 7 значајни извори, меѓу кои изворите Св. Наум со штедрост од над 10 м³/сек и Вевчанскиот Извор со штедрост од над 1,5 м³/s.

Заради значењето и важноста на Охридското Езеро како споменик на природата, секој субјект во сливот на Езерото е должен да го спречува загадувањето на водите и да избегнува активности кои може да предизвикаат негативни ефекти и ризици за човековото здравје и за животната средина.

Градот Охрид и селата Пештани, Елешац, Лагадин, Долно Коњско, Исток, Свети Стефан, Рача и Орман се водоснабдуваат од Охридскиот водоснабдителен систем. За Охридскиот водоснабдителен систем се зафаќаат води од Охридско Езеро, од Летничките Извори, Билјанините Извори и Бејбунар и од бунарското подрачје Студенчишта. За водоснабдување на индустријата во Охридскиот Регион се предвидува во сливот на Коселска Река да се изгради акумулацијата Мокреш над селото Куратица.

Согласно Просторниот план на Република Македонија и Просторниот план на Охридско Преспанскиот регион основна цел во управувањето со водите е континуирано снабдување на потрошувачите со квалитетна вода. Селото Куратица се водоснабдува од локални извори. За квалитетно и континуирано водоснабдување на селото потребно е:

- Дефинирање на заштитни зони на изворникот за водоснабдување и дефинирање на режим на заштита во зоните;
- Синхронизирана изградба на водостопански објекти со кои ќе се овозможи повеќе корисници да се снабдуваат со квалитетна вода;
- Рационално користење на водата преку примена на современи технички решенија во управувањето на водоснабдителниот систем.

Доколку за водоснабдување се користат подземни води (бунари) динамиката на користењето мора да биде усогласена со барањето на долгорочна експлоатација. Експлоатацијата на подземните води да се базира на извршени хидрогеолошки испитувања со што ќе се избегне пореметувањето на режимот на хранењето на бунарите и ќе се утврди квалитетот на водата.

Еден од основните приоритети во заштитата на животната средина е заштита на квалитетот на подземните и површинските води. За таа цел потребно е изградба на канализациски систем за прифаќање и третман на отпадните води и спроведување на принципот за “заштита на квалитетот на водите на самите изворишта на загадување” преку:

- Изградба на сепарациски канализациски систем во границите на планскиот опфат;
- Отпадните води пред да се испуштат во реципиентот мора да бидат подложени на третман на пречистување, односно да бидат доведени до квалитет према “Уредбата за категоризација на водотеците, езерата, акумулациите и подземните води”.

Доколку во границите на планскиот опфат на селото постојат стопански капацитети кои од технолошкиот процес испуштаат отпадни води кои поради својот квалитет може да го оневозможат функционирањето на пречистителната станица или да предизвикаат проблеми во функционирањето на канализациската мрежа во селото, стопанскиот субјект мора да изврши предтретман на отпадните води пред да ги испушти во канализациската мрежа.

Низ планскиот опфат на селото минуваат времени водотеци за кои при изработката на планската документација треба да се обезбеди заштитен појас во согласност со Законот за води.

Енергетика и енергетска инфраструктура

Од аспект на енергетиката и енергетската инфраструктура со Просторниот план на Република Македонија се дефинираат состојбите, потребите и начините на задоволување на потрошувачката на разните видови на енергија во Републиката. При тоа приоритет се дава на намалување на увозната зависност на енергенти и енергија, односно задоволување на потрошувачката со домашно производство.

Според статистичките податоци последниве години во Републиката над 30% од потрошената електрична енергија е од увозно потекло за што се одвојуваат големи девизни средства. Зголемената потрошувачка на енергетски горива ја наметнува потребата од подобрувањето на енергетската ефикасност. Европската регулатива “Европа 2020” за паметен, одржлив и сеопфатен развој предвидува мерки за намалување на емисиите на издувни гасови, зголемување на користењето на обновливи извори на енергија и зголемување на енергетската ефикасност. Имплементирањето на овие мерки, ќе придонесе за подобра односно поквалитетна иднина за следните генерации, отворање на нови работни места, а истовремено се обезбедуваат услови за одржлив развој. Со рационално искористување на енергетските извори им се овозможува на идните генерации да имаат ресурси за сопствен раст и развој.

Размената на електрична енергија помеѓу балканските електроенергетски системи (чии земји најчесто се увозници) е многу значајен фактор за натамошниот развој. Електроенергетските системи на балканските земји треба да бидат поврзани со конективни водови кои што нема да преставуваат тесно грло во трансмисија на потребните количини на електрична моќност. Републиката досега има 400 kV конективни водови со Грција (кон Солун и Лерин) и Косово (Косово-Б) и кон Бугарија (Црвена Могила), а во план е градбата на вод кон Албанија. Планираната, со Просторниот план на РМ, траса на водот од Скопје5 кон Србија е сменета и изграден е водот Штип-Србија.

Планскиот опфат за село Куратица , КО Куратица, Општина Охрид нема конфликт со постојните и планирани преносни и конективни водови. Така планираниот 400 kV интерконективен надземен вод ТС Битола-Албанија минува на растојание од 2,8 km јужно од оваа локација.

Гасовод и нафтовод

Природниот гас, со сегашната потрошувачка, малку е застапен во енергетскиот сектор во РС Македонија. Со негова зголемена употреба се воведува еколошки поприватливо гориво кое со својот хемиски состав и висока калорична моќ, претставува одлична замена за нафтата, нејзините деривати, јагленот и другите цврсти и течни горива. Природниот гас испушта помалку штетни материи во однос на другите енергенти, заради што аерозагадувањето е сведено на минимум.

Изградениот крак Жидилово-Скопје е дел од меѓународниот транзитен гасоводен систем Русија-Романија-Бугарија-Македонија. Се планира во идниот период доизградба на гасоводната мрежа во РС Македонија и поврзување со мрежите на соседните држави што ќе овозможи зголемување на сигурноста во снабдувањето на сите региони во РС Македонија, но и урамнотежување на потрошувачката во текот на целата година.

При проширувањето и натамошната доизградба на гасоводниот систем се планира да се изгради делница-7 Кичево-Охрид со што ќе се овозможат поволни услови за развој на гасоводната мрежа во овој регион. Трасата на планираниот гасовод од делница-7 сеуште не е точно утврдена.

Нафтовод АМБО, трасата на планираниот нафтовод АМБО минува јужно од локацијата. Но, оваа траса е напуштена и усвоена е сосема нова траса која во овој регион минува на север и нема конфликт со локацијата за село Куратица. Новата траса на нафтоводот АМБО е усвоена на седница на влада на РМ на 24.05.2004 год., а е внесен со годишниот извештај за спроведување на Просторниот план на Република Македонија во 2005 година.

Население

Утврдувањето на концептот на просторната организација, уредувањето и користењето на територијата на Републиката, а во контекст на тоа и стопанската структура, зависи од развојот, структурните промени и просторната дистрибуција на населението.

Врз основа на прогноза за бројот, структурата, темпото на растежот, критериумите за разместување и подвижноста, треба да се покаже просторно-временската компонента на остварување на идната организација и уредување преку демографскиот аспект.

Демографските проекции, кои на планирањето му даваат нова димензија, покажуваат или треба да покажат, како во иднина ќе се формира населението, неговиот работен контингент (работна сила) и домаќинствата и како треба да придонесат кон сестрано согледување на идната состојба на населението како произведен дел, потрошувач и управувач – креатор.

Тргнувајќи од определбата дека **популациската политика преку систем на мерки и активности** треба да влијае врз природниот прираст, се оценува дека за обезбедување на плански развој и излез од состојбата на неразвиеност се наметнува водењето активна популациска политика во согласност со можностите на социо-економски развој на Републиката. Во овие рамки треба да се води единствена популациска политика со диференциран пристап и мерки по одделни подрачја, со цел да се постигне **оптимализација во користењето на просторот и ресурсите**, хуманизација на условите за семејниот и општествениот живот на населението, намалување на миграциите, како и создавање на услови за порамномерен регионален развој на Републиката.

Според податоците од Пописот на населението, домаќинствата и становите спроведен во 2002 година, во Општина Охрид регистрирани се вкупно 55.749 жители, додека вкупниот број на жители во селото Куратица, изнесува 417 жители.

Како демографска рамка, населението е значајна категорија која треба да се има во предвид при апроксимацијата на потенцијалните работни ресурси и потенцијалните потрошувачи и корисници на сите видови услуги.

Урбанизација мрежа на населби

Урбанизацијата како сложен, динамичен процес треба да претставува основна рамка и влијателен фактор во насочувањето на долгорочниот просторен развој на Република Северна Македонија.

Планскиот концепт на **развојот и уредувањето на селските подрачја** претставува значајно, стратешко прашање и интегрален дел на глобалниот концепт на долгорочниот просторен развој на државата. Неова основна определба претставува унапредување на квалитетот на животните услови во руралната средина и намалување на постојната разлика во однос на условите во урбаните средини, преку интегрален-сеопфатен развој на селото.

Концептот на развојот и уредувањето на селските подрачја за основа ги има целите со кои е предвидено:

- Планско дефинирање на систем на централни населби во рамките на системот на населените места според претходно утврдена микрореонизација на селските населби;
- Зголемување на нивото на комунална и инфраструктурна опременост на селските населби и намалување на разликите во однос на урбаните населби;
- Просторно-физички и функционален развој на селото и уредување на селските подрачја, заснован врз планска документација, согласно современите критериуми и стандарди;
- Квалитативно и квантитативно подобрување на нивото на опременост во доменот на општествениот стандард и терцијарните дејности, зголемување на достапноста до услугите од повисоко ниво во најблиските центри;
- Осовременување на традиционалните и внесување на нови функции и активности преку кои, во услови на висок степен на заштита на животната средина и запазување на социјалните вредности, во поголема мера би било реафирмирано живеењето во руралната средина;
- Приоритетен развој на активности и дејности прифатливи од еколошки аспект и активности за кои е приоритетна незагадена животна средина (туризам, здрава храна и сл.);
- Приоритетно активирање на локалните ресурси како основа за перспективен развој (природни погодности и ресурси, традиционални знаења и сл.);
- Подобрување на нивото на сообраќајната и, воопшто, комуникациска поврзаност на селските со градските населби и посебно централните селски населби со урбаните центри во рамките на системот на централни населби.

Просторниот развој на руралните населби, базиран на соодветна планска документација наметнува усогласување на истиот со планските решенија и насоки на Просторниот план на Република Македонија во сите сегменти на развојот, со особен акцент на она што значи стратешки решенија и насоки. Во таа смисла, одредени иницијативи за просторен развој кои се манифестираат со зафаќање на нови простори, проширување на урбаните опфати и регулирање на постојните градежни подрачја треба да се преиспитуваат согласно решенијата од повисок, стратешки интерес за државата.

При изработување на Урбанистичкиот план за селото неопходно е почитување на определбите на Просторниот план на Охридско -Преспански регион во однос на намените на површините и тоа:

- При изработка на урбанистичките планови на населбите, површините за сите урбани содржини треба да се бараат исклучиво во рамките на постојните урбани опфати, а надвор од овие рамки за исклучително оправдани цели и потреби, на површини од послаби бонитетни класи (над IV категорија);
- Изградбата на викенд зони, туристички комплекси, стопански зони, земјоделски и други објекти со специфични намени да се насочува кон подрачја кои со планови и програми на општините ќе бидат определени за тие цели;

- Просторите во близина на пороите да се исклучуваат од зони за изградба на објекти и истите да се заштитуваат од можните излевања и наноси со предвидување на заштитени зелени површини;
- Усогласување на густините на населеност, изграденост и спратност, со принципите на хумано живеење и рационално искористување на просторот и урбаните содржини согласно со сите видови на заштита.

Домување

Во Просторниот план на Републиката, функцијата **домување** е детерминирана како една од основните функции во населбите, најголем потрошувач и корисник на просторот, основна содржина на населбите и основен елемент на просторното и урбанистичко планирање. Домувањето општо, а станбената изградба посебно е битна компонента на социјалниот и општествениот развој, организација и уредување на просторот и подигнување на животниот стандард на населението.

Основните цели на домувањето се во функција на оптимална проекција на станбениот простор, а се однесуваат на:

- обезбедување стан за секое домаќинство;
- подобрување на станбениот стандард во поглед на површина, број на соби, градежни карактеристики и комунална опременост на становите;
- изградба на адекватна инфраструктура во функција на поквалитетен стандард на домување;
- асеизмичност во градбата;
- замена на субстандардниот станбен фонд;
- обнова, реконструкција и ревитализација на стариот станбен фонд, заради подобрување на условите за домување и подигање на квалитетот на станбениот фонд;
- организирање на становите како хумано уредени простори со соодветни придружни објекти за деца и возрасни;
- постигнување порамномерна станбена изградба;
- либерализација на станбениот пазар;
- изградба на социјални станови;
- обезбедување поволни финансиски услови за решавање на станбениот проблем, преку одобрување поволни кредитни услови за станбена изградба.

Основна определба во политиката на станбената изградба во **Урбанистички план за село Куратица, КО Куратица, Општина Охрид**, во планираниот период треба да биде реализација на зацртаните цели на концепцијата на домувањето во зависност од потребите и економските можности.

Порастот на животниот стандард, подобрување на здравствениот стандард и порастот на културата на домувањето доведуваат до постојано зголемување на површината на станот, подобрување на внатрешната организација и распоред, квантитативно и квалитативно подигнување на комуналната опременост на станот. Структурата и физичкиот модел на станбената единица мора да биде во

корелација со општествената организација на луѓето кои живеат во станбената единица.

Пропишаните стандарди за потребен и квалитетен станбен простор согласно ППОПР и ППРМ се:

- 20 - 25 m²/жител станбена површина во зависност од типот на населбата и, 40 - 80 m²/стан (оптимална големина), како и 100 % опременост на станот со инсталации и
- потполно елиминирање, односно замена на субстандардниот станбен фонд.

Јавните функции

Организацијата на јавните функции, согласно планираната мрежа на населби, поаѓа од постојната мрежа на јавните функции во регионот под претпоставка дека идниот развој на истите ќе се развива во согласност со економските, институционалните и други промени во него.

Организирање на мрежата на јавните функции овозможува:

- достапност на функциите до сите граѓани во регионот;
- воедначен квалитет на пружените услуги;
- прилагоденост на програмата на јавните служби на локалните карактеристики како и можност за избор на модалитет и вид на услуга.

Целите за развој на јавните функции по дејности се следни:

Предучилишно образование:

- развој на мрежата институции за предучилишно воспитување и образование детски установи (јасли, комбинирани детски установи и сл.), за поуспешно подготвување на децата за училиште;
- во предучилишни установи треба да бидат опфатени 70% од децата на предучилишна возраст.

Основно образование:

- организирање на основни училишта во секое населено место или во најблиската населба, со целосна опфатеност на децата од 6 - 15 години;
- изградба на нови и реконструкција на стари училишни објекти во согласност со современите педагошки и хигиенски барања како и обезбедување оптимален училишен простор според современите стандарди и нормативи;
- доколку нема основно училиште во населеното место или во непосредна околина, да се со организира превоз со училишни автобуси.

Здравство:

- порамномерен развој на здравствената служба и подобрување на квалитетот на пружените услуги со подобрување на просторната организација и кадровска екипираност на здравствените служби, за задоволување на потребите на населението;

Социјална заштита:

- порамномерен развој на организациите за социјална заштита и организациите за згрижување и воспитување на децата и нивно поттикнување, од кои дел, во пазарните услови на стопанисување, ќе може да се формираат и како приватни институции согласно потребите на населението;
- за заштита на здравјето на старите лица да се организираат специфични видови на заштита (сместување, исхрана, домашна нега и други лекувања, патронажни посети и сл.).

Култура:

- барање поголеми можности и повисоки форми на културно живеење, во склад со очекуваниот развој и социо-економските трансформации во услови на пазарно стопанисување.

Физичка култура:

- обезбедување на простори, капацитети и објекти од областа на физичката култура и нивна рамномерна и рационална просторна разместеност;
- реновирање, адаптација и доопремување со придружни содржини на постојните објекти за спорт и рекреација

Во рамки на планираната мрежа на **јавните служби** во село Куратица, КО Куратица, Општина Охрид, покрај економските показатели, неопходно е да се вклучат и соодветни показатели на достапноста на услугите за граѓаните, како што се:

- сообраќајна достапност, информатичка достапност (телефон, телефакс и сл.);
- задржување на традиционалните функционални специфичности на одделни населби во однос на одделни јавни дејности;
- утврдување на обврзувачки стандарди и норми за одделни јавни дејности, со цел да се обезбедат обврзувачки, минимални услови за задоволување на потребите.

Препораката за организација на јавните функции, согласно планираната мрежа на населби, поаѓа од постојната мрежа на јавните функции под претпоставка дека идниот развој на овие функции ќе се развива во согласност со економските, институционални и други промени кои се во тек.

Образование:

- основно образование (деветолетка) е задолжително за сите населби. и доколку неможе да се организира во предметната населба да се организира во населбата од непосредна близина;

Здравствена заштита:

- од примарна здравствена заштита задолжително е здравствена станица, мобилна здравствена служба.

Култура:

- библиотеки (неопходно);
- дом на културата, сценско – уметничка дејност - доколку постои интерес и економска основа за организирање на содржината (во јавен или приватен сектор).

Физичка култура:

- Отворени, уредени простори погодни за различни видови спортски активности, со минимални барања за одржување;
- покриени објекти за физичка култура со соодветни санитарни и останати пропратни простории.

Основни нормативи и стандарди кои треба да се почитуваат при предвидување на јавните функции се:

Образование:

- за одредување на површината на училишниот објект во основно образование потребно е да се обезбеди минимум 7 m^2 / ученик и минимум 20 m^2 / ученик за површина на парцелата. Радиусот на гравитација на основните училишта е од 1500 – 2500 m. За поголеми растојанија од 2500 m потребно е да се обезбеди организиран превоз со школски автобус или јавен превоз.

Социјална заштита

- за објектите од социјален карактер наменети за деца без родители и за стари лица се планираат по 3 места на 1000 жители со минимум 15 m^2 на површина на објектот по корисник и минимум 30 m^2 на комплексот по корисник

Здравство:

- гравитациското подрачје на здравствените станици и мобилната здравствена служба во примарната здравствена заштита да е до 1000 m. Во однос на бројот на лекари потребно е да се обезбедат на 1000 жители просечно 2,17 лекари.

Култура:

- за библиотека, на 1.000 жители се предвидува минимум 100 m^2 .

Физичка култура:

- за одредување на површината на парцелата за спортски терени потребно е да се обезбедат минимум 2 m^2 по жител.

Индустрија

Согласно планските определби на Просторниот план на Република Македонија, развојот и просторната разместеност на индустријата претставува значаен фактор и движечка сила за поттикнување на развојот на вкупната економија и модернизација на другите области од економскиот и општествениот живот. Ефикасното и успешно спроведување на насоките и определбите за поттикнување на развојот на производните дејности и нивно рационално разместување во просторот ги детерминираат позитивните промени и во другите сегменти на економијата: пораст на вработеноста, зголемување на бруто домашниот производ, подобрување на животниот стандард и др.

Во економската развојна структура на Регионот и поодделните општини, индустријата е еден од клучните сегменти кој треба да биде насочен кон модернизација, висока технологија и поврзаност со другите области од економијата. Од аспект на просторното уредување во наредниот плански период неопходни се организациски и структурни промени насочени кон воспоставување поголема рационалност во користењето на расположивиот простор за стопанска намена, набавка на модерна технологија, воведување на ефективна организација и раководење, освојување нови пазари и протежирање на незагадувачки индустрии со компаративни предности во Регионот: природни ресурси, положба, инфраструктурна опременост, способни работници, пазар, капитал и традиција кои се препознатливи во вкупната физиономија на подрачјето.

Намалувањето или елиминирањето на негативните влијанија на индустријата врз животната средина подразбира развој на нови процеси и технологија на производство и модификација на еколошките перформанси на готовите производи. Расположивите показатели за развојот и разместеноста на индустриските капацитети во Регионот кој се карактеризира со богата хидрографија на сливно подрачје и обележје на туристички простор со национално и меѓународно значење, упатуваат на потребата за воспоставување превентивен пристап во заштитата на животната средина, особено поголем степен на заштита на квалитетот на водите во Регионот. Превенцијата ќе биде насочена на изборот за видот на индустрискиот капацитет согласно законската регулатива за влијанијата врз животната средина и воведување перманентен мониторинг за еколошките влијанија на постојните производно-технолошки процеси на индустриските капацитети лоцирани во Регионот.

Во наредниот плански период индустрискиот развој се насочува кон градба на мали и средни капацитети кои имаат висока флексибилност, овозможуваат повеќеенаменско користење на технологијата, производни искуства и знаења, даваат голем придонес во вработувањето, односно решавањето на технолошките вишоци, имаат помали трошоци на работење, а со тоа поголема конкурентност на производите.

Врз овие основи се предвидува развој на индустриски дејности со воспоставување на постојан мониторинг за влијанијата врз животната средина и преземање на превентивни мерки за спречување на потенцијалниот ризик.

Развојот на индустријата се очекува да биде застапен во сите општини, да се остварува со градба на мали, флексибилни капацитети и поголема застапеност меѓу другото и на агроиндустрискиот сектор, што ќе влијае врз зголемување на вработувањето на расположивата работна сила, подобрување на условите за живеење и повисок стандард на граѓаните во Регионот.

Врз овие основи, во наредниот период, индустриското производство се очекува да биде застапено во сите општини и да остварува растеж кој ќе придонесе за зголемување на вработувањето, подобрување на условите за живеење на граѓаните на поширокиот простор на земјата.

Во услови на пазарна алокација на инвестициите, менаџерските одлуки имаат решавачко значење во одредувањето на потребите и можностите за заокружување или за дисперзијата на постојните капацитети, но и за изградба на нови. Додека Државата со плански и организиран начин на ширење на инфраструктурата и на други услови за локација на производни капацитети во просторот околу градовите и општо во поширокиот рурален простор, обезбедува основи врз кои може да се очекува во периодот до 2020 г. во Регионот да се остварува дисперзија на индустријата.

Според направената валоризација за потребата да се обезбеди простор за сместување и алокација на стопански капацитети со производна и комплементарна дејност, како определба со овој концепт се предлага следната структура на идната просторна дистрибуција на стопанските, односно индустриските капацитети:

- Алокација на индустриските објекти во рамки на постојните и идни простори предвидени со планска урбанистичка документација (генерални урбанистички планови, урбанистички планови за населени места, урбанистички планови за стопански комплекси вон населени места итн.);
- Дистрибуција на стопанските активности, пред сè индустриските и на нив комплементарните со проширување на постојните индустриски зони или **оформување на нови простори за стопанска намена со помали површини за локација на дисперзирани погони или мали стопански комплекси.**

Општиот став во однос на планирањето на потребните површини за индустрија и сервиси е дека треба да се уважува постојната просторно-планска документација со која веќе се резервирани површини за индустрија и услуги. При утврдувањето на идните нови површини со стопанска намена, со урбанистичката документација од пониско ниво, треба да се земат во предвид и сите останати чинители кои ја условуваат локацијата на индустријата и сервисите како што се зоните за заштита, заштитата на природните вредности, развиеноста и снабденоста со инфраструктура, поединечните и општи интереси на инвеститорот, развојните стопански програми на градовите и општините и сл.

Индустријата која е водечка стопанска дејност и двигател на развојот на вкупното стопанство има значајно влијание врз квалитетот на животната средина. Во услови на усвоената развојна парадигма на “одржлив” развој, напорите треба да се насочат кон суштествени промени во стратегијата и политиката за развој и

просторна алокација на индустриски гранки засновани на принципите на еколошка заштита.

Трговија и занаетчиство

Развојот на трговијата и занаетчиството е во интерактивна спрега со динамиката на развој на вкупната економија и процесот на урбанизација како на градските средини така и на руралните населби. Со процесот на трансформација на економскиот систем врз пазарни основи остварен е подем на приватното претприемништво. Се отвараат нови приватни фирми во областа на трговијата и занаетчиството, кои според карактерот на дејноста претставуваат потенцијал за поефикасно вршење на услугите и задоволување на потребите на корисниците на услуги.

Економскиот развој, стопанската и инвестициона активност во производниот сектор и повисокото ниво на животниот стандард на населението во наредниот период ќе претставува предуслов за развој на овие услужни дејности, нивна надградба и повисок стандард и квалитет на услугите што ги нудат.

Концепцијата за развој и разместеност на трговската и занаетчиска дејност предвидува лоцирање на трговски и услужни центри и помали објекти во урбаните средини, на главните влезни и излезни правци од градовите Струга и Охрид, по должината на главните градски трговски улици, во близина на атрактивните туристичко-рекреативни локалитети придружени со комплементарни содржини и особено промовирањето на традиционалните занаети карактеристични за руралните средини.

При изработката и реализацијата на УП за село Куратица, КО Куратица, Општина Охрид на површина од 30,07 ha, треба да се почитуваат планските определби од “Просторниот план на Република Македонија” и “Просторниот план на Охридско-преспанскиот регион” во областа на развојот и разместеноста на трговијата и занаетчиството.

Развојот на овие дејности според концептот на Регионалниот план ќе биде насочен кон сите простори со комплементарни функции каде што постојат можности за нивно лоцирање во согласност со основните принципи на пазарно работење, одржлив развој и заштита на животната средина.

При изборот на конкретни локации за организација на терцијарните дејности основен принцип е доближување на продажниот простор и други услуги до корисниците за кои е наменета услугата, концентрација и специјализација на објектите (трговски и услужни), проширување на асортиманот на стоките и услугите и современа организација на пласманот и продажбата.

Сообраќај и врски

Комуникациската мрежа на Република Северна Македонија, сочинета од повеќе комуникациски потсистеми, е етаблирана преку системот за сообраќај и врски врз чија основа, помеѓу другото, се темели и организацијата на просторот на државата. Комуникациските системи во Републиката, кои се од особено значење

за развојот на стопанските активности, се очекува да се подобруваат, унапредуваат и да се развиваат во две насоки на развој на комуникациите:

- екстерното поврзување на државата (стратешки коридори);
- интерното поврзување во државата (регионални и локални потреби).

Основа за *екстерното поврзување* на државата се дефинираните комуникациски коридори согласно меѓународните конвенции и препораки, што воедно се и основа за ориентација кон европските и балканските определби за економски и технолошки комуникации, што е од особено значење за извозот.

Основата за *интерното поврзување* во државата односно планирање и развој на патната мрежа на Државата се базира на категоризација на патиштата, на стратешки дефинирани меѓународни коридори за патен сообраќај, на досега изградената европска патна мрежа-ТЕМ со “Е” ознака на патиштата, на досега изградената магистрална и регионална патна мрежа, како и на определбите од долгорочната стратегија за развој.

Мрежата на патишта “Е” ознака што ги дефинира меѓународните коридори за патен сообраќај низ Републиката се: Е-65, Е-75, Е-850, Е-871.

1. Според Просторниот план на Република Македонија, автопатската и магистрална патна мрежа релевантна за предметниот простор е:

- Е-65 што се поклопува со делови од магистралните патишта М-3, М-4 и М-5 - (СР-Блаце-Скопје-Тетово-Кичево-Требеништа-Охрид-Битола-Меџитлија-ГР) - коридор за патен сообраќај во насока север-југ
- М-5 - (Крстосница Подмоље-Охрид-Ресен-Битола-Прилеп-Велес-Бабуна-крстосница Отовица-Штип-Кочани-Делчево-БГ-Звегор), со (Крак Битола-крстосница Кукуречани-ГР-Меџитлија).

2. Врз основа на Одлуката за категоризација на државните патишта („Службен весник на Република Македонија” број 133/11, 150/11 и 20/12) овој магистрален патен правец се преименува со ознаката:

- АЗ (М-5) - (Крстосница Требениште-врска со А-2-крстосница Подмоље-Охрид-Косел-Ресен-Битола-Прилеп-Велес-Штип-Кочани-Делчево-граница со Бугарија-граничен премин Рамна Нива), делница Битола-крстосница Кукуречани-граница со Грција-граничен премин Меџитлија-делница Косел-врска со А-3-Охрид-граница со Албанија-граничен премин Љубаништа.

3. Во идната патна мрежа на Републиката, основните патни коридори ќе ги следат веќе традиционалните правци во насока север-југ (коридор 10), односно исток-запад (коридор 8), што се вкрстосуваат во просторот помеѓу градовите: Скопје, Куманово и Велес. На тој начин дел од магистралните патишта во Републиката ќе формираат три основни патни коридори, што треба да се изградат со технички и експлоатациони карактеристики компатибилни со системот на европските автопатишта (ТЕМ):

- север-југ: М-1 (Србија - Куманово - Велес - Гевгелија - Грција),
- исток-запад: М-2 и М-4 (Бугарија-Крива Паланка-Куманово-Скопје-Тетово-Струга-Албанија и крак Скопје - Србија),

- исток-запад: М-5 (Бугарија - Делчево - Кочани - Штип - Велес - Прилеп - Битола - Ресен - Охрид- Требеништа - М4 (крак Битола - граница со Грција).

4. На автопатската и магистралната патна мрежа се надоврзуваат **регионалните патишта**, што заедно со локалните категоризирани патишта ќе ја сочинуваат патната мрежа на Републиката.

5. Релевантен регионален патен правец за предметната локација според Просторниот план на Република Македонија (2002 - 2020 г.) велгува во групата на **регионални патишта "Р2"** и е со ознака:

6. **Р29273** - (Ботун-Врска со А2-Белчишта-Брежани-Железнец-врска со Р1305).

Динамиката за реализација на мрежата, што ќе овозможи целосно опслужување на Републиката, ќе биде во функција на сообраќајните потреби (очекуваниот обем на сообраќајот), потребите за интеграција во европскиот патен систем, како и економската моќ на државата, а трасите на меѓународните и магистралните патишта, задолжително ќе поминуваат надвор од населените места и се предлага да се решаваат со денивелирано вкрстосување со останатата патна мрежа.

При планирање да се почитува Законот за јавни патишта („Службен весник на Република Македонија” број 84/08, 52/09, 114/09, 124/10, 23/11, 53/11, 44/12, 168/12, 163/13, 187/13, 39/14, 42/14, 166/14, 44/15, 116/15, 150/15, 31/16, 71/16 и 163/16).

Железнички сообраќај: Концепцијата за развој на железничкиот систем базира на потребата за модернизација и проширување на железницата во целина, како и поврзување на железничката мрежа на Републиката со соодветните мрежи на Република Бугарија и Република Албанија.

Железничката мрежа на Републиката, во планскиот период, треба да ја сочинуваат: магистрални железнички линии од меѓународен карактер, регионални линии и локални линии.

1. Магистрални железнички линии од меѓународен карактер:

- СР- Табановце-Скопје-Гевгелија-ГР 213,5 km
- СР - Блаце-Скопје 31,7 km
- СР -Кременица-Битола-Велес 145,6 km
- БГ -Крива Паланка-Куманово 84,7 km
- АЛ-Струга-Кичево-Скопје 143,0 km

Покрај постојните врски Табановце и Блаце на север, односно Гевгелија и Кременица на југ, ќе се изврши и соодветно поврзување на исток кон Република Бугарија, односно на запад кон Република Албанија, со што ќе се овозможи целосно интегрирање на македонскиот железнички систем со соодветните системи на соседните држави.

Во планскиот период меѓудругото, се очекува развој на интегралниот транспорт, односно техничко-технолошкото доопремување на Македонските железници за извршување на задачите и за вклучување во меѓународниот

сообраќај, што е во согласност со стратегијата на развојот на железничкиот сообраќај и со реалните можности на Р.С. Македонија.

Според Просторниот план на Република Македонија (2002 - 2020 г.) за целосно покривање на државата со мрежа на железнички линии во состав на дефинитивниот конципиран железнички систем треба да се вклучат и секундарни врски со соседните држави. Релевантниот железнички правец за предметниот простор се вбројува како алтернативна врска за поврзување со Тирана и е врска преку:

– Битола – Охрид - Радожда

Воздушен сообраќај: Воздушните патишта во Државата се интегрален дел од европската мрежа на воздушни коридори со ширина од 10 наутички милји во кои контролирано се одвиваат прелетите над територијата на државата.

Примарната аеродромска мрежа во Државата треба да ја сочинуваат вкупно 4 аеродроми за јавен воздушен сообраќај, и тоа во Скопје, Охрид, Струмица и Битола. Аеродромот во Скопје е оспособен за прием и опрема на интерконтинентални авиони, аеродромот во Охрид е реконструиран во повисока-II категорија, а новите аеродроми што се предвидуваат во Струмица и Битола се предвидени да бидат со доминантна намена за карго транспорт на стоки.

Секундарната аеродромска мрежа се предлага да ја сочинуваат сегашните 5 реконструирани и технички доопремени спортски аеродроми и вкупно 15 аеродроми за стопанска авијација, од кои 7 нови. Покрај тоа треба да се уредат и околу 20 терени за дополнителен развој на воздухопловниот спорт и туризам во согласност со меѓународните прописи за ваков вид на аеродроми.

Радиокомуникациска мрежа и антенски системи

Радиокомуникациска мрежа е јавна електронска комуникациска мрежа со која се обезбедува емитување, пренос или прием на знаци, сигнали, текст, слики и звуци или други содржини од каква било природа преку радиобранови. Основни елементи на примопредавателниот систем се: антените, антенските столбови, водови, засилувачи и друго.

Јавните електронски комуникациски мрежи треба да се планираат, поставуваат, градат, употребуваат и слично под услови утврдени со Законот за електронските комуникации, прописите донесени врз основа на него, прописите за просторно и урбанистичко планирање и градење, прописите за заштита на животната средина, нормативите, прописите и техничките спецификации содржани во препораките на Европската Унија.

Изложеноста на јавноста на нејонизирачко електромагнетно зрачење со пуштањето во работа на антенски систем не треба да ги надминува вредностите пропишани со Упатството за гранични вредности при изложеност на нејонизирачко зрачење издадено од Меѓународна комисија за заштита од нејонизирачко зрачење (ICNIRP – International Commission on Non-Ionizing Radiation Protection). Агенцијата за електронски комуникации врши контрола со мерење на нејонизирачкото електромагнетно зрачење, со цел да ја утврди усогласеноста на антенските системи со граничните вредности.

Оператори на мобилната телефонија во Републиката се: М-Телеком, А1 Македонија, Телекабел и Лајкамобајл. Тие во своите секојдневни развојни активности вршат:

- Квалитетно мрежно покривање со мобилен сигнал на:
 - региони, општини, населени места,
 - подрачја од јавен интерес (културно-историски, спортски, стопански, индустриски, погранични зони и др.),
 - сообраќајна и транспортна инфраструктура.
- Подготовка на проекти за развој на мрежата согласно постоечката инфраструктура на теренот.
- Усогласување на развојните планови со одделни институции на државата (министерства, управи и сл.).

Овој регион покриен е со сигнал на мобилна телефонија на мобилните оператори.

Кабелска електронска комуникациска мрежа - се користи за дистрибуција на јавни електронски комуникациски услуги до крајниот корисник. Пристапниот дел на мрежата е изграден од кабли (од бакарни парици, коаксијални, хибридни коаксијално-оптички и/или оптички) и придружни дистрибутивни и изводни точки: канали, цевки, кабелски окна/шахти, надворешни ормари и др.

Јавната кабелска електронска комуникациска мрежа и придружните средства треба да се планираат, проектираат, поставуваат и градат на начин кој нема да ја попречува работата на другите електронски комуникациски мрежи и придружни средства, како ни обезбедувањето на другите електронски комуникациски услуги.

Изградбата на јавните електронски комуникациски мрежи и придружни средства треба да се обезбеди:

- заштита на човековото здравје и безбедност,
- заштита на работната и животната средина,
- заштита на просторот од непотребни интервенции,
- заштита на инфраструктурата на изградените јавни електронски комуникациски мрежи,
- унапредување на развојот и поттикнување на инвестиции во јавните електронски комуникациски мрежи со воведување на нови технологии и услуги, а особено со воведување на следни генерации на јавни електронски комуникациски мрежи.

АД “Македонски Телекомуникации” и останатите оператори за своите корисници обезбедуваат широк опсег на услуги како што се: говорни услуги (вклучувајќи услуги со додадена вредност), услуги за пренос на податоци, пристап до Интернет, мобилни комуникациони услуги, јавни говорници и др. Комуникациските услуги се обезбедуваат врз основа на добро воспоставената електронска комуникациска мрежа со примена на најсовремени технологии.

Телефонските корисници во ова подрачје во електронско комуникацискиот сообраќај приклучени се преку телефонската централа во Охрид.

Операторите на јавна кабелска електронска комуникациска мрежа треба да обезбедат можност за широкопојасен пристап до услуги (broadband) со големи

брзини на: 100% од домаќинствата покриени со мрежата на операторот со можност за пристап до јавната комуникациска мрежа со брзина на пренос од 30 Mbps и најмалку 50% од домаќинствата покриени со мрежата на операторот со можност за пристап до јавната комуникациска мрежа со брзина на пренос од 100 Mbps.

За новопредвидените градби, изградената електронска комуникациска инфраструктура за пренос со големи брзини треба да им овозможи на сите корисници слободен избор на оператор, а на сите оператори пристап до градбите под еднакви и недискриминаторски услови.

Заштита на животната средина

Анализата на влијанијата врз животната средина, како превентива, има за цел да ги идентификува можните проблеми, да ги рационализира трошоците и да направи оптимален избор на мерките за заштита на животната средина. За разлика од “пасивниот” пристап, со кој се применуваат заштитни мерки по настанатиот проблем, што претставува финансиско оптоварување на производителите, давачите на услуги и општеството во целост, превентивната заштита на животната средина се трансформира во елемент на развој и појдовна основа за глобалното управување со животната средина засновано на принципите на **одржливиот развој**. Одржувањето на континуитет во следењето на состојбите во медиумите и областите на животната средина, дава претстава за трендот на промени кои настанале во текот на подолг временски период на анализираното подрачје, како основа за планирање и предвидување на промените кои би можело да се очекуваат во животната средина во временската рамка на која се однесува планскиот документ.

Со изработката на Урбанистички план за село Куратица, КО Куратица, Општина Охрид и имплементација на параметрите за уредување на просторот ќе се обезбеди:

- Рационално и ефикасно користење на градежното земјиште и поефикасно искористување на постојната ангажирана површина, како и површината на предвиденото проширување;
- Ефикасно сообраќајно поврзување, планско уредување и екипирање на населбата со комунална инфраструктура и неопходните функционални содржини;
- Стимулација на населението за траен опстанок во матичната средина преку целосна афирмација на најбитните аспекти на живеењето и стопанисувањето и се создава неопходна социјална и економска сигурност;
- Се запазуваат и афирмираат културните и природните посебности и вредности и се запазува квалитетот на животната средина во селските подрачја.

Со цел да се обезбеди заштита и унапредување на животната средина при изработката на Урбанистички план за село Куратица, КО Куратица, Општина Охрид, потребно е да се почитуваат одредбите пропишани во законската регулатива од областа на заштита на животната средина и подзаконските акти донесени врз нивна основа.

На подрачјето на Охридско-преспанскиот регион не се воспоставени мерни места за следење на квалитетот на воздухот, што ја отежнува проценката на реалната состојба и истовремено ја наметнува потребата од интегрирање компонентата на управување со квалитетот на воздухот во урбанистичкото планирање. Да се следи и контролира присуството на загадувачки материји во воздухот со цел да се одржи квалитетот на воздухот во граници на дозволените нивоа на емисии. Да се изведуваат енергетски ефикасни објекти.

Процесот на еутрофикација предизвикан од директната емисија на отпадни води во Охридското Езеро, како и од вливот на загадените притоки во него, може значително да влијае врз вкупната рамнотежа и видовите на застапена флора и фауна во езерото. Создадените отпадни води треба да бидат приклучени на колекторот за заштита на Охридското Езеро, но доколку не постојат услови за приклучување на колекторскиот систем да се предвидат соодветни технички зафати за пречистување на отпадните води. Задолжително испитување на пречистените отпадни води пред испуштање во најблискиот реципиент, со цел да се усогласат вредностите на концентрацијата на материите присутни во пречистената отпадна вода со граничните вредности на максимално дозволените концентрации на материите присутни во реципиентот.

При реализација на предвидените активности на терен да се внимава да не дојде до искористување на земјиштето на начин и обем со кој би се загрозиле неговите природни вредности. Потенцијалната ерозија на земјиштето треба да се спречи со што е можно побрзо завршување на земјените работи и ископувања и нивно покривање со вегетација. Мерките за контрола на ерозивните процеси за време на изградбата вклучуваат примена на оградувања на нагибите.

Уредување на комплексот со заштитно и украсно зеленило. При изборот на вегетацијата да се даде приоритет на видовите (автохтони) со висок биоакумулативен капацитет за загадувачки материји.

На просторот на Охридско-Преспанскиот регион, влијанието на бучавата врз луѓето и биодиверзитетот е се поизразено, поради големата концентрација на низа активности во функција на туризмот кои продуцираат интензивна бучава. Потребно е да се преземат активности за намалување на бучавата и вибрациите од опремата, со цел да се избегнат негативните ефекти од бучавата и да се почитуваат пропишаните гранични вредности за дозволено ниво на бучава во животната средина.

Да се спроведе организирано управување со отпадот со цел да се минимизира негативното влијание врз животната средина, животот и здравјето на луѓето. Создавачот и/или поседувачот на отпадни материји и емисии ги сноси сите трошоци за санација на евентуално предизвиканите нарушувања во животната средина.

Да се избегне губење, модификација и фрагментација на живеалиштата и прекумерно искористување на природните богатства, со цел да се намалат или целосно елиминираат негативните последици врз стабилноста на екосистемите. При изработка на предметната документација да се имплементираат плански мерки за заштита на биодиверзитетот.

Заштита на природното наследство

Од областа на заштита на природата (природното наследство, природните реткости и биолошката и пределската разновидност), Урбанистичкиот план за село треба да се усогласи со Просторниот план на Република Македонија и Просторниот план на Охридско-Преспанскиот регион на тој начин што, врз основа на режимот за заштита, ќе се организира распоред на активности и изградба на објекти кои ќе се усогласат со барањата кои ги поставува одржливото користење на природата и современиот третман на заштитата.

Особено внимание при заштитата на природата, треба да се посвети на начинот, видот и обемот на изградбата што се предвидува во заштитените простори за да се одбегнат или да се надминат судирите и колизиите со инкомпатибилните функции. За таа цел е неопходно почитување на следните принципи:

- Оптимална заштита на просторите со исклучителна вредност;
- Зачувување и обновување на постојната биолошка и пределска разновидност во состојба на природна рамнотежа;
- Обезбедување на одржливо користење на природното наследство во интерес на сегашниот и идниот развој, без значително оштетување на деловите на природата и со што помали нарушувања на природната рамнотежа;
- Спречување на штетните активности на физички и правни лица и нарушувања во природата како последица на технолошкиот развој и извршување на дејности, односно обезбедување на што поповолни услови за заштита и развој на природата;
- Рационална изградба на инфраструктурата;
- Концентрација и ограничување на изградбата;
- Правилен избор на соодветна локација.

Според Законот за заштита на природата (Службен весник на РМ, број.67/04, 14/06, 84/07, 35/10, 47/11, 148/11, 59/12,13/13, 163/13, 41/14, 146/15, 39/16, 63/16, 113/18 и 151/21) и Законот за животната средина (Службен весник на РМ, број.53/05, 81/05, 24/07, 159/08, 83/09, 48/10, 124/10, 51/11, 123/12, 93/13, 187/13, 42/14, 44/15, 129/15, 192/15, 39/16 и 99/18) потребно е внесување на мерки за заштита на природата при планирањето и уредувањето на просторот кои треба строго да се почитуваат.

Во Охридско-Преспанскиот регион, покрај постојните 19, со Републички акт, односно решение заштитени објекти, предвидени (предложени) се и 25 нови простори кои според своите карактеристики и природни вредности треба да се стават под соодветен режим на заштита.

Согласно Студијата за заштита на природното наследство, изработена за потребите на Просторниот план на Република Македонија на просторот предложен за изработка на Урбанистички план за село Куратица, КО Куратица, Општина Охрид, нема регистрирано ниту евидентирано природно наследство.

Предметната локација се наоѓа во опфат на просторот заштитен како светско природно и културно наследство во Охридскиот регион, заради што е потребно да се почитуваат одредбите од Законот за управување со светското

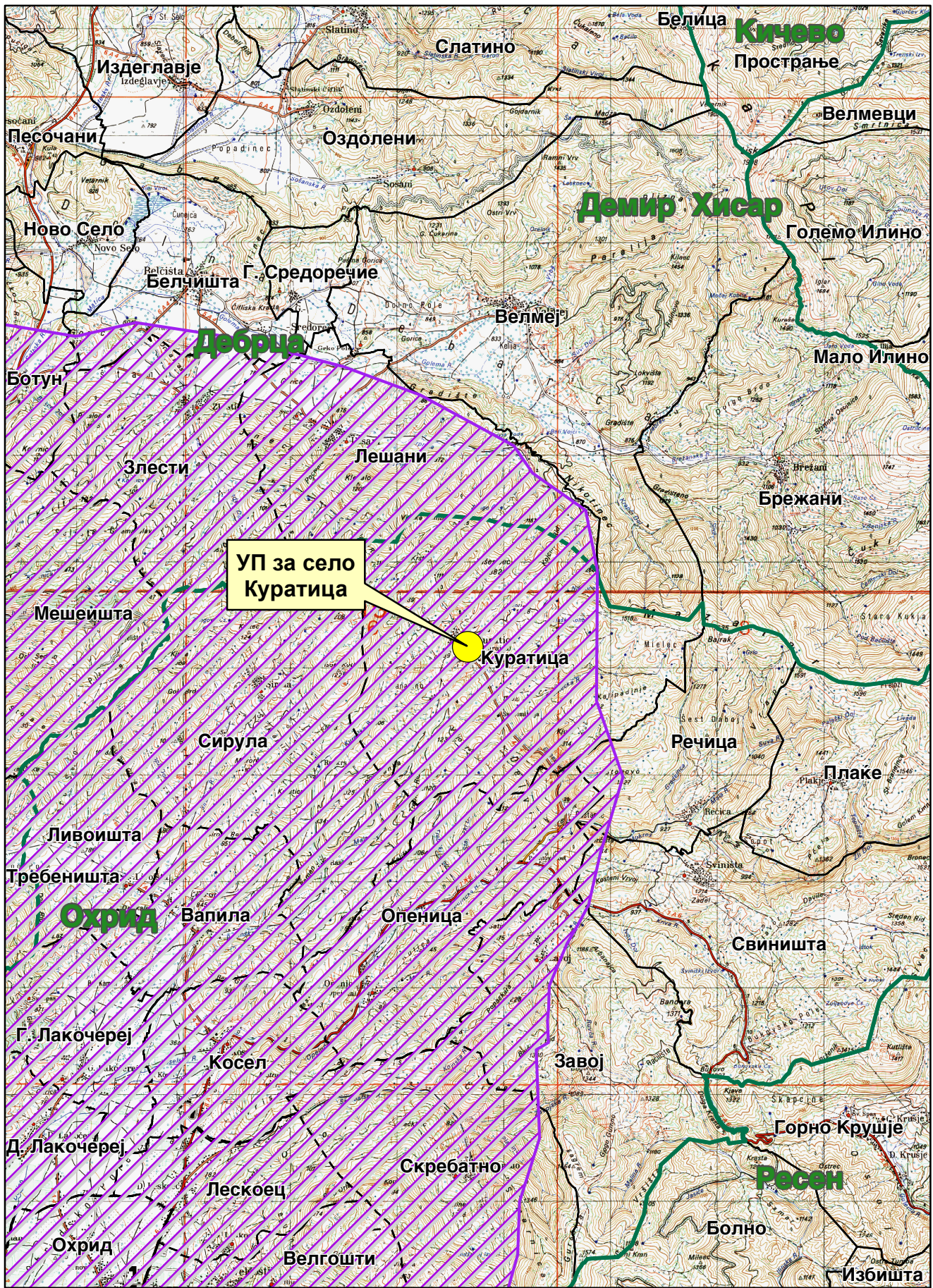
природно и културно наследство во Охридскиот регион (Службен весник на Република Македонија, број 75/10), Планот за управување со Светско природно и културно наследство на Охридскиот регион (Службен весник на Република Северна Македонија, број 45/20), како и одредбите на Конвенцијата на УНЕСКО и документите донесени од органите на оваа Организација.

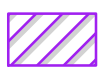
При изработката на предметната документација да се испита дали предметната локација се наоѓа во подрачје на значаен видов биодиверзитет и соодветно на добиените податоци да се превземат мерки за заштита.

Доколку при изработка на Урбанистичкиот план за село или при уредување на просторот се дојде до одредени нови сознанија за природно наследство кое би можело да биде загрозувано со урбанизацијата на овој простор, потребно е да се предвидат следните мерки за заштита на природното наследство:

- Утврдување на границите и означување на сите објекти кои би можеле да бидат предложени и прогласени како природно наследство;
- Забрана за вршење на какви било стопански активности кои не се во согласност со целите и мерките за заштита утврдени со правниот акт за прогласување на природното добро или Просторниот план за подрачје со специјална намена;
- Магистралната и останатата инфраструктура (надземна и подземна) да се води надвор од објектите со природни вредности, а при помали зафати потребно е нејзино естетско вклопување во природниот пејзаж;
- Воспоставување на мониторинг, перманентна контрола и надзор на објектите со природни вредности и преземање на стручни и управни постапки за санирање на негативните појави;
- Воспоставување на стручна соработка со соодветни институции во окружувањето;
- Почитување на начелата за заштита на природата согласно Закон за заштита на природата.

Светско природно и културно наследство во Охридскиот регион



 Граница на УНЕСКО (согласно Законот за управување со светското природно и културно наследство во Охридскиот регион-Сл.в. на РМ, бр.75/2010)

Заштита на културното наследство

Во своето милениумско постоење, човековата цивилизација од праисторијата до денес, на територијата на нашата држава, оставила значајни траги од вонредни културни, историски и уметнички вредности кои го потврдуваат постоењето, континуитетот и идентитетот на македонскиот народ на овие простори.

Просторниот аспект на недвижното културно наследство е предмет на анализа во корелација со долгорочната стратегија на економски, општествен и просторен развој, односно стратегија за зачувување и заштита на тоа наследство во услови на пазарно стопанство.

Националната установа Завод за заштита на спомениците на културата и Музеј-Охрид за потребите на Просторниот план на Охридско-преспанскиот регион, кој е разработка на Просторниот план на Република Македонија, изготви Заштитно конзерваторски основи за заштита на недвижното културно наследство во кој е даден Инвентар на недвижното културно наследство од посебно значење.

Инвентарот содржи список на регистрирани и евидентирани недвижни културни добра, што подразбира список на недвижните предмети со утврдено својство споменик на културата, односно на недвижните предмети за кои основано се претпоставува дека имаат споменично својство. Тоа се: археолошки локалитети, цркви, манастири, џамии, бањи, безистени, кули, саат кули, турбиња, мавзолеи, конаци, мостови, згради, куќи, стари чаршии, стари градски јадра и други споменици со нивните имиња, локации, блиските населени места, период на настанување и општините во кои се наоѓаат спомениците.

Согласно постоечката законска регулатива, видови на недвижно културно наследство се: споменици, споменични целини и културни предели.

Охридско-преспанското подрачје изобилува со исклучително богати слоеви од културно наследство, напластени од најдалечното минато, праисториски населби, споменици од античкиот и византискиот период, бројни цркви и манастири од средновековието, богатство на локални традиции, обичаи, архитектура и уметнички дела.

На подрачјето на катастарската општина Куратица кое е предмет на анализа, нема регистрирани и евидентирани недвижни споменици на културата и археолошки локалитети.

Во Археолошката карта на Република Македонија, која ги проучува предисториските и историските слоеви на човековата егзистенција, од најстарите времиња до доцниот среден век, на анализираното подрачје на катастарските општини, се евидентирани следните локалитети:

КО Куратица: *Горно Село-Св.Богородица*, средновековна црква и некропола, на 1км североисточно од селото има капела градена од камен и кал, а во непосредна близина се гледаат темели на еднокорабна црква; *Кулишта*, утврдена населба од доцноантичко време, покрај патот Прентов мост-Куратица, на висок рид со зарамнет врв се забележуваат остатоци од темели на бедем; *Манастириште*, средновековна црква, на 2,5км западно од селото на мала тумба со зарамнет врв се гледаат остатоци од сакрален објект; *Трно Селиште-Аноите*, средновековна

населба, на околу 2км северозападно од селото се забележуваат темели од ѕидови; Куле-Градиште, средновековна кула.

Според Просторниот план на Р. Македонија, најголем број на цели се однесуваат на третманот и заштитата на културното наследство во плановите од пониско ниво.

При изработка на планска документација од пониско ниво, да се одреди точната позиција на утврдените локалитети со културно наследство и во таа смисла да се применат плански мерки за заштита на недвижното наследство:

- задолжителен третман на недвижното културно наследство во процесот на изработката на просторните и урбанистичките планови од пониско ниво заради обезбедување на плански услови за нивна заштита, остварување на нивната културна функција, просторна интеграција и активно користење на спомениците на културата за соодветна намена, во туристичкото стопанство, во малото стопанство и услугите, како и во вкупниот развој на државата;
- планирање на реконструкција, ревитализација и конзервација на најзначајните споменички целини и објекти и организација и уредување на контактниот, околниот споменичен простор заради зачувување на нивната културно - историска димензија и нивна соодветна презентација;
- измена и дополнување на просторните и урбанистичките планови заради усогласување од аспект на заштитата на недвижното културно наследство.

Културното недвижно наследство во просторните и урбанистички планови треба да се третира на начин кој ќе обезбеди негово успешно вклопување во просторното и организационо ткиво на градовите и населените места или пошироките подрачја и потенцирање на неговите градежни, обликовни и естетски вредности.

Туризам и организација на туристички простори

Туризмот и угостителството со својата основна функција-прифаќање, сместување и истовремено задоволување на голем број разновидни барања и желби на туристите, влијае врз вкупната економија и развојот на одредена средина, а исто така има изразено влијание и врз просторот во кој ја извршува својата дејност. Туризмот со своето мултиплицирано влијание во процесот на стопанисување, посредно и непосредно, ги вклучува и другите гранки и дејности во вкупната понуда на туристичкиот пазар. Ова пред сè, се однесува на угостителството, трговијата, сообраќајот, занаетчиството, здравството и на разни други видови услуги. Исто така, преку туризмот се нудат и се продаваат нематеријални вредности, како што се: разни информации, обичаи, фолклор, забава, спортско-рекреативни активности и слично.

Врз основа на комплексно согледаните природни и создадени услови и ресурси по обем, квалитет, распространетост или уникатност, функционалност, атрактивност и степен на активираноста, на територијата на Р.С. Македонија како посебни целини може да се издвојат следните видови на туристички потенцијали: водените површини, планините, бањите, целините и добрата со природно и

културно наследство, транзитните туристички правци, градските населби, ловните подрачја и селата.

Согласно со основните долгорочни цели, концептот и критериумите за развој и организација на туристичката понуда, во Р.С. Македонија се дефинирани вкупно 10 туристички региони со 54 туристички зони.

Во рамките на туристичката регионализација на Република Северна Македонија, Охридско-Преспанскиот регион е дефиниран како еден од 10-те туристички региони, кој е особено значаен поради тоа што има меѓународен карактер. Туризмот во овој регион претставува дејност од посебен интерес.

Систематизацијата на туристичките просторни единици, базирана на предложената регионализација во Просторниот план на Република Македонија, е подетално разработена согласно просторната распределба на туристичките зони и локалитети. Со Просторниот план на Охридско-Преспанскиот регион утврдени се следните туристички зони: Зона Преспа, Зона Преспа II, Зона Дебарца, Зона Галичица, Зона Дримско-Глобочишка, Зона Јабланица, Зона Струга и Зона Охрид.

Предметната локација припаѓа на Зона Охрид со 29 туристички локалитети и е дел од туристичките простори со меѓународно значење. Комплексната туристичка понуда на регионот дава можности за развој на повеќе видови туризам како што се: езерски, риболовен, културно-наследствен, излетен, рурален, еко туризам, природно наследствен и градски.

Туристичкиот развој подразбира зачувување на животната средина затоа што не е можен туристички развој во средина во која се нарушени односите во еко-системите.

Со оглед на тоа што поголем дел од туристичките локалитети просторно се сместени во крајбрежните појаси на езерата, активностите во нив треба да се усогласат со режимите и мерките за заштита кои се дефинирани за појасите од 300, 500 и 1000 метри оддалеченост од бреговата линија. Тие произлегуваат од определбите на националната и меѓународната регулатива, особено од препораките на УНЕСКО. Според тоа, уредувањето на овие простори треба да се базира на сеопфатно истражување и анализа и планските решенија со интегрирана стратешка оценка на влијанија, односно оценка на влијанија врз животната средина.

Туризмот мора да го заштитува просторот од другите некомплементарни активности со кои доаѓа во просторна колизија, но исто така и од самиот себе, за да го зачува основниот ресурс на кој го темели својот развој. Еден од најважните начини на контролирање на просторниот развој на туризмот е по пат на утврдување на носечкиот капацитет на туристичкиот простор.

Заштита од воени разурнувања, природни и техничко-технолошки катастрофи

Согласно Просторниот план на Република Македонија, предметната локација за која се наменети условите за планирање на просторот за изработка на Урбанистички план за село Куратица, КО Куратица, Општина Охрид, се наоѓа во индиректно загрозувани простори од воени дејства. Тоа се ридско- планински и субпланински простори, кои се наоѓаат во непосредна близина на просторите со висок степен на загрозуеност (самите не се директно изложени на борбени дејства)

или во близина на просторите за формирање слободна територија, поради што се погодни за принуден и повремени престој на борбените единици, евакуираното население и др.

Согласно со Законот за заштита и спасување, **задолжително треба да се применуваат мерките за заштита и спасување кои опфаќаат урбанистичко-технички и хуманитарни мерки.**

Согласно Законот за заштита и спасување („Службен весник на Република Македонија“ број 93/12 - пречистен текст, 41/14, 129/15, 71/16, 106/16 и 83/18), мерките за заштита и спасување задолжително се применуваат во процесот на планирање и уредување на просторот и проектирање и изградба на објектите, на начин кој го уредува Владата со подзаконски акт.

Засолнувањето опфаќа планирање, изградба, одржување и користење на јавните засолништа, одржување и користење на изградените засолништа и на другите заштитни објекти за заштита на населението, материјалните добра и културното наследство на Републиката. Јавните засолништа се планираат согласно со програмата на Владата за мерките за заштита и спасување и програмата на единиците на локалната самоуправа за мерките за заштита и спасување, а истите се вградени во урбанистичките планови.

Јавните засолништа според отпорноста се градат како засолништа за основна заштита, во согласност со техничките нормативи за изградба на јавни засолништа што ги донесува директорот на Дирекцијата.

Државата има обврска за изградба на јавни засолништа само во случај на исклучително загрозување објекти што ќе ги утврди Дирекцијата врз основа на геолошко- хидролошките и сеизмичките карактеристики на земјиштето и на капацитетот на задоволување на потребите за засолнување. Единиците на локалната самоуправа имаат обврска да градат јавни засолништа со кои ќе ги задоволат потребните капацитети за засолнување на луѓето, материјалните добра и културното наследство на своето подрачје.

Начинот на изградба на јавните засолништа и одржувањето и користењето на веќе изградените засолништа и други заштитни објекти и определување на потребниот број на засолнишни места со уредба ги уредува Владата.

Сеизмичките појави - земјотресите се доминантни природни непогоди во Државата, кои можат да имаат катастрофални последици врз човекот и природата. Присутни се низ вековите, на десет сеизмички жаришта во земјата или во нејзината поблиска и поширока околина. Земјотресите со умерени магнитуди ($M < 6,0$) можат да предизвикаат сериозни разурнувања, бидејќи традиционално градените објекти, особено во руралните средини, не можат да ги издржат овие земјотреси без значителни оштетувања. Историските податоци покажуваат дека силните земјотреси генерирани на територијата на државата се проследени и со појава на колатерални хазарди (ликвификација, одрони, свлечишта, пукнатини, раседници, померувања), со доминантни одрони и свлечишта, што уште повеќе ги зголемува негативните последици на земјотресите.

Во досегашниот просторен развој на Републиката, природните богатства, географските, морфолошките и другите погодности имале доминантно влијание

врз изградбата и уредувањето на нејзината територија, без оглед на присутните сеизмички ризици. Тоа создава конфликтна ситуација во која најголемите градови, најголем број на населението, индустриските капацитети и најзначајните комуникации, како што се коридорите север - југ и исток - запад, се лоцирани во зоните со најголема сеизмичност (интензитет од VII – X степени на МКС -64).

Локацијата за која се наменети условите за планирање на просторот се наоѓа во зона со **VIII степени по Меркалиевата скала на очекувани земјотреси.**

Намалување на сеизмичкиот ризик може да се изврши со задолжителна примена на нормативно - правна регулатива, со која се уредени постапките, условите и барањата за постигнување на технички конзистентен и економски одржлив степен на сеизмичка заштита, кај изградбата на новите објекти.

Во инвестиционите проекти треба да се разработат мерките за заштита на човекот, материјалните добра и животната средина од природни катастрофи.

Неопходно е перманентно ажурирање на плановите за заштита од елементарни непогоди, кои согласно законските обврски постојат за целата територија на државата, поради присутниот сеизмички хазард, како и изложеноста на други природни катастрофи. Со реализација на наведените приоритети се создаваат реални услови за успешна инженерска превенција и намалување на сеизмичкиот ризик на територијата на целата Држава, односно за ефикасен менаџмент на ефектите и вонредните состојби предизвикани од силните сеизмички сили.

За успешно функционирање на заштитата од природни и елементарни катастрофи во процесот на урбанистичко планирање потребно е да се преземат соодветни мерки за заштита од пожари, односно евентуалните човечки и материјални загуби да бидат што помали во случај на пожари.

Во однос на диспозицијата на противпожарната заштита, предметната локација во случај на пожар ќе ја опслужуваат противпожарни единици од **градот Охрид.**

Во процесот на планирање потребно е да се води сметка за конфигурацијата на теренот, степен на загрозеност од пожари и услови кои им погодуваат на пожарите: климатско-хидролошките услови, ружата на ветрови и слично кои имаат влијание врз загрозеност и заштита од пожари.

Заради поуспешна заштита во урбанистички планови се превземаат низа мерки за отстранување на причините за предизвикување на пожари, спречување на нивното ширење, гаснење и укажување помош при отстранување на последиците предизвикани со пожари, кои се однесуваат на:

- изворите за снабдување со вода, капацитетите на водоводната мрежа и водоводните објекти кои обезбедуваат доволно количество вода за гаснење на пожари;
- оддалеченоста меѓу зоните предвидени за станбени и јавни објекти и зоните предвидени за индустриски објекти и објекти за специјална намена за сместување лесно запаливи течности, гасови и експлозивни материји;

- широчината, носивоста и проточноста на патиштата со кои ќе се овозможи пристап на противпожарни возила до секој објект и нивно маневрирање за време на гаснење на пожарите.

Заштитата од пожари опфаќа мерки и дејности од нормативен, оперативен, организационен, технички, образовно-воспитен и пропаганден карактер, кои се уредени со Законот за заштита и спасување, како и Уредбата за спроведување на заштитата и спасувањето од пожари.

При појава на природни стихии, како што се **поплавите**, секое организирано општество превзема активни и пасивни мерки за организирана одбрана.

Појавата на **поплави** првенствено е поврзана со природните езера и хидрографската мрежа, но најчестиот вид на поплави и најголемата опасност од нив, сепак, доаѓа од поројните водотеци. Согласно со ова за донесување на брзи, исправни и ефикасни одлуки неопходно е да се располага со:

- однапред разработен план;
- сигурни информации за состојбата во загрозеното подрачје;
- сигурни прогностички информации за очекуваните состојби;

Од метеоролошки појави со карактеристики на елементарни непогоди се манифестираат појавата на **град, луњени ветрови и магли**.

Едно од можните и неопходно потребни превентивни мерки за заштита од **техничко - технолошки катастрофи** е планирањето, кое преку осознавање и анализа на состојбите и опасностите од можните инциденти, во одржувањето на инсталациите и опремата, треба да создаде прифатлив однос кон животната средина.

Потребна е доследна примена на основните методолошки постапки за планирање и уредување на просторот:

- оценка на состојбите на природните компоненти на животната средина и степенот на загрозеност од појава на технички катастрофи;
- оценка на оптовареноста на просторот со технолошки системи со одредено ниво на ризик;
- анализа на меѓусебната зависност на природните услови и постојните технолошки системи;
- дефинирање на нивото на постојниот ризик при редовна секојдневна работа на технолошките системи и при појавата на инцидентни случаи;
- процена на загрозеноста на луѓето и материјалните добра;
- утврдување на критериумите за избор на оптимална варијанта на заштита врз основа на проценетиот степен на загрозеност.

Со примена на оваа методолошка постапка може да се очекува остварување на следните основни цели за заштита од техничко-технолошки катастрофи:

- максимално усогласување и користење на просторот од аспект на заштита во рамките на просторните можности;
- вградување на мерките на кои се заснова организацијата на заштита и спасување на човечките животи и материјалните добра од техничко-технолошки катастрофи во определувањето на намената на просторот;

- интегрирање на елементите на загрозеноста на прашањата врзани со заштитата на животната средина.

Заради постигнување на целосна заштита на луѓето, материјалните добра и потесната и пошироката животна средина постојат три нивоа на преземање на сигурносни, превентивни мерки:

Прво ниво: ги вклучува сите мерки кои се преземаат во одржувањето на опремата и инсталациите, заради сигурно користење на опасни материјали во технолошките процеси и одбегнување на технолошки катастрофи.

Второ ниво: се однесува на сите мерки кои треба да обезбедат ограничување на емисијата како последица од пожар, експлозија или ослободување на хемикалии, што може да се случи во околности на поголеми индустриски акциденти.

Трето ниво: вклучува мерки кои се преземаат за заштита на животната средина во смисла на ограничување на ефектите од емисија на опасни материји, или последици од пожар и експлозии.

При изработката на плановите од пониско ниво треба да се има предвид следното:

- Потребата од оформување на системот на евиденција и анализа на технолошките акциденти, компатибилен на системот МАРС на Европската унија, како база за евиденција на опасни материјали, присутни во технолошките постројки и можни причини на катастрофи.
- Потребата од предвидување на превентивни мерки од страна на стопанските субјекти за спречување на технолошки катастрофи, базирани врз анализата на однесувањето на исти или слични постројки.
- Изработка на соодветни планови и програми за заштита на населението и едукација и тренинг на персоналот во случај на евентуална техничка катастрофа.

Насоки за потребата од спроведување на Стратегиска оцена на влијанието врз животната средина

Во процесот за проценка на влијанието на плановите, стратегиите и програмите врз животната средина и врз здравјето на луѓето (Стратегиска оцена на влијанието врз животната средина-СОВЖС), покрај проценката на влијанијата се предвидуваат и мерки кои имаат за цел заштита на животната средина од сите можни влијанија и тоа уште во процесот на планирање и донесување одлуки за одредени стратегии, планови и програми, т.е. плански документи. Преку навремено спроведување на постапката за СОВЖС се обезбедува идентификување на потенцијалните позитивни и негативни влијанија од реализацијата на планскиот документ врз животната средина, а исто така се дефинираат и алтернативи и можни мерки за спречување, намалување и ублажување на негативните влијанија врз сите елементи на животната средина.

СОВЖС се подготвува во согласност со националната легислатива и одредбите од друга релевантна меѓународна легислатива, која е инкорпорирана во

националната, во форма на законски и подзаконски акти и Конвенции, кои се ратификувани од страна на РСМ со посебни закони.

Целта на СОВЖС постапката е да се процени дали планскиот документ е во согласност со поставените цели за животна средина на национално и меѓународно ниво. Целите на стратегиската оценка на влијанието врз животната средина се прикажани преку статусот на: населението, социо-економски развој, човековото здравје, воздухот, климатските промени, водата, почвата, природното и културното наследство и материјалните добра.

Најдобро е процесот на стратегиска оценка на влијанието на планскиот документ да се одвива паралелно со развојот на планскиот документ, со цел навремено да се земат во предвид целите на животната средина при дефинирање на целите на самиот плански документ.

Постапката за стратегиска оценка на влијанието врз животната средина се спроведува во неколку фази, од кои првата е **Утврдување на потреба од спроведување на СОВЖС** (дали планскиот документ ќе има значителни влијанија врз животната средина) согласно со Уредбата за стратегиите, плановите и програмите, вклучувајќи ги и промените на тие стратегии, планови и програми, за кои задолжително се спроведува постапка за оценка на нивното влијание врз животната средина и врз животот и здравјето на луѓето. Оваа фаза претставува изготвување на Одлуката за спроведување или неспроведување на СОВЖС. Органот кој го подготвува планскиот документ е должен да донесе Одлука за спроведување или Одлука за не спроведување на стратегиска оценка во која се образложени причините за спроведувањето, односно не спроведувањето согласно со критериумите врз основа на кои се определува дали еден плански документ би можел да има значително влијание врз животната средина и врз здравјето на луѓето.

Влијанијата, кои се претпоставува дека може да произлезат со имплементација на овој Урбанистички план за село, може да се разгледуваат од аспект на негативни влијанија и од аспект на идни бенефиции, односно позитивни влијанија, како и генерални мерки за заштита, намалување и ублажување на негативни влијанија се следните:

- Изградбата на планираните објекти во рамките на планскиот опфат, се очекува да предизвика позитивни импулси и ефекти врз целото непосредно опкружување од аспект на повисока организација, инфраструктурна опременост и уреденост на просторот, социо-економски развој.
- Со имплементација на Урбанистичкиот план за село ќе има и негативни влијанија врз животната средина, посебно во фазата на градба на планираните објекти. Влијанијата што ќе се јават во фаза на градба (емисии на штетни материи во воздухот, можни штетни влијанија врз почвата (директни и индиректни), емисии на бучава, отпад и влијанија врз флората и фауната), ќе бидат локални и со ограничен временски рок.
- Влијанијата кои би можеле да се појават во фазата на експлоатација се нарушување на квалитетот на воздухот, водите и почвата како резултат на емисија на загадувачки материи, зголемени нивоа на бучава и вибрации и несоодветно управување со отпадот. Мерки за заштита од овие влијанија се

наведени во секторските области: водостопанство и водостопанска инфраструктура, заштита на животната средина.

- Неопходно е воспоставување и почитување на ефикасна контрола на користењето и уредувањето на земјиштето и утврдување на нормите и стандардите за градба. Меѓу приоритетните определби на Просторниот план е заштитата на земјоделското земјиште, а особено стриктното ограничување на трансформацијата на земјиштето од I-IV бонитетна класа за неземјоделско користење, како и зачувување на квалитетот и природната плодност на земјиштето.
- Урбанистичкиот план за село нема конфликт со постојните и планирани енергетски водови, радиокомуникациски и кабелски електронско комуникациски мрежи.
- Просторот кој е предмет на разработка на Урбанистичкиот план за село, нема регистрирано ниту евидентирано природно наследство. **Предметната локација се наоѓа во опфат на просторот заштитен како светско природно и културно наследство во Охридскиот регион.** Мерки и режими за заштита на просторот на кој се наоѓа предметната локација се наведени во секторската област: заштита на природно наследство.
- Во делот за заштита на културното наследство, истото е наведено на ниво на катастарска општина, поради што при изработка на проектната документација потребно е да се утврди дали на предметната локација има културно наследство и во таа смисла да се применат соодветните плански мерки за заштита на истото и да се постапи во согласност со постоечката законска регулатива.
- Со имплементацијата на Урбанистичкиот план за село не постои можност за појава на прекугранични влијанија, ниту во фазата на градба, ниту во фазата на експлоатација, поради доволната оддалеченост на планскиот опфат од границите на Државата.
- Мерки за ублажување на негативните влијанија од евентуални несреќи и хаварии се наведени во секторската област: Заштита од воени разурнувања, природни и техничко-технолошки катастрофи.

При донесувањето на Одлука за спроведување или Одлука за не спроведување на стратегиска оцена за предметната документација за Урбанистички план за село Куратица, КО Куратица, Општина Охрид, задолжително да се земат во предвид претходно наведените забелешки, како и забелешките од секторските области опфатени со Просторниот план на Охридско-преспанскиот регион кој е разработка на Просторниот план на Република Македонија.

Усогласување на планската документација со Просторниот план

Сите активности во просторот треба да се усогласат со насоките на Просторниот план на државата, а особено значителните и оние кои се однесуваат на планирањето и изградбата на:

- државните инфраструктурни системи (патишта, железници, воздушен сообраќај, телекомуникации);
- енергетските системи, енерговоди и поголеми водостопански системи;
- градежните објекти важни за Државата;
- капацитетите за користење на природните ресурси;
- намената и користењето на површините;
- основите на долгорочната политика на урбанизација;
- мрежата на големата инфраструктура;
- **мрежата на населби;**
- определбите за заштита на животната средина, природното и културното наследство.

Во однос на намената на површините, определбите се следните:

- При изработка на урбанистичките планови на населбите, површините за сите урбани содржини треба да се бараат исклучиво во рамките на постојните урбани опфати, а надвор од овие рамки за исклучително оправдани цели и потреби, на површини од послаби бонитетни класи (над IV категорија);
- Изградбата на викенд зони, стопански зони, земјоделски и други објекти со специфични намени да се насочува кон подрачја кои со планови и програми на општините ќе бидат определени за тие цели;
- Просторите во близина на пороите да се исклучуваат од зони за изградба на објекти и истите да се заштитуваат од можните излевања и наноси со предвидување на заштитни зелени површини.

Посебни мерки и активности за остварување на рационалното користење и заштита на просторот, како и посебни интереси на просторниот развој се:

- Обезбедување на спроведување на постојните закони и прописи со кои се заштитува просторот, ресурсите и националното богатство и се организира и уредува просторот со цел за вкупен развој.
- Рационално користење на подрачјата за градба и нивно проширување или формирањето на нови врз база на критериумите за изготвување на соодветна планска документација.
- Насоките и критериумите за уредување на просторот надвор од градежните подрачја треба да се утврдат со помош на стручни основи и упатствата од ресорите на земјоделството, водостопанството, шумарството и заштитата на животната средина.
- Создавање на услови за лоцирање на мали стопански единици.

ЗАКЛУЧНИ СОГЛЕДУВАЊА

Условите за планирање на просторот се наменети за изработка на Урбанистички план за село Куратица, КО Куратица, Општина Охрид. Површината на планскиот опфат согласно Предлог Планската програма изнесува од 30,7 ха и неговата местоположба е дефинирана во рамките на прикажан графички прилог.

Дефинирањето на границите на планскиот опфат, со површина на истиот, ќе се утврди со одобрената Планската програма. Се задолжува Општина Охрид, по донесување на планот, да достави информација до Агенција за планирање на просторот и Министерство за животна средина и просторно планирање за конечниот плански опфат.

Во граници на планскиот опфат се предвидуваат намени на земјиштето согласно Законот за урбанистичко планирање и Правилникот за урбанистичко планирање.

Предметната локација се наоѓа во опфат на просторот заштитен како светско природно и културно наследство во Охридскиот регион, заради што е потребно да се почитуваат одредбите од Законот за управување со светското природно и културно наследство во Охридскиот регион (Службен весник на Република Македонија, број 75/10), Планот за управување со Светско природно и културно наследство на Охридскиот регион (Службен весник на Република Северна Македонија, број 45/20), како и одредбите на Конвенцијата на УНЕСКО и документите донесени од органите на оваа Организација.

Локацијата се наоѓа и во границите на Просторниот план на Охридско-преспанскиот регион.

Условите за планирање треба да претставуваат влезни параметри и насоки при планирањето на просторот на населбата и поставување на планските концепции и решенија по сите области релевантни за планирањето на просторот, обработени во согласност со Просторниот план на Република Македонија.

При изработката на Урбанистички план за село Куратица, КО Куратица, Општина Охрид, треба да се земат во предвид горенаведените забелешки и следните поединечни заклучни согледувања од секторските области опфатени со Просторниот план:

Економски основи на просторниот развој

- Организацијата, намената и функциите на производните и услужни дејности во просторот на Охридско-преспанскиот регион треба да се темели на новиот пристап на плански развој поставен врз принципите на одржлив развој со што примарен станува квалитетот на животното опкружување, односно повнимателен однос спрема природните, културните и создадените ресурси;
- При изработката и реализацијата на УП за село Куратица, КО Куратица, Општина Охрид, на површина од 30,7 ха, ќе биде во функција на развој на туризмот во локалната економија согласно Просторниот план на Охридско-Преспанскиот регион, треба да се почитуваат предложените

плански определби за заштита на животната средина и одржлив развој почитувајќи ја соодветната законска регулатива.

- Една од планските определби утврдени со Просторниот план на Република Македонија е рационално користење на земјиштето заради што е неопходно пред започнување на сите активности да се утврди економската и општествена оправданост за зафаќање на предложената површина на планскиот опфат на селото.

Користење и заштита на земјоделското земјиште

- Согласно Просторниот план на Република Македонија просторот на Републиката е поделен во 6 земјоделско стопански реони и 54 микрореони. Предметната локација припаѓа на Големоезерскиот реон поделен на 3 микрореони.
- При изработка на предметната документација, неопходно е воспоставување и почитување на ефикасна контрола на користењето и уредување на нормите и стандарди за градба. Меѓу приоритетните определби на Просторниот план е заштитата на земјоделското земјиште, а особено стриктното ограничување на трансформацијата на земјиштето од I-IV бонитетна класа за неземјоделско користење, како и зачувување на квалитетот и природната плодност на земјиштето.

Шуми и шумско земјиште

- Со цел да се отпочне реверзибилен процес, на враќање на шумата во терените каде таа некогаш постоела, и да се остварат оптимални користи од земјиштето и биолошките капацитети во шумарството, неопходно е: навремено изведување на одгледувачките и обновителните зафати со однапред одреден годишен изведбен план и програма; апсолутна предност да се дава на површините со изразена ерозија и терените во непосредните сливови на вештачките акумулации; пошумувањето на голините со автохтони видови на дрвја, особено околу изворите на вода предвидени за каптирање и да се врши пошумување на голините и земјоделските површини, покрај фреквентните патишта, заради заштита од зголемениот степен на загаденост.

Водостопанство и водостопанска инфраструктура

- Околу изворникот кој се користи за водоснабдување на селото да се оформат заштитни зони и да се дефинира режим на заштита во границите на заштитните зони.
- При обезбедувањето на потребните количини на вода селото потребно е синхронизирана изградба на водостопански објекти со кои ќе се овозможи повеќе корисници да се снабдуваат со квалитетна вода, рационално користење на водата преку имплементирање на современи технички решенија во управувањето со водоснабдителниот систем.
- Заради значењето и важноста на Охридското Езеро како споменик на природата, секој субјект во сливот на Езерото е должен да го спречува

загадувањето на водите и да избегнува активности кои може да предизвикаат негативни ефекти и ризици за човековото здравје и за животната средина. Отпадните води пред да се испуштат во реципиентот мора да бидат подложени на третман на пречистување, односно да бидат доведени до квалитет према “Уредбата за категоризација на водотеците, езерата, акумулациите и подземните води”.

- Доколку во границите на планскиот опфат на селото постојат стопански капацитети кои од технолошкиот процес испуштаат отпадни води кои поради својот квалитет може да го оневозможат функционирањето на идната пречистителна станица или да предизвикаат проблеми во функционирањето на канализациската мрежа, стопанскиот субјект мора да изврши предтретман на водите.
- Низ планскиот опфат на селото минуваат времени водотеци за кои при изработката на планската документација треба да се обезбеди заштитен појас во согласност со Законот за води.

Енергетика и енергетска инфраструктура

- Планскиот опфат за село Куратица, КО Куратица, Општина Охрид нема конфликт со постојните и планирани енергетски водови.
- За селото потребно е да обезбеди сигурно и непрекинато снабдување со електрична енергија со напон кој ќе биде во дозволените граници.

Урбанизација и мрежа на населби

- При изработување на урбанистичките планови за населбите **неопходно** е почитување на определбите на Просторниот план на Охридско - Преспански регион во однос на намените на површините.

Домување

- Основна определба на станбената изградба во областа на домувањето за **Урбанистички план за село Куратица, КО Куратица, Општина Охрид**, во планираниот период треба да биде реализација на зацртаните цели на концепцијата на домувањето во зависност од потребите и економските можности;
- Проекцијата на потребниот станбен простор за селото во планскиот период треба да се заснова на нормативите зацртани во ППРМ и тоа: 20-25 m²/жител станбена површина, 40-80 m²/стан (оптимална големина), 100% опременост на станот со инсталации и потполно елиминирање, односно замена на субстандардниот станбен фонд.

Јавни функции

- Организација на јавните функции, согласно планираната мрежа на населби, да поаѓа од постојната мрежа на јавните функции со запазување на пропишаните стандарди и нормативи согласно Просторниот план на Охридско Преспански Регион и ППРМ а под претпоставка дека идниот развој на овие функции ќе се развива во согласност со економските, институционални и други промени кои се во тек.

Индустија

- Од аспект на просторното уредување во наредниот плански период неопходни се организациски и структурни промени насочени кон воспоставување **поголема рационалност во користењето на расположивиот простор за стопанска намена**, набавка на модерна технологија, воведување на ефективна организација и раководење, освојување нови пазари и протежирање на незагадувачки индустрии со компаративни предности во Регионот.
- Расположивите показатели за развојот и разместеноста на индустриските капацитети во Регионот кој се карактеризира со богата хидрографија на сливно подрачје и обележје на туристички простор со национално и меѓународно значење, упатуваат на потребата за воспоставување превентивен пристап во заштитата на животната средина, особено поголем степен на заштита на квалитетот на водите во Регионот. **Превенцијата ќе биде насочена на изборот за видот на индустрискиот капацитет согласно законската регулатива за влијанијата врз животната средина и воведување перманентен мониторинг за еколошките влијанија на постојните производно-технолошки процеси на индустриските капацитети лоцирани во Регионот.**
- Со Регионалниот просторен план се предвидува обезбедување простор за алокација на капацитети со производна и комплементарна дејност во рамки на:
 - постојните и идни простори предвидени со планска урбанистичка документација (генерални урбанистички планови, урбанистички планови за населени места, урбанистички планови за стопански комплекси вон населени места итн.)
 - Дистрибуција на стопанските активности, пред сè индустриските и на нив комплементарните со проширување на постојните индустриски зони или оформување на нови простори за стопанска намена со помали површини за локација на дисперзирани погони или мали стопански комплекси.
 - При утврдувањето на идните нови површини за стопанска намена, со урбанистичката документација од пониско ниво, треба да се земат во предвид и сите останати чинители кои ја условуваат локацијата на индустријата и сервисите како што се зоните за заштита, заштитата на природните вредности, развиеноста и снабденоста со инфраструктура, поединечните и општи интереси на инвеститорот, развојните економски програми на градовите и општините и сл.

Трговија и занаетчиство

- При изработката и реализацијата на УП за село Куратица, КО Куратица, Општина Охрид на површина од 30,7 ха, треба да се почитуваат планските определби од “Просторниот план на Република Македонија” и “Просторниот план на Охридско-преспанскиот регион” во областа на развојот и разместеноста на трговијата и занаетчиството..

- Развојот на овие дејности според концептот на Регионалниот план ќе биде насочен кон сите простори со комплементарни функции каде што постојат можности за нивно лоцирање во согласност со основните принципи на пазарно работење, одржлив развој и заштита на животната средина.
- При изборот на конкретни локации за организација на терцијарните дејности основен принцип е доближување на продажниот простор и други услуги до корисниците за кои е наменета услугата, концентрација и специјализација на објектите (трговски и услужни), проширување на асортиманот на стоките и услугите и современа организација на пласманот и продажбата.

Сообраќај и врски

Според Просторниот план на Република Македонија, автопатската и магистрална патна мрежа релевантна за предметниот простор е:

- АЗ (М-5) - (Крстосница Требениште-врска со А-2-крстосница Подмоље-Охрид-Косел-Ресен-Битола-Прилеп-Велес-Штип-Кочани-Делчево-граница со Бугарија-граничен премин Рамна Нива), делница Битола-крстосница Кукуречани-граница со Грција-граничен премин Мецитлија-делница Косел-врска со А-3-Охрид-граница со Албанија-граничен премин Љубаништа.
- Релевантниот регионален патен правец за предметната локација велгува во групата на регионални патишта "Р1" и е со ознака:
- Р29273 - (Ботун-Врска со А2-Белчишта-Брежани-Железнец-врска со Р1305).
- При планирање да се почитува Законот за јавни патишта („Службен весник на Република Македонија” број 84/08, 52/09, 114/09, 124/10, 23/11, 53/11, 44/12, 168/12, 163/13, 187/13, 39/14, 42/14, 166/14, 44/15, 116/15, 150/15, 31/16, 71/16 и 163/16).

Радиокомуникациска и кабелска електронско комуникациска мрежа

- Планскиот опфат за село Куратица, КО Куратица, Општина Охрид нема конфликт со постојните и планирани радиокомуникациски и кабелски електронско комуникациски мрежи.
- Преку кабелските електронски комуникациски мрежи, на крајните корисници треба да им се обезбеди сигурен пренос на јавни електронски комуникациски услуги со задоволување на одредени општи и посебни услови за квалитет, во согласност со Законот за електронските комуникации и препораките за обезбедување на одредено ниво на квалитет на пренос.

Заштита на животна средина

- Со цел да се обезбеди заштита и унапредување на животната средина при изработката на Урбанистички план за село Куратица, КО Куратица, Општина Охрид, потребно е да се почитуваат одредбите пропишани во законската регулатива од областа на заштита на животната средина и подзаконските акти донесени врз нивна основа.

- Потенцијалната ерозија на земјиштето треба да се спречи со што е можно побрзо завршување на земјените активности, покривање на околниот терен со вегетација и ограднувања на нагибите.
- Да се уредат зелените површини во границите на планскиот опфат, со видови (автохтони) со висок биоаккумулативен капацитет за евентуално присутните загадувачки материи во воздухот и почвата.
- Да се следи и контролира присуството на загадувачки материи во воздухот со цел да се одржи квалитетот на воздухот во граници на дозволените нивоа на емисии.
- Да се предвидат соодветни технички зафати за пречистување на отпадните води и имплементација на технологии кои ќе овозможат нивно повторно искористување за истата или друга намена.
- Да се контролира квалитетот на пречистените отпадни води пред испуштање во најблискиот реципиент, со цел да се усогласат вредностите на концентрацијата на материите присутни во пречистената отпадна вода со пропишаните гранични вредности на максимално дозволените концентрации на материите присутни во реципиентот.
- Да се превземат активности за намалување на бучавата и вибрациите од опремата, со цел да се избегнат негативните ефекти од бучавата и да се почитуваат пропишаните гранични вредности за дозволено ниво на бучава во животната средина.
- Организирано управување со отпадот со цел да се минимизира негативното влијание врз животната средина, животот и здравјето на луѓето. Создавачот и/или поседувачот на отпадни материи и емисии ги сноси сите трошоци за санација на евентуално предизвиканите нарушувања во животната средина.
- Да се изведуваат енергетски ефикасни објекти и да се применуваат најдобри достапни технологии во процесот на производство.

Заштита на природното наследство

- Согласно Студијата за заштита на природното наследство, изработена за потребите на Просторниот план на Република Македонија на просторот предложен за изработка на Урбанистички план за село Куратица, КО Куратица, Општина Охрид, нема регистрирано ниту евидентирано природно наследство.
- Предметната локација се наоѓа во опфат на просторот заштитен како светско природно и културно наследство во Охридскиот регион, заради што е потребно да се почитуваат одредбите од Законот за управување со светското природно и културно наследство во Охридскиот регион (Службен весник на Република Македонија, број 75/10), Планот за управување со Светско природно и културно наследство на Охридскиот регион (Службен весник на Република Северна Македонија, број 45/20), како и одредбите на Конвенцијата на УНЕСКО и документите донесени од органите на оваа Организација.

- Доколку при изработка на Урбанистичкиот план за село или при уредување на просторот се дојде до одредени нови сознанија за природно наследство кое би можело да биде загрошено со урбанизацијата на овој простор, потребно е да се предвидат мерки за заштита на природното наследство согласно Законот за заштита на природата.

Заштита на културното наследство

- Согласно податоците од Националната установа Завод за заштита на спомениците на културата и Музеј-Охрид преку Заштитно конзерваторски основи за заштита на недвижното културно наследство во кој е даден Инвентар на недвижното културно наследство од посебно значење на подрачјето на катастарската општина Куратица нема евидентирани недвижни споменици на културата и археолошки локалитети. Од податоците од Археолошката карта на Република Македонија¹, на подрачјето на предметната катастарска општина има евидентирани археолошки локалитети.
- При изработка на планска документација од пониско ниво да се утврди точната локација на евидентираното и регистрираното културно наследство и во таа смисла да се применат соодветните плански мерки за заштита на истото.
- Доколку при изведување на земјаните работи се најде на археолошки артефакти, односно дојде до откривање на материјални остатоци со културно-историска вредност, потребно е да се постапи во согласност со постоечката законска регулатива (Закон за заштита културното наследство - „Службен весник на Република Македонија“ број 20/04, 115/07, 18/11, 148/11, 23/13, 137/13, 164/13, 38/14, 44/14, 199/14, 104/15, 154/15, 192/15, 39/16 и 11/18,20/19), односно веднаш да се запре со отпочнатите градежни активности и да се извести надлежната институција за заштита на културното наследство.

Туризам и организација на туристички простори

- Во рамките на туристичката регионализација на Република Северна Македонија, Охридско-Преспанскиот регион е дефиниран како еден од 10-те туристички региони, кој е особено значаен поради тоа што има и меѓународен карактер.
- Предметната локација припаѓа на Зона Охрид со 29 туристички локалитети и припаѓа на туристичките простори со меѓународно значење. Комплексната туристичка понуда на регионот дава можности за развој на повеќе видови туризам: езерски, риболовен, културно-наследствен, излетен, рурален, еко туризам, природно наследствен и градски.
- Согласно поставките на Концептот и критериумите за развој и организација на туристичката дејност, за непречен развој на вкупната

¹ МАНУ Скопје, 1996г.

туристичка понуда на ова подрачје, се препорачува, при идната организација на стопанските дејности да се почитуваат критериумите за заштита и одржлив економски развој.

Заштита од воени разурнувања, природни и техничко-технолошки катастрофи

- Локацијата за која се наменети условите за планирање на просторот за изработка на Урбанистички план за село Куратица, КО Куратица, Општина Охрид, се наоѓа во простори со висок степен на загрозеност од воени дејства. Според тоа во согласност со Законот за заштита и спасување, задолжително треба да се применуваат мерките за заштита и спасување.
- Задолжителна примена на мерки за заштита од пожар.
- Анализираниот простор се наоѓа во подрачје каде се можни потреси со јачина до VIII степени по МКС, што наметнува задолжителна примена на нормативно- правна регулатива, со која се уредени постапките, условите и барањата за постигнување на технички конзистентен и економски одржлив степен на сеизмичка заштита, кај изградбата на новите објекти.

Насоки за потребата од спроведување на Стратегиска оцена на влијанието врз животната средина

- При донесувањето на Одлука за спроведување или Одлука за не спроведување на стратегиска оцена за предметната документација за Урбанистички план за село Куратица, КО Куратица, Општина Охрид, задолжително да се земат во предвид насоките за потреба од спроведување на Стратегиска оцена на влијанието врз животната средина, како и забелешките и заклучоците од секторските области опфатени со Просторниот план на Охридско-преспанскиот регион кој е разработка на Просторниот план на Република Македонија.

ИЗВОД ОД ПРОСТОРЕН ПЛАН НА РЕПУБЛИКА МАКЕДОНИЈА

-разработка-

ПРОСТОРЕН ПЛАН НА ОХРИДСКО-ПРЕСПАНСКИОТ РЕГИОН

2005-2020



МИНИСТЕРСТВО ЗА ЖИВОТНА СРЕДИНА И ПРОСТОРНО ПЛАНИРАЊЕ



АГЕНЦИЈА ЗА ПЛАНИРАЊЕ НА ПРОСТОРОТ

Сектор:

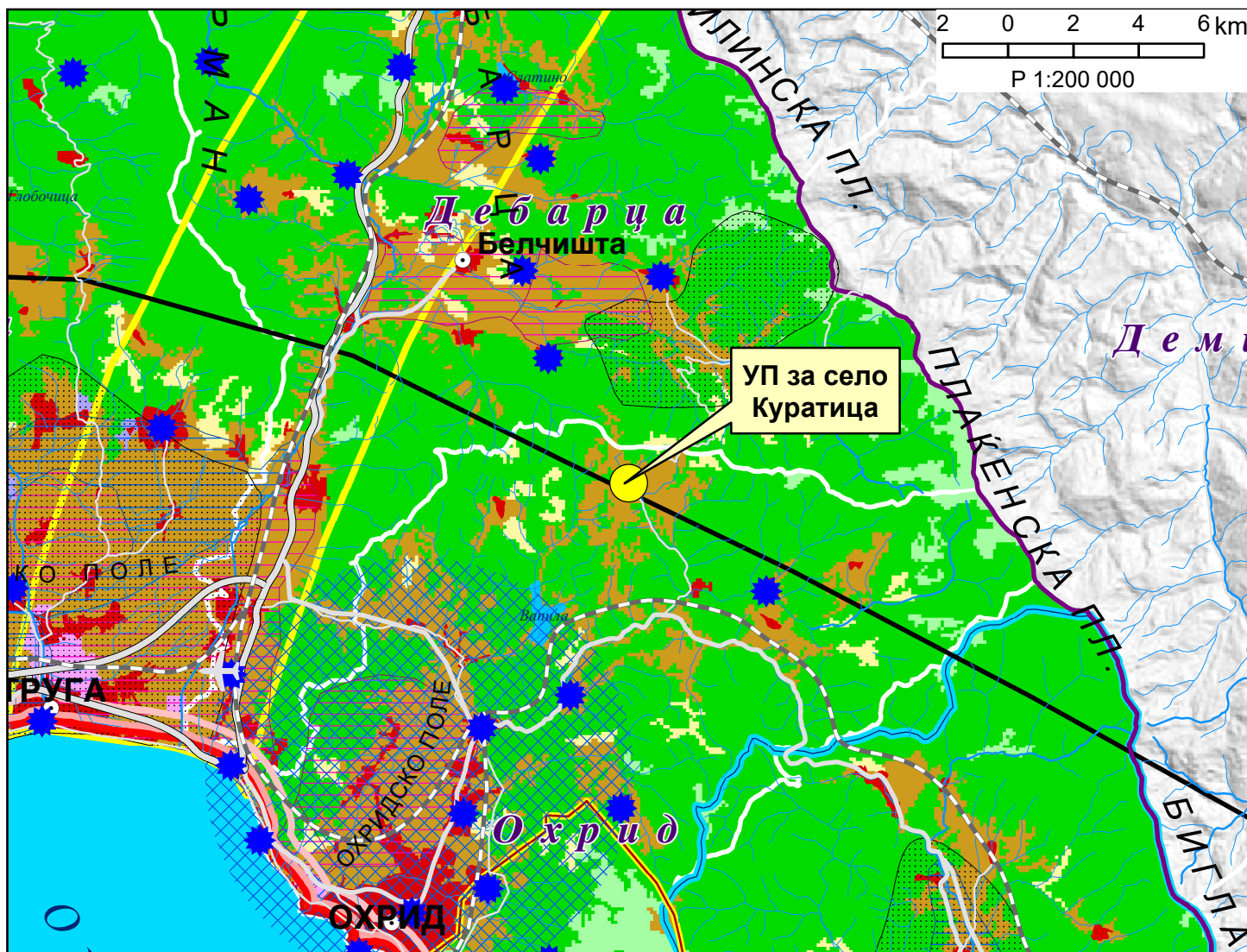
Синтезни карти

Користење на земјиштето

Карта: A2110819

Легенда:

граница на опфат	шума и шумско земјиште	национален парк	транзитен коридор
река	ливада	Преспа парк	аеродром
природно езеро и акумулација	пасиште	подрачје на UNESCO	автопат
Заштитни зони	земјоделско земјиште	туристички локалитет	магистрален пат
300 метри	овоштарник	туристички простор од меѓународно значење	регионален пат
500 метри	лозје	зона за експлоатација на минарали	железница
1000 метри	непродуктивно земјиште	наводнувана површина	
		наводнувана површина по 2020 г.	



ИЗВОД ОД ПРОСТОРЕН ПЛАН НА РЕПУБЛИКА МАКЕДОНИЈА

-разработка-

ПРОСТОРЕН ПЛАН НА ОХРИДСКО-ПРЕСПАНСКИОТ РЕГИОН

2005-2020



МИНИСТЕРСТВО ЗА ЖИВОТНА СРЕДИНА И ПРОСТОРНО ПЛАНИРАЊЕ



АГЕНЦИЈА ЗА ПЛАНИРАЊЕ НА ПРОСТОРОТ

Сектор:

Синтезни карти

Систем на населби и сообраќајна мрежа

Карта: A2110820

Легенда:

- центар на мезорегион со специфични функции
- центар на микрорегион
- центар на просторно-функционална единица
- рурален општински центар
- граница на опфат
- општинска граница

Оски на развој

- јужна
- северна

Култура

- библиотека
- дом на култура
- музеј
- други културни манифестации

Здравство

- примарна здравствена заштита
- секундарна здравствена заштита

Образование

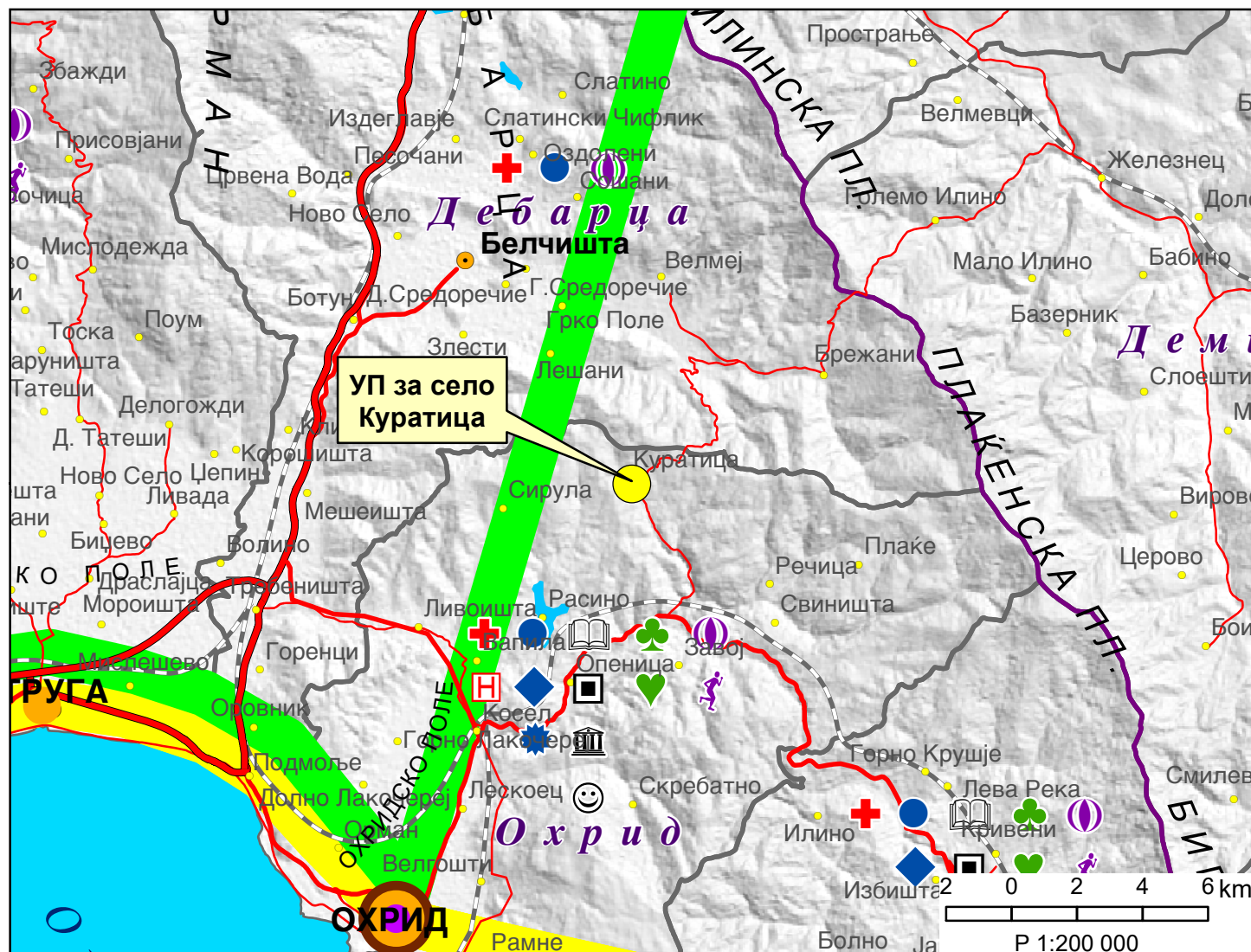
- основно
- средно
- високо

Социјална заштита

- дом
- детска градинка

Физичка култура

- објект на физичко воспитување во воспитно образовна институција
- објект за спорт и рекреација



ИЗВОД ОД ПРОСТОРЕН ПЛАН НА РЕПУБЛИКА МАКЕДОНИЈА

-разработка-

ПРОСТОРЕН ПЛАН НА ОХРИДСКО-ПРЕСПАНСКИОТ РЕГИОН

2005-2020



МИНИСТЕРСТВО ЗА ЖИВОТНА СРЕДИНА И ПРОСТОРНО ПЛАНИРАЊЕ



АГЕНЦИЈА ЗА ПЛАНИРАЊЕ НА ПРОСТОРОТ

Сектор:

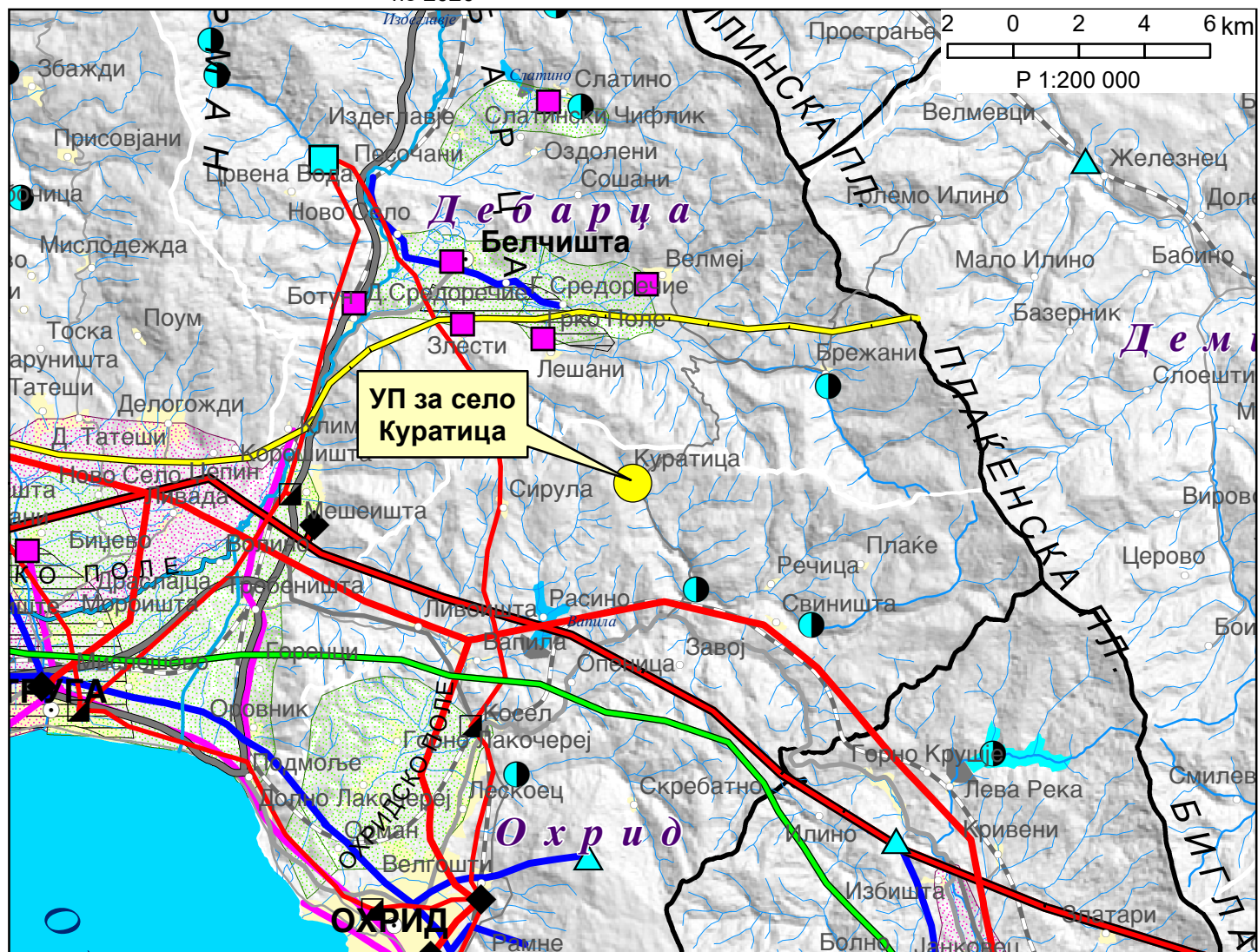
Синтезни карти

Водостопанска и енергетска инфраструктура

Карта: A2110821

Легенда:

граница на опфат	старо корито-р.Сатеска	брана	далновод 400 kV
општинска граница	водостопанско подрачје	акумулација	далновод 110 kV
автопат	извориште	акумулација по 2020	далновод 35 kV
магистрален пат	водоводен систем	хидроелектрана	гасоводен систем
регионален пат	канализационен систем	мала хидроелектрана	нафтовод АМБО
железница	пречистителна станица	рудник	
природно езеро	одводнувана површина	трафостаница 400 kV	
река	наводнувана површина	трафостаница 110 kV	
	наводнувана површина по 2020	трафостаница 35 kV	



ИЗВОД ОД ПРОСТОРЕН ПЛАН НА РЕПУБЛИКА МАКЕДОНИЈА

-разработка-

ПРОСТОРЕН ПЛАН НА ОХРИДСКО-ПРЕСПАНСКИОТ РЕГИОН

2005-2020



МИНИСТЕРСТВО ЗА ЖИВОТНА СРЕДИНА И ПРОСТОРНО ПЛАНИРАЊЕ



АГЕНЦИЈА ЗА ПЛАНИРАЊЕ НА ПРОСТОРОТ

Сектор:

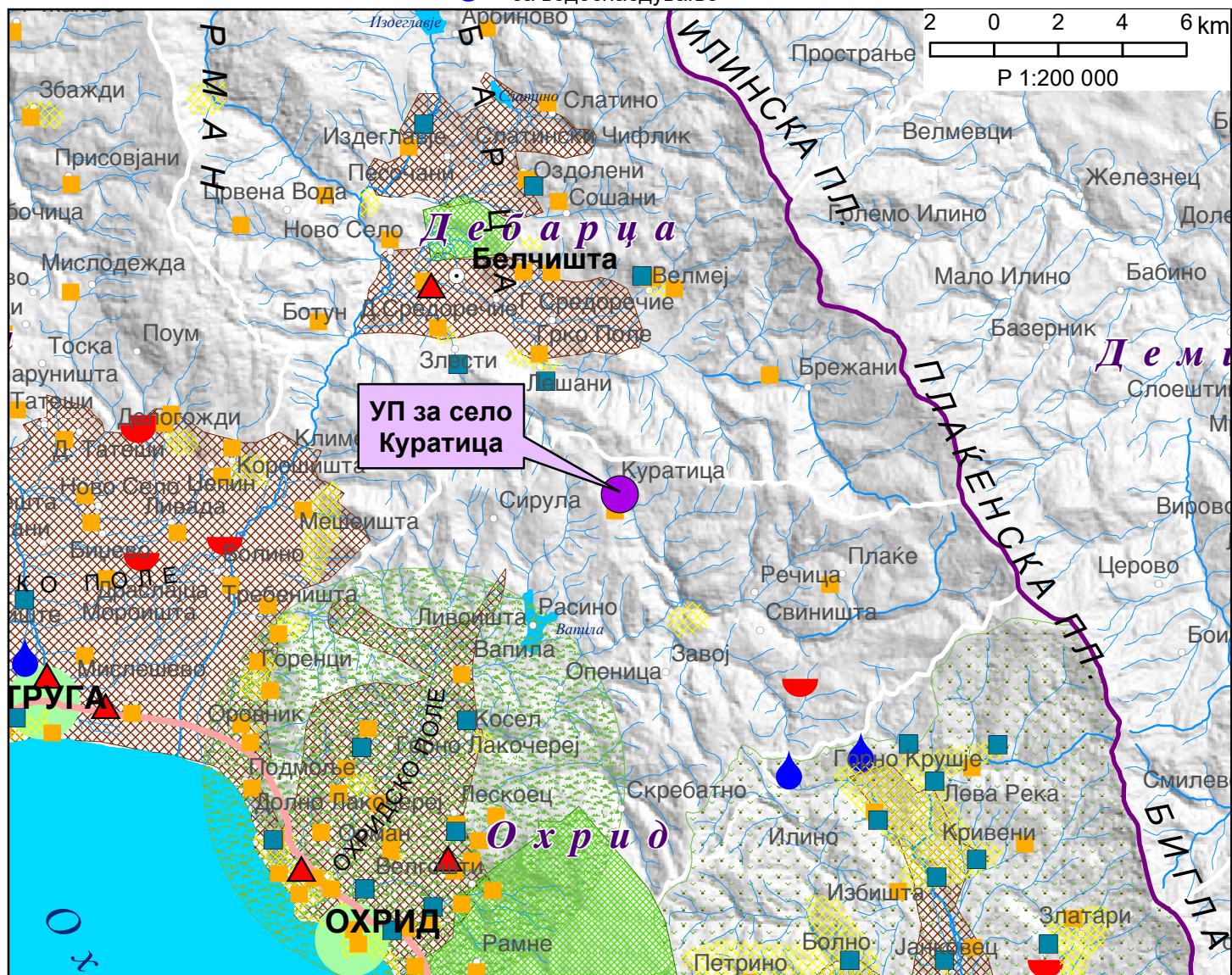
Синтезни карти

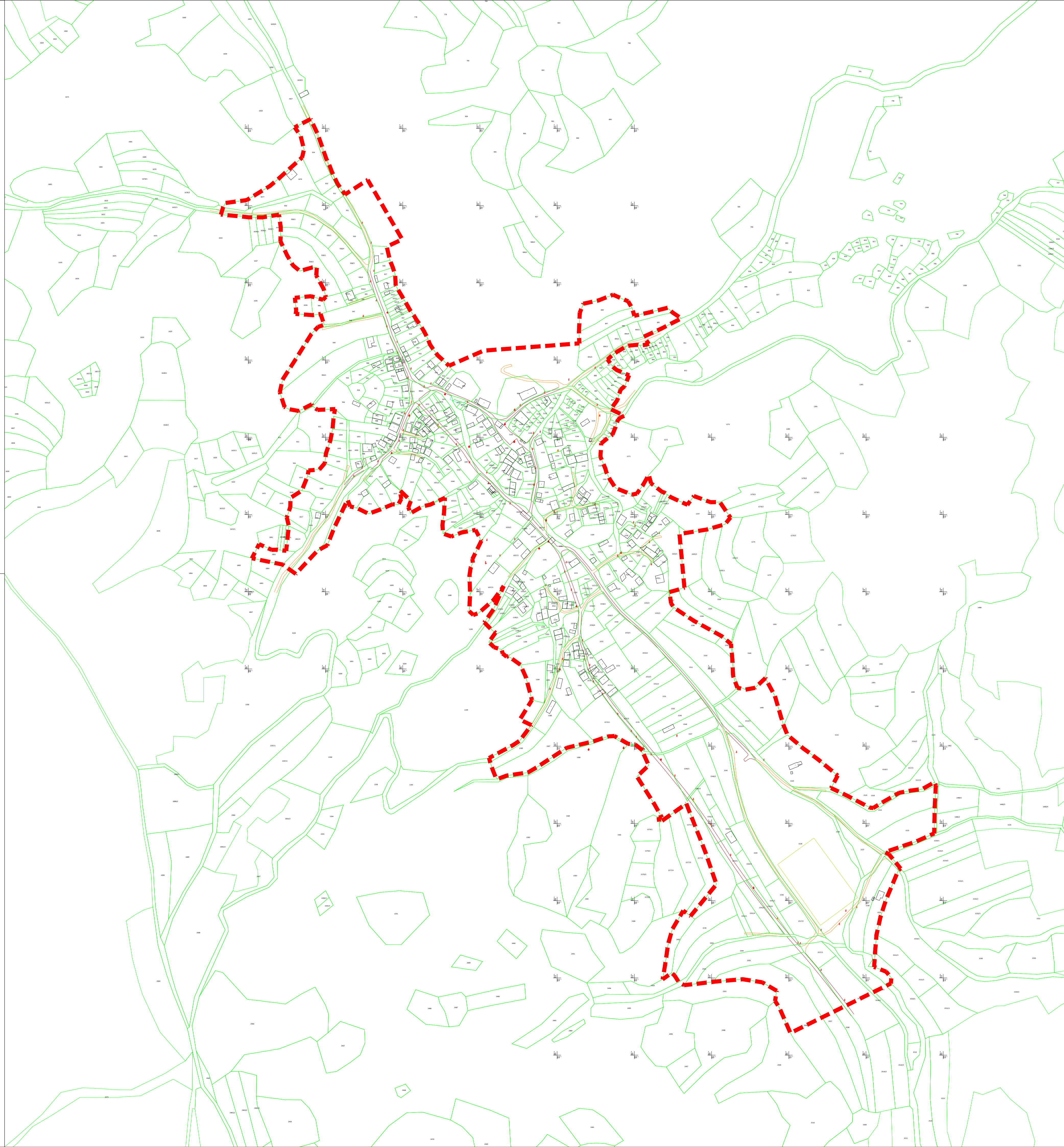
Реонизација и категоризација на просторот за заштита



Карта: A2110822

Легенда:

граница на опфат	регион за управување со животната средина	Културно наследство
општинска граница	заштита на простор со природни вредности	целина
река	заштита на земјоделско земјиште	Унеско
природно езеро и акумулација	природен коридор	поединечен споменик
рекултивација на деградиран простор	заштитна крајбрежна зона	заштитена археологија
интегрирано спречување и контрола на загадување	Преспа парк	простор со режим на заштита
	заштитни зони на извори за водоснабдување	





УРБАНИСТИЧКИ ПЛАН ЗА СЕЛО КУРАТИЦА ОПШТИНА ОХРИД			
ДЕЛ	ПРЕДЛОГ ПЛАНСКА ПРОГРАМА		
ПОВРШИНА	30.70 ха	РАЗМЕР	1 : 2500
	ГРАНИЦА НА ПЛАНСКИ ОПФАТ		
ИЗРАБОТЧУВАЧ	 ИВАНОВ ИВАНОВ ИНЖЕНЕРИНГ ДООЕЛ БОРИС КИДРИЧ 12/16, БИТОЛА ЛИЦЕНЦА ЗА ИЗРАБОТУВАЊЕ НА УРБАНИСТИЧКИ ПЛАНОВИ БРОЈ 0023		УПРАВИТЕЛ: САШКО ИВАНОВ д.и.а.
НАРАЧАТЕЛ	ОПШТИНА ОХРИД		
ОВЛАСТЕНИ ПЛАНЕРИ	НАТАЛИ ТАШЕВСКА ГЪЛЕВСКА д.и.а. ОВЛАСТУВАЊЕ 0.0094 ЦВЕТАНКА ДОНЧЕВА д.и.а. ОВЛАСТУВАЊЕ 0.0443	САШКО ИВАНОВ д.и.а. ОВЛАСТУВАЊЕ 0.0095	
СОРАБОТНИЦИ	СТЕФАНИЈА ИВАНОВ д.и.а. ОВЛАСТУВАЊЕ 0.0591 ЦВЕТАНКА ДОНЧЕВА д.и.а. ОВЛАСТУВАЊЕ 0.0622		АНДРИЈАН ИВАНОВ д.и.а. ОВЛАСТУВАЊЕ 0.0674
ПРИЛОГ	АЖУРИРАНА ГЕОДЕТСКА ПОДЛОГА СО ГРАНИЦА НА ПЛАНСКИ ОПФАТ		
ТЕХ. БРОЈ	0801-05-10/20	ДАТУМ	12.2021
			ЛИСТ 1