



**ПЛАНСКА ПРОГРАМА ЗА ИЗРАБОТКА НА
УРБАНИСТИЧКИ ПЛАН ЗА СЕЛО РАМНЕ
(ПЛАНСКИ ПЕРИОД 2021-2031), ОПШТИНА ОХРИД**

Технички број 16-05/21

ДЕКЕМВРИ 2021



Место: КО Рамне

Доносител: Општина Охрид

Предмет: ПЛАНСКА ПРОГРАМА ЗА ИЗРАБОТКА НА УПС РАМНЕ
(ПЛАНСКИ ПЕРИОД 2021-2031), ОПШТИНА ОХРИД

Извршител: ЧИП Грууп Скопје

Адреса: Костурски Херои бр. 15-1/1А
1000, Скопје

Телефон: 078 312-795

е-mail: chovekiprostor@gmail.com

Фаза: Планска програма

Деловоден број: 08-97/4 од 15.12.2021

Технички број: 16-05/21

Датум на изработка: Декември 2021

Примерок број: 1

РАБОТЕН ТИМ:

1. Силвана ВАНОВСКА, диа, планер потписник, овластување број 0.0065
2. Емилија СПИРОВСКА, диа, планер потписник, овластување број 0.0381

УПРАВИТЕЛ
Силвана ВАНОВСКА



Трговски регистар и регистар на други правни лица

www.crm.com.mk

Број: 0805-50/155020210062408

Датум и време: 21.7.2021 г. 12:54:02

Дигитално потпишан од: CRRSM
Централен Регистар на Република Северна Македонија
Датум и час на потпишување: 21.07.2021 во 12:54:17
Издавач на сертификатот: KIBSTrust Issuing CA for e-Seals
Сертификатот е валиден до: 20.04.2024
Документот е дигитално потпишан и е правно валиден

/Електронски издаден документ/

ТЕКОВНА СОСТОЈБА

ПОДАТОЦИ ЗА СУБЈЕКТОТ	
ЕМБС:	6534732
Целосен назив:	Друштво за трговија, производство, градежништво, услуги и консалтинг ЧИП ГРОУП ДООЕЛ увоз-извоз Скопје
Кратко име:	ЧИП ГРОУП ДООЕЛ Скопје
Седиште:	КОСТУРСКИ ХЕРОИ бр.15-1/01А СКОПЈЕ - ЦЕНТАР, ЦЕНТАР
Вид на субјект на упис:	ДООЕЛ
Датум на основање:	29.10.2009 г.
Времетраење:	Неограничено
Деловен статус:	Активен
*Вид на сопственост:	Приватна
ЕДБ:	4080009506916
Потекло на капиталот:	Домашен
Големина на субјектот:	микро
Организационен облик:	05.4 - дооел
Надлежен регистар:	Трговски Регистар

ОСНОВНА ГЛАВНИНА	
Паричен влог MKD:	0,00
Непаричен влог MKD:	310.000,00
Уплатен дел MKD:	310.000,00
Вкупно основна главнина MKD:	310.000,00



СОПСТВЕНИЦИ	
Име и презиме/Назив:	СИЛВАНА ВАНОВСКА
Адреса:	ЉУБЉАНСКА бр.6-1/30 СКОПЈЕ - КАРПОШ, КАРПОШ
Тип на сопственик:	Основач/сопственик
Паричен влог МКД:	0,00
Непаричен влог МКД:	310.000,00
Уплатен дел МКД:	310.000,00
Вкупен влог МКД:	310.000,00

ДЕЈНОСТИ	
Приоритетна дејност/ Главна приходна шифра:	71.11 - Архитектонски дејности
ОПШТА КЛАУЗУЛА ЗА БИЗНИС	
Евидентирани се дејности во надворешниот промет	

ОВЛАСТУВАЊА	
Управител	
Име и презиме:	СИЛВАНА ВАНОВСКА
Адреса:	ЉУБЉАНСКА бр.6-1/30 СКОПЈЕ - КАРПОШ, КАРПОШ
Овластувања:	Управител без ограничување - занимање: архитект
Тип на овластување:	Неограничени овластувања во внатрешниот и надворешниот промет
Овластено лице:	Управител

ДОПОЛНИТЕЛНИ ИНФОРМАЦИИ	
КОНТАКТ	
E-mail:	silvanavanovska@yahoo.com

Напомена:

Во тековната состојба прикажани се само оние податоци за кои има запишана вредност.

*Видот на сопственоста се определува врз основа на својството на основачот/содружникот /сопственикот и служи исклучиво за статистички цели на Државниот завод за статистика на Република Северна Македонија

Правна поука: Против овој реален акт може да се изјави приговор до Централниот регистар на Република Северна Македонија во рок од 8 дена од денот на приемот.



Република Македонија
МИНИСТЕРСТВО ЗА ТРАНСПОРТ И ВРСКИ
СКОПЈЕ

Врз основа на член 16 став (2) од Законот за просторно и урбанистичко планирање,
Министерството за транспорт и врски издава

ЛИЦЕНЦА
ЗА ИЗРАБОТУВАЊЕ НА УРБАНИСТИЧКИ ПЛАНОВИ

НА

Друштво за трговија, производство,
градежништво, услуги и консалтинг
ЧИП ГРОУП ДООЕЛ увоз-извоз Скопје

(назив, седиште, адреса и ЕМБС на правното лице)

КОСТУРСКИ ХЕРОИ бр. 15-1/01А СКОПЈЕ- ЦЕНТАР,
ЕМБС: 6534732

СО ДОБИВАЊЕ НА ОВАА ЛИЦЕНЦА ПРАВНОТО ЛИЦЕ СЕ СТЕКНУВА СО ПРАВО ЗА
ИЗРАБОТУВАЊЕ НА УРБАНИСТИЧКИ ПЛАНОВИ, УРБАНИСТИЧКО-ПЛАНСКИ ДОКУМЕНТАЦИИ,
УРБАНИСТИЧКО-ПРОЕКТНИ ДОКУМЕНТАЦИИ И РЕГУЛАЦИСКИ ПЛАН НА ГЕНЕРАЛЕН
УРБАНИСТИЧКИ ПЛАН

ЛИЦЕНЦАТА Е СО ВАЖНОСТ ДО: 14.02.2024 година

Број: 95
14.02.2017 година
(ден, месец и година на издавање)



МИНИСТЕР

Горан Сугарески



ЧИП ГРОУП ДООЕЛ – СКОПЈЕ

Друштво за трговија, производство, градежништво,
услуги и консалтинг ЧИП ГРОУП ДООЕЛ увоз-изво

Бр. 08-37/1
14.05. 2021 год.
СКОПЈЕ

Согласно член 14 од Законот за урбанистичко планирање („Сл.весник на Р.С.Македонија“ бр.32/20), а во врска со изработката на **Урбанистички план за село Рамне (плански период 2021-2031)**, Друштвото за трговија, производство, градежништво, услуги и консалтинг ЧИП ГРОУП ДООЕЛ увоз-извоз Скопје го издава следното

РЕШЕНИЕ

ЗА НАЗНАЧУВАЊЕ НА ИЗРАБОТУВАЧИ НА ПРЕДЛОГ ПЛАНСКА И ПЛАНСКА ПРОГРАМА

За изработка на **Предлог планска и Планска програма за Урбанистички план за село Рамне (плански период 2021-2031)**, со технички број 16-05/21, како планери се назначува:

1. **Силвана Вановска** - дипл. инж. арх. овластување бр.0.0065
2. **Емилија Спировска** - дипл. инж. арх овластување бр.0.0381

Планерите се должни предлог планската и планската програма да ги изработат согласно Законот за урбанистичко планирање („Сл.весник на Р.С.Македонија“ бр. 32/20), како и другите важечки прописи и нормативи од областа на урбанизмот.



Управител
Силвана Вановска



Република Северна Македонија
КОМОРА НА ОВЛАСТЕНИ АРХИТЕКТИ
И ОВЛАСТЕНИ ИНЖЕНЕРИ

Врз основа на член 67, став (10) од Законот за урбанистичко планирање,
(„Службен весник на Република Северна Македонија“ бр. 32 од 10 февруари 2020 г.)
Комората на овластени архитекти и овластени инженери издава

ОВЛАСТУВАЊЕ
ЗА ИЗРАБОТУВАЊЕ НА УРБАНИСТИЧКИ ПЛАНОВИ

на

СИЛВАНА ВАНОВСКА

дипломиран инженер архитект (NQF VII-1)

Овластувањето се издава на НЕОПРЕДЕЛЕНО ВРЕМЕ и важи се додека лицето носител на овластувањето ги исполнува условите пропишани во овој закон и во статутот на комората

Број: **0.0065**

Издадено на: 14.09.2020 год.



Претседател на
Комората на овластени архитекти
и овластени инженери

Проф. д-р Миле Димитровски
дипл.маш.инж.



Република Северна Македонија
КОМОРА НА ОВЛАСТЕНИ АРХИТЕКТИ
И ОВЛАСТЕНИ ИНЖЕНЕРИ

Врз основа на член 67, став (10) од Законот за урбанистичко планирање,
(„Службен весник на Република Северна Македонија“ бр. 32 од 10 февруари 2020 г.)
Комората на овластени архитекти и овластени инженери издава

ОВЛАСТУВАЊЕ
ЗА ИЗРАБОТУВАЊЕ НА УРБАНИСТИЧКИ ПЛАНОВИ

на

ЕМИЛИЈА СПИРОВСКА

дипломиран инженер архитект (NQF VII-1)

Овластувањето се издава на НЕОПРЕДЕЛЕНО ВРЕМЕ и важи се додека лицето носител на овластувањето ги исполнува условите пропишани во овој закон и во статутот на комората

Број: **0.0381**

Издадено на: 17.09.2020 год.



Претседател на
Комората на овластени архитекти
и овластени инженери

Проф. д-р Миле Димитровски
дипл.маш.инж.



СОДРЖИНА НА ПЛАНСКАТА ПРОГРАМА

ТЕКСТУАЛЕН ДЕЛ:

1. *ВОВЕД* 10
2. *ПОДРАЧЈЕ НА ПЛАНСКИОТ ОПФАТ* 11
3. *СПЕЦИФИЧНИ ПОТРЕБИ И МОЖНОСТИ ЗА ПРОСТОРЕН РАЗВОЈ НА ПОДРАЧЈЕТО ВО РАМКИ НА ОПФАТОТ* 15
4. *ОПШТИ И ПОСЕБНИ ЦЕЛИ НА ПЛАНИРАЊЕТО И ПРОГРАМСКИТЕ СОДРЖИНИ* 15

ГРАФИЧКИ ПРИЛОГ:

Решение за услови за планирање на просторот

Услови за планирање на просторот (заклучни согледувања и Изводите од просторниот план)...1:200000

1. Ажурирана геотедска подлога со нанесена граница на планскиот опфат1:2000



1. ВОВЕД

Согласно член 44 од *Законот за урбанистичко планирање* („Сл.весник на Р.Северна Македонија“ бр. 32/20), урбанистичките планови се изработуваат врз основа на планска програма, со која се утврдува прелиминарна граница на планскиот опфат и се опишува подрачјето на планскиот опфат, специфичните потреби и можности за просторен развој на подрачјето во рамки на опфатот, како и општите и посебните цели на планирањето и програмските содржини што треба да бидат предмет на планирањето.

Со оваа Планска програма се планира изработка на **Урбанистички план за село Рамне, Општина Охрид**. Предметниот плански опфат до сега не бил опфатен со никаква планска документација т.е. се работи за нов плански опфат без историја на планирање.

Според добиените информации од Агенцијата за планирање на просторот, низ планскиот опфат поминуваат Услови за планирање на просторот за Y30808 - Урбанистички проект за изградба на цевковод за водоснабдување и енергетско искористување на водите од Летничките извори од каптажите до резервоарот Студенчишта и резервоарот Бејбунар, и има предвидена локација за ХЕЦ.

Согласно на член 21 од *Правилникот за урбанистичко планирање* („Сл.весник на Р.Северна Македонија“ бр. 225/20 и 219/21) (2), Планската програма се изработува врз основа на:

1. анализата на степенот и начинот на реализација на важечкиот урбанистички план,
2. анализата на потребите и можностите за просторен развој,
3. заклучоци и плански одредби за просторниот развој за предметниот плански опфат што произлегуваат од планови и од стратегии за развој што се донесени на повисоко ниво на планирање,
4. програмски цели и насоки за обемот и природата на потребниот просторен развој.

Планската програма се состои од текстуален и графички дел.

Во постапката на изработување, **предлог планската програма** била ставена на јавен увид на Партиципативното тело, формирано од страна на градоначалникот на Општина Охрид, за што е изготвен Записник (бр.19-10279/1 од 29.09.2021) во кој е констатирано дека нема забелешки.

Основа за изработка на **Планската програма за изработка Урбанистички план за село Рамне (плански период 2021-2031), Општина Охрид** е:

- Развојната програма за изработка на урбанистички планови на територијата на Општина Охрид 2020-2022, која е донесена од Советот на Општина Охрид (Одлука бр. 08-6482/16 од 30.07.2020).

- Ажурирана геодетска подлога,

- Услови за планирање на просторот за изработка на Урбанистички план за село Рамне, КО Рамне, Општина Охрид, изработени од Агенцијата за просторно планирање со тех.бр. Y12721 од август 2021, а издадени со Решение од Министерството за животна средина и просторно планирање со бр.УП1-15 1168/2021 од 17.08.2021 година).



Решението, заедно со Условите за планирање на просторот (Заклучните согледувања и Изводите од просторниот план), се составен дел на графичките прилози на оваа Планска програма.

2. ПОДРАЧЈЕ НА ПЛАНСКИОТ ОПФАТ

Планскиот опфат се наоѓа во централниот дел на Општина Охрид. Од планскиот опфат на село Рамне се остварува сообраќајна врска со останатите делови од Општина Охрид преку асфалтирани локални патишта на северозападната и југозападната страна.

Границата на планскиот опфат на **Урбанистички план за село Рамне (плански период 2021-2031), Општина Охрид** е утврдена од страна на општината, согласно нивните потреби и планови за развој на селото:

- На **североисток** границата на планскиот опфат започнува од најјужната точка на КП 454/3 и се спушта и го сече патот на КП 1310, по што продолжува да се движи по дел од границите со КП 174/52, го сече патот на КП 1312/3 и продолжува да ја следи дел од границата со КП174/19, ја сече истата и повторно продолжува по дел од нејзината граница, спуштајќи се кон југ ја сече КП 174/20 и следи дел од КП 174/47;

- На **југоисток** границата на планскиот опфат следи делови од границите со КП 174/1, КП 696/1, КП696/2, па повторно дел од границата со 696/1, по што скршнува нагоре и продолжува да се движи по дел од границата со КП 699 и повторно КП 174/1;

- На **југозапад** границата на планскиот опфат се движи по границата со КП 754, го сече патот на КП 1312/1, по што скршнува нагоре кон северозапад;

- На **северозапад** границата на планскиот опфат се движи по границите со КП 800/2, КП 800/1, КП 799, КП 798, КП 760, КП 797, КП 796, дел од границата со КП 795, КП 791, го сече патот на КП 1311 и продолжува по границите со КП 600, дел од КП 811, КП 812, КП 813, КП 814, КП 815, КП 816 и дел од границата со КП817 по што го сече патот на КП 1308 и продолжува по границата со КП524, КП 526, КП 532, КП 533, КП 535, се спушта по границите со КП 538 и дел од КП 539, го сече патот на КП 541 и продолжува по границите со КП 553, КП 552, КП 551, КП 550 и КП 548, го сече долот на КП 460 до најјужната точка на КП 459, по што се спушта и се движи по дел од границата со КП 457, продолжува да следи делови од границите со КП 452, КП 449 и КП 453 и завршува во најјужната точка на КП 454/3.

Вака дефинираната граница ги има следните координати на прекршните точки на планскиот опфат:

1.	X=7486631.5800 Y=4551997.1700
2.	X=7486631.2500 Y=4552006.5100
3.	X=7486610.8000 Y=4552009.0200
4.	X=7486609.8000 Y=4551992.9500
5.	X=7486610.1800 Y=4551984.6600
6.	X=7486613.0400 Y=4551981.5700
7.	X=7486617.9400 Y=4551979.9600
8.	X=7486625.7600 Y=4551975.2400
9.	X=7486634.5300 Y=4551970.1100
10.	X=7486643.9600 Y=4551965.5100
11.	X=7486652.5000 Y=4551960.6800



12.	X=7486661.6100 Y=4551954.5900
13.	X=7486670.8500 Y=4551946.8500
14.	X=7486660.0800 Y=4551937.0300
15.	X=7486650.0400 Y=4551923.0100
16.	X=7486645.4400 Y=4551914.4600
17.	X=7486634.4400 Y=4551895.6700
18.	X=7486637.6200 Y=4551893.8200
19.	X=7486657.8200 Y=4551875.1600
20.	X=7486660.9400 Y=4551872.4900
21.	X=7486651.4500 Y=4551864.4300
22.	X=7486639.1700 Y=4551845.2600
23.	X=7486628.3100 Y=4551830.7500
24.	X=7486620.2500 Y=4551824.6200
25.	X=7486610.3400 Y=4551819.6400
26.	X=7486609.4500 Y=4551812.9900
27.	X=7486582.4800 Y=4551788.5200
28.	X=7486570.0500 Y=4551777.3800
29.	X=7486549.0100 Y=4551766.6300
30.	X=7486558.7600 Y=4551761.0200
31.	X=7486567.8000 Y=4551754.1100
32.	X=7486573.4300 Y=4551746.9800
33.	X=7486588.6200 Y=4551746.6800
34.	X=7486616.4000 Y=4551759.8200
35.	X=7486624.1500 Y=4551738.1700
36.	X=7486619.2000 Y=4551722.1900
37.	X=7486618.0100 Y=4551713.0100
38.	X=7486610.9100 Y=4551701.4200
39.	X=7486603.4700 Y=4551685.4300
40.	X=7486597.0400 Y=4551675.7800
41.	X=7486590.6000 Y=4551669.4700
42.	X=7486579.5500 Y=4551679.6100
43.	X=7486567.6800 Y=4551675.0000
44.	X=7486561.7800 Y=4551669.1600
45.	X=7486557.2500 Y=4551662.5700
46.	X=7486553.0500 Y=4551656.0400
47.	X=7486552.0100 Y=4551651.2100
48.	X=7486552.7800 Y=4551638.9500
49.	X=7486552.7000 Y=4551626.3000
50.	X=7486551.0700 Y=4551603.7600
51.	X=7486550.7900 Y=4551599.8500
52.	X=7486554.8700 Y=4551597.5000
53.	X=7486578.0300 Y=4551583.9300
54.	X=7486580.8100 Y=4551582.3000
55.	X=7486586.7900 Y=4551578.8000
56.	X=7486605.5300 Y=4551617.0600
57.	X=7486605.5300 Y=4551617.0600
58.	X=7486639.6000 Y=4551597.0100
59.	X=7486648.0600 Y=4551604.6700
60.	X=7486652.5500 Y=4551609.2800
61.	X=7486657.8300 Y=4551615.7500
62.	X=7486662.3900 Y=4551621.6100
63.	X=7486672.6600 Y=4551631.0800
64.	X=7486675.1100 Y=4551621.5800
65.	X=7486682.6600 Y=4551613.4500



66.	X=7486681.3200 Y=4551608.1600
67.	X=7486685.4600 Y=4551604.3600
68.	X=7486698.9100 Y=4551614.9400
69.	X=7486698.9100 Y=4551614.9400
70.	X=7486704.9000 Y=4551620.3500
71.	X=7486708.7700 Y=4551623.1800
72.	X=7486736.9200 Y=4551642.4900
73.	X=7486742.3300 Y=4551644.4800
74.	X=7486750.1800 Y=4551653.8400
75.	X=7486759.4100 Y=4551659.3500
76.	X=7486765.3900 Y=4551661.5000
77.	X=7486763.0600 Y=4551665.4900
78.	X=7486776.4700 Y=4551666.6700
79.	X=7486798.0000 Y=4551681.6800
80.	X=7486802.8500 Y=4551679.8500
81.	X=7486816.8900 Y=4551674.4500
82.	X=7486822.0200 Y=4551687.0100
83.	X=7486826.5900 Y=4551696.0700
84.	X=7486817.7300 Y=4551702.9000
85.	X=7486817.7300 Y=4551702.9000
86.	X=7486824.4900 Y=4551715.4000
87.	X=7486842.0000 Y=4551732.6400
88.	X=7486873.6700 Y=4551760.1000
89.	X=7486931.0000 Y=4551763.2900
90.	X=7486958.3500 Y=4551765.3200
91.	X=7486965.6300 Y=4551765.8100
92.	X=7486972.1300 Y=4551761.2400
93.	X=7486983.6100 Y=4551756.2400
94.	X=7486985.9600 Y=4551751.0000
95.	X=7486995.6400 Y=4551756.0000
96.	X=7487005.3000 Y=4551760.7700
97.	X=7487005.2200 Y=4551762.5000
98.	X=7487010.9200 Y=4551763.6400
99.	X=7487011.9800 Y=4551742.8100
100.	X=7487026.8800 Y=4551750.2200
101.	X=7487052.3700 Y=4551757.5500
102.	X=7487047.3900 Y=4551780.2700
103.	X=7487047.0900 Y=4551782.1000
104.	X=7487047.0884 Y=4551782.1012
105.	X=7487044.9912 Y=4551790.4597
106.	X=7487045.0000 Y=4551790.4800
107.	X=7487060.5100 Y=4551819.8600
108.	X=7487074.2000 Y=4551862.5600
109.	X=7487057.4500 Y=4551867.5200
110.	X=7487049.1300 Y=4551841.2600
111.	X=7487044.9200 Y=4551841.9900
112.	X=7487027.8600 Y=4551848.1000
113.	X=7486999.8500 Y=4551851.4800
114.	X=7486997.0200 Y=4551852.7400
115.	X=7486983.5100 Y=4551855.0100
116.	X=7486959.3500 Y=4551855.7300
117.	X=7486961.0700 Y=4551862.3200
118.	X=7486976.5000 Y=4551898.3100
119.	X=7486981.2600 Y=4551913.4000



120.	X=7486975.5500 Y=4551926.4300
121.	X=7486974.3200 Y=4551938.7000
122.	X=7486974.2800 Y=4551946.7200
123.	X=7486977.9600 Y=4551963.0400
124.	X=7486984.6300 Y=4551980.4100
125.	X=7486988.8200 Y=4551989.7100
126.	X=7486983.1700 Y=4551991.0200
127.	X=7486982.7700 Y=4551995.8100
128.	X=7486978.9600 Y=4551992.5700
129.	X=7486973.4300 Y=4551986.7500
130.	X=7486967.1800 Y=4551975.6700
131.	X=7486967.1789 Y=4551975.6707
132.	X=7486956.6800 Y=4551982.4400
133.	X=7486945.9700 Y=4551972.5000
134.	X=7486943.5600 Y=4551965.6800
135.	X=7486941.5700 Y=4551964.1100
136.	X=7486920.0900 Y=4551960.2200
137.	X=7486915.6100 Y=4551959.4100
138.	X=7486907.5700 Y=4551970.5200
139.	X=7486883.8500 Y=4551942.0300
140.	X=7486874.9400 Y=4551946.4300
141.	X=7486866.8600 Y=4551934.0200
142.	X=7486861.9500 Y=4551946.7000
143.	X=7486855.5100 Y=4551956.6700
144.	X=7486852.0300 Y=4551961.3200
145.	X=7486849.7700 Y=4551966.7500
146.	X=7486849.3500 Y=4551978.2500
147.	X=7486842.9391 Y=4551981.1597
148.	X=7486802.8200 Y=4551966.5600
149.	X=7486799.9800 Y=4551963.3500
150.	X=7486795.1900 Y=4551958.5500
151.	X=7486782.6200 Y=4551948.3400
152.	X=7486774.0400 Y=4551939.5700
153.	X=7486766.3700 Y=4551935.5400
154.	X=7486759.7800 Y=4551933.7800
155.	X=7486756.6400 Y=4551936.5800
156.	X=7486751.9600 Y=4551942.3300
157.	X=7486745.9500 Y=4551942.6100
158.	X=7486743.8500 Y=4551947.4800
159.	X=7486738.2500 Y=4551936.2700
160.	X=7486730.1200 Y=4551923.7600
161.	X=7486717.7500 Y=4551926.4900
162.	X=7486703.0800 Y=4551933.7300
163.	X=7486696.5700 Y=4551935.9700
164.	X=7486687.3800 Y=4551940.9500
165.	X=7486675.1000 Y=4551949.5000
166.	X=7486671.9100 Y=4551972.7400
167.	X=7486670.7000 Y=4551974.9600
168.	X=7486661.8600 Y=4551973.8200

Вкупната површина опфатена во рамките на опишаната граница на планскиот опфат изнесува 108.748,1928 м² (10,87ha).



3. СПЕЦИФИЧНИ ПОТРЕБИ И МОЖНОСТИ ЗА ПРОСТОΡЕН РАЗВОЈ НА ПОДРАЧЈЕТО ВО РАМКИ НА ОПФАТОТ

Урбанистичкиот план за село **Рамне (плански период 2021-2031)**, Општина Охрид треба да биде изработен согласно со член 14 став 2 точка 3 од *Законот за урбанистичко планирање* (“Сл.весник на Р.Северна Македонија“ бр.32/20) т.е. да се изработи како план со општи услови за градење за целиот плански опфат и регулација само на неопходните земјишта за општа употреба и градби од јавен интерес, кој се донесува за мали и неразвиени села што немаат историја на плански просторен развој, како и согласно член 40 од *Правилникот за урбанистичко планирање* (“Сл.весник на Р.Северна Македонија“ бр. 225/20 и 219/21), според кој Урбанистички план за село се донесува за мали и неразвиени села што немаат историја на плански просторен развој, за кои во планот не се формираат градежни парцели, туку се уредува само неопходна регулација и општи правила на градење и развој на просторот.

Согласно донесениот *План за управување со светското природно и културно наследство на Охридскиот регион* („Сл.весник на Р.С.Македонија“ бр.45/20), проектниот опфат се наоѓа во **III-г заштитна зона – опфати на села (културно наследство)**.

Планскиот опфат се наоѓа во границите на Националниот парк Галичица.

4. ОПШТИ И ПОСЕБНИ ЦЕЛИ НА ПЛАНИРАЊЕТО И ПРОГРАМСКИТЕ СОДРЖИНИ

Општи цели за изработка на **Урбанистички план за село Рамне (плански период 2021-2031)**, Општина Охрид се:

1. рамномерен просторен развој;
2. рационално уредување и користење на просторот;
3. создавање и унапредување на условите за хумано живеење и работа на граѓаните;
4. надминување на урбаните бариери на лицата со инвалидитет;
5. одржлив просторен развој;
6. сочувување на квалитетот и унапредување на животната средина и природата;
7. справување со климатските промени;
8. сочувување и заштита на недвижното културно наследство и
9. безбедност од природни и технолошки катастрофи и хаварии.

Целите на урбанистичкото планирање се остваруваат со применувањето на начелата на урбанистичкото планирање и уредувањето на просторот во процесот на изработување, донесување и спроведување на урбанистичките планови и тоа:

1. интегрален пристап во планирањето;
2. грижа и развој на регионалните особености;



3. остварување на јавниот интерес и заштита на приватниот интерес;
4. јавност во постапката за изработување, донесување и спроведување на плановите;
5. инклузивност и партиципативност во постапката за изработување, донесување и спроведување на плановите;
6. хоризонтална и вертикална усогласеност и координација во планирањето и
7. уважување на научно и стручно утврдените факти и стандарди.

Цел на изработка на **Урбанистички план за село Рамне (плански период 2021-2031), Општина Охрид** е поставување на урбанистички концепт и давање насоки за идниот развој на селото, заради создавање услови за планирање на организирани простори и изградба на објекти и потребната пратечка инфраструктура, согласно важечката законска и подзаконска регулатива.

Во планскиот опфат на **Урбанистички план за село Рамне (плански период 2021-2031), Општина Охрид**, согласно член **75** од *Правилникот за урбанистичко планирање* ("Сл.весник на Р.Северна Македонија" бр. 225/20 и 219/21), планирани се следните групи на класи на намени:

А - ДОМУВАЊЕ И ПРЕСТОЈ

Б - ДЕЛОВНИ И КОМЕРЦИЈАЛНИ НАМЕНИ

В - ЈАВНИ ДЕЈНОСТИ И ИНСТИТУЦИИ

Г - ПРОИЗВОДСТВО, РУДАРСТВО, ЕНЕРГЕТИКА И ИНДУСТРИЈА

Д – ЗЕЛЕНИЛО, РЕКРЕАЦИЈА И МЕМОРИЈАЛНИ ПРОСТОРИ

Е – ИНФРАСТРУКТУРИ

Урбанистички план за село Рамне (плански период 2021-2031), Општина Охрид ќе се изработи согласно методологијата пропишана во следната законска и подзаконска регулатива:

- Законот за урбанистичко планирање ("Сл.весник на Р.Северна Македонија" бр.32/20);
- Правилникот за урбанистичко планирање ("Сл.весник на Р.Северна Македонија" бр. 225/20 и 219/21);
- Законот за управување со светското природно и културно наследство на Охридскиот регион (Сл.весник на Р.Македонија 75/10);
- План за управување со светското природно и културно наследство на Охридскиот регион (2020-2029) со Акциски план („Сл.весник на Р.С.Македонија“ бр.45/20).

ИЗРАБОТИЛЕ:

Силвана Вановска, дипл. инж. арх.

Емилија Спировска, дипл. инж. арх.



ГРАФИЧКИ ПРИЛОЗИ



СЕКТОР ЗА ПРОСТОРНО ПЛАНИРАЊЕ

Арх.бр. УП1-15 1168/2021
Дата.....1.7.....-08- 2021

Арх. знак	_____
Рок на чување	_____
	20 ____ год.
	Потпис,

Врз основа на член 88 од Законот за општа управна постапка ("Службен весник на Република Македонија" бр. 124/15 и 76/20), а во врска со член 4, став 3 од Законот за спроведување на Просторниот план на Република Македонија ("Службен весник на Република Македонија" бр.39/04) и член 42 став 9 од Законот за урбанистичко планирање ("Службен весник на Република Северна Македонија" бр. 32/20), министерот за животна средина и просторно планирање, го донесе следното:

РЕШЕНИЕ

за Услови за планирање на просторот

1. Со ова Решение на Општина Охрид, се издаваат Услови за планирање на просторот за изработка на Урбанистички план за село Рамне, КО Рамне, Општина Охрид.

Површината на планскиот опфат согласно Предлог Планската програма изнесува од 10,87 ха и неговата местоположба е дефинирана во рамките на прикажан графички прилог.

Дефинирањето на границите на планскиот опфат, со површина на истиот, ќе се утврди со одобрената Планската програма. Се задолжува Општина Охрид, по донесување на планот, да достави информација до Агенција за планирање на просторот и Министерство за животна средина и просторно планирање за конечниот плански опфат.

Локацијата се наоѓа и во границите на Просторен план на Охридско-Преспанскиот регион и истата влегува во зона на одржливо искористување во НП Галичица..

Условите за планирање на просторот треба да представуваат влезни параметри и насоки при планирањето на просторот и поставување на планските концепции и решенија по сите области релевантни за планирањето на просторот во соодветниот плански документ, во согласност со Просторниот план на Република Македонија и Просторниот план на Охридско-Преспанскиот регион.



СЕКТОР ЗА ПРОСТОРНО ПЛАНИРАЊЕ

2. Условите за планирање на просторот од точка 1 на ова Решение, изработени од Агенцијата за планирање на просторот со **тех.бр. Y12721** се составен дел на Решението.

3. Условите за планирање на просторот за изработка на **Урбанистички план** за село **Рамне**, КО **Рамне**, Општина **Охрид**, содржат општи и посебни одредби, насоки и решенија и заклучни согледувања со обврзувачка активност од планската документација од повисоко ниво и графички прилози кои претставуваат Извод од планот.

4. При изработка на планската документација локациите за сите содржини треба да се бараат исклучиво на површини од послаби бонитетни класи. Приоритет е заштита на земјоделското земјиште, а особено стриктно ограничување на трансформацијата на земјиштето од I-IV бонитетна класа за неземјоделско користење, како и зачувување на квалитетот и природната плодност на земјиштето.

5. Со цел да се обезбеди заштита и унапредување на животната средина при изработка на **Урбанистички план** за село **Рамне**, КО **Рамне**, Општина **Охрид** потребно е да се почитуваат одредбите пропишани во Законот за животна средина ("Сл.весник на РМ" бр. 53/05, 81/05, 24/07, 159/08, 83/09, 48/10, 124/10, 51/11, 123/12, 93/13, 187/13, 42/14, 44/15, 129/15, 192/15, 39/16 и 99/18) како и подзаконските акти донесени врз основа на истиот.

6. Согласно Студијата за заштита на природното наследство, изработена за потребите на Просторниот план на Република Македонија на просторот предложен за изработка на **Урбанистички план** за село **Рамне**, КО **Рамне**, Општина **Охрид**, влегува во граници на Национален Парк Галичица.

Предметната локација се наоѓа во граници на просторот заштитен како светско природно и културно наследство во Охридскиот регион, заради што е потребно да се почитуваат одредбите согласно Законот за управување со светското природно и културно наследство во Охридскиот регион ("Службен весник на РМ", бр.75/10), Планот за управување со Светско природно и културно наследство на Охридскиот регион ("Службен весник на РСМ", бр.45/20) како и одредбите на Конвенцијата и препораките од документите донесени од УНЕСКО и документите донесени од органите на оваа Организација.

7. Донесувачот на **Урбанистички план** за село **Рамне**, КО **Рамне**, Општина **Охрид** е должен да донесе Одлука за спроведување или Одлука за не спроведување на Стратегиска оценка на животната средина (СОЖС), во која треба да се образложени причините за спроведувањето односно неспроведувањето, на начин и постапка пропишани со Законот за животната средина („Службен весник на Република Македонија“ бр. 53/05, 81/05, 24/07, 159/08, 83/09, 48/10, 124/10, 51/11, 123/12, 93/13, 187/13, 42/14, 44/15, 39/16, 99/18).


СЕКТОР ЗА ПРОСТОРНО ПЛАНИРАЊЕ
ОБРАЗЛОЖЕНИЕ

Општина Охрид, врз основа на член 42 став 4 од Законот за урбанистичко планирање (“Службен весник на Република Северна Македонија” бр. 32/20), со постапка бр. 36145 од 08.06.2021 год. до Агенцијата за планирање на просторот, преку електронскиот систем е-урбанизам, достави барање за издавање на Услови за планирање на просторот за изработка на Урбанистички план за село Рамне, КО Рамне, Општина Охрид. Површината на планскиот опфат согласно Предлог Планската програма изнесува од 10,87 ha и неговата местоположба е дефинирана во рамките на прикажан графички прилог. Дефинирањето на границите на планскиот опфат, со површина на истиот, ќе се утврди со одобрената Планската програма.

Согласно член 42 став 8 од Законот за урбанистичко планирање (“Сл. весник на РСМ” бр. 32/20), Агенцијата за планирање на просторот ги изработи Условите за планирање на просторот за изработка на Урбанистички план за село Рамне, КО Рамне, Општина Охрид и ги достави до Министерството за животна средина и просторно планирање под бр. УП1-15 1168/2021 од 16.08.2021 година.

Врз основа на горенаведеното, а согласно член 88 од Законот за општа управна постапка (“Сл. весник на РМ” бр. 124/15 и 76/20), Министерството за животна средина и просторно планирање го донесе ова Решение на Услови за планирање на просторот за изработка на Урбанистички план за село Рамне, КО Рамне, Општина Охрид и одлучи како во диспозитивот.

Упаство за правно средство: Против ова Решение засегнатата јавност и органот кој го подготвува планскиот документ може да изјави жалба во рок од 15 (петнаесет) дена од денот на приемот на ова Решение до Државната Комисија за одлучување во управна постапка и постапка од работен однос во втор степен.



**ПО ОВЛАСТУВАЊЕ НА МИНИСТЕР
РАКОВОДИТЕЛ НА СЕКТОР**

Nebi Rexhepi

Изготвил: Дајана Марковска Ристеска

Одобрил: Соња Фурнациска



УСЛОВИ ЗА ПЛАНИРАЊЕ НА ПРОСТОРОТ
ЗА ИЗРАБОТКА НА УРБАНИСТИЧКИ ПЛАН ЗА СЕЛО РАМНЕ, КО РАМНЕ
ОПШТИНА ОХРИД
КОИ ПРОИЗЛЕГУВААТ ОД ПРОСТОРНИОТ ПЛАН НА РЕПУБЛИКА
МАКЕДОНИЈА

Тех. бр. У12721

Скопје, август 2021

УСЛОВИ ЗА ПЛАНИРАЊЕ НА ПРОСТОРОТ
ЗА ИЗРАБОТКА НА УРБАНИСТИЧКИ ПЛАН ЗА СЕЛО РАМНЕ, КО РАМНЕ
ОПШТИНА ОХРИД
КОИ ПРОИЗЛЕГУВААТ ОД ПРОСТОРНИОТ ПЛАН НА РЕПУБЛИКА
МАКЕДОНИЈА

Барател: Општина Охрид

Тех.бр. У12721

Раководител на задачата:
Благој Јанков, д.е.и.

**Blagoj
Jankov**
Digitally signed by Blagoj Jankov
DN: cn=Blagoj Jankov, o=ОПШТИНА ЗА ПЛАНИРАЊЕ НА ПРОСТОРОТ,
ou=ОПШТИНА ЗА ПЛАНИРАЊЕ НА ПРОСТОРОТ,
c=MK, email=blagoj.jankov@opshтинаохрид.mk
Date: 2021.08.12 13:30:01 +0200

Координатор:
м-р Кристина Николовска, д.и.а.

**Kristina
Nikolovska**
Digitally signed by Kristina Nikolovska
DN: cn=K. Nikolovska, o=ОПШТИНА ЗА ПЛАНИРАЊЕ НА ПРОСТОРОТ,
ou=ОПШТИНА ЗА ПЛАНИРАЊЕ НА ПРОСТОРОТ,
c=MK, email=kristina.nikolovska@opshтинаохрид.mk
Date: 2021.08.12 13:35:59 +0200

Раководител на сектор за просторно планирање:
д-р Душица Трпчевска Ангелковиќ, д.и.а.

**Dushica
Trpchevska
Angjelkovikj**
Digitally signed by Dushica Trpchevska Angjelkovikj
DN: cn=Dushica Trpchevska Angjelkovikj, o=ОПШТИНА ЗА ПЛАНИРАЊЕ НА ПРОСТОРОТ,
ou=ОПШТИНА ЗА ПЛАНИРАЊЕ НА ПРОСТОРОТ,
c=MK, email=dushica.trpchevska@opshтинаохрид.mk
Date: 2021.08.12 13:35:59 +0200

Агенција за планирање на просторот

Директор

м-р Андријана Андреева, д.и.а.

Andrijana Andreeva Digitally signed by Andrijana Andreeva
Date: 2021.08.12 14:54:26 +0200

Скопје, август 2021

ЗАКЛУЧНИ СОГЛЕДУВАЊА

Условите за планирање на просторот се наменети за изработка на Урбанистички план за село Рамне, КО Рамне, Општина Охрид. Површината на планскиот опфат согласно Предлог Планската програма изнесува од 10,87 ha и неговата местоположба е дефинирана во рамките на прикажан графички прилог.

Дефинирањето на границите на планскиот опфат, со површина на истиот, ќе се утврди со одобрената Планската програма. Се задолжува Општина Охрид, по донесување на планот, да достави информација до Агенција за планирање на просторот и Министерство за животна средина и просторно планирање за конечниот плански опфат.

Во граници на планскиот опфат се предвидуваат намени на земјиштето согласно Законот за урбанистичко планирање и Правилникот за урбанистичко планирање.

Предметната локација се наоѓа во опфат на просторот заштитен како светско природно и културно наследство во Охридскиот регион, заради што е потребно да се почитуваат одредбите од Законот за управување со светското природно и културно наследство во Охридскиот регион (Службен весник на Република Македонија, број 75/10), Планот за управување со Светско природно и културно наследство на Охридскиот регион (Службен весник на Република Северна Македонија, број 45/20), како и одредбите на Конвенцијата на УНЕСКО и документите донесени од органите на оваа Организација.

Локацијата се наоѓа и во границите на Просторниот план на Охридско-преспанскиот регион.

Низ планскиот опфат поминуваат услови за планирање на просторот со тех.бр. У30808 - Урбанистички проект за изградба на цевковод за водоснабдување и енергетско искористување на водите од Летничките извори од каптажите до резервоарот Студенчишта и резервоарот Бејбунар, и има предвидена локација за ХЕЦ.

Планскиот опфат влегува во зона на одржливо искористување во НП Галичица.

Условите за планирање треба да претставуваат влезни параметри и насоки при планирањето на просторот и поставување на планските концепции и решенија по сите области релевантни за планирањето на просторот, обработени во согласност со “Просторниот план на Република Македонија” и со определбите кои се разработени во “Просторниот план на Охридско - Преспанскиот регион”.

При изработка на **Урбанистички план за село**, треба да се земат во предвид горенаведените забелешки и следните поединечни заклучни согледувања од секторските области опфатени со Просторниот план на Република Македонија и Просторниот план на Охридско-Преспанскиот регион:

Економски основи на просторниот развој

- Организацијата, намената и функциите на економските дејности во просторот на Охридско-Преспанскиот регион треба да се темели на новиот пристап на плански развој поставен врз принципите на одржлив развој со што примарен станува квалитетот на животното опкружување, односно повнимателен однос спрема природните, културните и создадените ресурси;
- При изработката и реализацијата на УП за село Рамне, КО, Рамне Општина Охрид, на површина од 10,87 ha, ќе биде во функција на развој на туризмот во локалната економија согласно Просторниот план на Охридско-Преспанскиот регион, треба да се почитуваат предложените плански определби за заштита на животната средина и одржлив развој почитувајќи ја соодветната законска регулатива.
- Една од планските определби утврдени со Просторниот план на Република Македонија е рационално користење на земјиштето заради што е неопходно пред започнување на сите активности да се утврди економската и општествена оправданост за зафаќање на предложената површина на планскиот опфат на селото.

Шуми и шумско земјиште

- Со цел да се отпочне реверзибилен процес, на враќање на шумата во терените каде таа некогаш постоела, и да се остварат оптимални користи од земјиштето и биолошките капацитети во шумарството, неопходно е: навремено изведување на одгледувачките и обновителните зафати со однапред одреден годишен изведбен план и програма; апсолутна предност да се дава на површините со изразена ерозија и терените во непосредните сливови на вештачките акумулации; пошумувањето на голините со автохтони видови на дрвја, особено околу изворите на вода предвидени за каптирање и да се врши пошумување на голините и земјоделските површини, покрај фреквентните патишта, заради заштита од зголемениот степен на загаденост.

Водостопанство и водостопанска инфраструктура

- При обезбедувањето на потребните количини на вода за селото потребно е: синхронизирана изградба на водостопански објекти со кои ќе се овозможи повеќе корисници да се снабдуваат со квалитетна вода и рационално користење на водата преку имплементирање на современи технички решенија во управувањето со водоснабдителниот систем. Околу изворникот кој се користи за водоснабдување на селото да се оформат заштитни зони и да се дефинира режим на заштита во границите на заштитните зони.
- Заради значењето и важноста на Охридското Езеро како споменик на природата, секој субјект во сливот на Езерото е должен да го спречува загадувањето на водите и да избегнува активности кои може да предизвикаат негативни ефекти и ризици за човековото здравје и за животната средина. Отпадните води од селото треба да се приклучат на постоечкиот колекторски систем за заштита на Охридското Езеро.

- Доколку во границите на планскиот опфат на селото постојат стопански капацитети кои од технолошкиот процес испуштаат отпадни води кои поради својот квалитет може да го оневозможат функционирањето на пречистителната станица или да предизвикаат проблеми во функционирањето на канализациската мрежа, стопанскиот субјект мора да изврши предтретман на водите.
- Низ планскиот опфат на селото минуваат времени водотеци за кои изработката на планската документација за селото треба да се обезбеди заштитен појас во согласност со Законот за води.

Енергетика и енергетска инфраструктура

- Планскиот опфат на село Рамне, КО Рамне, Општина Охрид нема конфликт со постојните и планирани енергетски водови.
- За селото потребно е да обезбеди сигурно и непрекинато снабдување со електрична енергија со напон кој ќе биде во дозволените граници.

Урбанизација и мрежа на населби

- При изработување на урбанистичките планови за населбите неопходно е почитување на определбите на Просторниот план на Охридско - Преспански регион во однос на намените на површините.

Домување

- Основна определба на станбената изградба во областа на домувањето за Урбанистички план за село Рамне, КО Рамне, Општина Охрид, во планираниот период треба да биде реализација на зацртаните цели на концепцијата на домувањето во зависност од потребите и економските можности;
- Проекцијата на потребниот станбен простор за селото во планскиот период треба да се заснова на нормативите зацртани во ППРМ и тоа: 20-25 m²/жител станбена површина, 40-80 m²/стан (оптимална големина), 100% опременост на станот со инсталации и потполно елиминирање, односно замена на субстандардниот станбен фонд.

Јавни функции

- Организација на јавните функции, согласно планираната мрежа на населби, да поаѓа од постојната мрежа на јавните функции со запазување на пропишаните стандарди и нормативи согласно Просторниот план на Охридско Преспански Регион и ППРМ а под претпоставка дека идниот развој на овие функции ќе се развива во согласност со економските, институционални и други промени кои се во тек.

Индустрија

- Од аспект на просторното уредување во наредниот плански период неопходни се организациски и структурни промени насочени кон воспоставување поголема рационалност во користењето на расположивиот простор за стопанска намена, набавка на модерна технологија, воведување на ефективна

организација и раководење, освојување нови пазари и протежирање на незагадувачки индустрии со компаративни предности во Регионот.

- Расположивите показатели за развојот и разместеноста на индустриските капацитети во Регионот кој се карактеризира со богата хидрографија на сливно подрачје и обележје на туристички простор со национално и меѓународно значење, упатуваат на потребата за воспоставување превентивен пристап во заштитата на животната средина, особено поголем степен на заштита на квалитетот на водите во Регионот. **Превенцијата ќе биде насочена на изборот за видот на индустрискиот капацитет согласно законската регулатива за влијанијата врз животната средина и воведување перманентен мониторинг за еколошките влијанија на постојните производно-технолошки процеси на индустриските капацитети лоцирани во Регионот.**
- Со Регионалниот просторен план се предвидува обезбедување простор за алокација на капацитети со производна и комплементарна дејност во рамки на:
 - постојните и идни простори предвидени со планска урбанистичка документација (генерални урбанистички планови, урбанистички планови за населени места, урбанистички планови за стопански комплекси вон населени места итн.)
- Дистрибуција на стопанските активности, пред сè индустриските и на нив комплементарните со проширување на постојните индустриски зони или оформување на нови простори за стопанска намена со помали површини за локација на дисперзирани погони или мали стопански комплекси.
- При утврдувањето на идните нови површини за стопанска намена, со урбанистичката документација од пониско ниво, треба да се земат во предвид и сите останати чинители кои ја условуваат локацијата на индустријата и сервисите како што се зоните за заштита, заштитата на природните вредности, развиеноста и снабденоста со инфраструктура, поединечните и општи интереси на инвеститорот, развојните економски програми на градовите и општините и сл.

Сообраќајна инфраструктура

- Според Просторниот план на Република Македонија **автопатската и магистрална патна мрежа** релевантна за предметниот простор е:
А3 (М-5) - (Крстосница Требениште-врска со А-2-крстосница Подмоље-Охрид-Косел-Ресен-Битола-Прилеп-Велес-Штип-Кочани-Делчево-граница со Бугарија-граничен премин Рамна Нива), делница Битола-крстосница Кукуречани-граница со Грција-граничен премин Меџитлија-делница Косел-врска со А-3-Охрид-граница со Албанија-граничен премин Љубаништа.
- Релевантен регионален патен правец за предметната локација влегува во групата на **регионални патишта "Р1"** и е со ознака:
Р1301- (Охрид-врска со А3-Свети Наум-гр.со Р. Албанија).
- **При планирање да се почитува Законот за јавни патишта („Службен весник на Република Македонија” број 84/08, 52/09, 114/09, 124/10, 23/11, 53/11, 44/12, 168/12, 163/13, 187/13, 39/14, 42/14, 166/14, 44/15, 116/15, 150/15, 31/16, 71/16 и 163/16,152/15, 31/16 и 163/16).**

Радиокомуникациска и кабелска електронско комуникациска мрежа

- Планскиот опфат за село Рамне, КО Рамне, Општина Охрид нема конфликт со постојните и планирани радиокомуникациски и кабелски електронско комуникациски мрежи.
- Преку кабелските електронски комуникациски мрежи, на крајните корисници треба да им се обезбеди сигурен пренос на јавни електронски комуникациски услуги со задоволување на одредени општи и посебни услови за квалитет, во согласност со Законот за електронските комуникации и препораките за обезбедување на одредено ниво на квалитет на пренос.

Заштита на животна средина

- Со цел да се обезбеди заштита и унапредување на животната средина при изработката на Урбанистички план за село Рамне, КО Рамне, Општина Охрид, потребно е да се почитуваат одредбите пропишани во законската регулатива од областа на заштита на животната средина и подзаконските акти донесени врз нивна основа.
- Потенцијалната ерозија на земјиштето треба да се спречи со што е можно побрзо завршување на земјените активности, покривање на околниот терен со вегетација и оградувања на нагибите.
- Да се уредат зелените површини во границите на планскиот опфат, со видови (автохтони) со висок биоакумулативен капацитет за евентуално присутните загадувачки материи во воздухот и почвата.
- Да се следи и контролира присуството на загадувачки материи во воздухот со цел да се одржи квалитетот на воздухот во граници на дозволените нивоа на емисии.
- Да се предвидат соодветни технички зафати за пречистување на отпадните води и имплементација на технологии кои ќе овозможат нивно повторно искористување за истата или друга намена.
- Да се контролира квалитетот на пречистените отпадни води пред испуштање во најблискиот реципиент, со цел да се усогласат вредностите на концентрацијата на материите присутни во пречистената отпадна вода со пропишаните гранични вредности на максимално дозволените концентрации на материите присутни во реципиентот.
- Да се превземат активности за намалување на бучавата и вибрациите од опремата, со цел да се избегнат негативните ефекти од бучавата и да се почитуваат пропишаните гранични вредности за дозволено ниво на бучава во животната средина.
- Организирано управување со отпадот со цел да се минимизира негативното влијание врз животната средина, животот и здравјето на луѓето. Создавачот и/или поседувачот на отпадни материи и емисии ги сноси сите трошоци за санација на евентуално предизвиканите нарушувања во животната средина.
- Да се изведуваат енергетски ефикасни објекти и да се применуваат најдобри достапни технологии во процесот на производство.

- Да се избегне губење, модификација и фрагментација на живеалишта и прекумерно искористување на природните богатства, со цел да се намалат или целосно елиминираат негативните последици врз стабилноста на екосистемите.

Заштита на природно наследство

- Согласно Студијата за заштита на природното наследство, изработена за потребите на Просторниот план на Република Македонија на просторот предложен за изработка на Урбанистички план за село Рамне, КО Рамне, Општина Охрид, влегува во граници на Национален Парк Галичица.
- При изработка на предметната документација за Урбанистички план за село Рамне, КО Рамне, Општина Охрид, да се почитуваат одредбите пропишани во Законот за заштита на природата (Службен весник на Република Македонија, број 67/04, 14/06, 84/07, 35/10, 47/11, 148/11, 59/12, 13/13, 163/13, 41/14, 146/15, 39/16, 63/16, 113/18 и 151/21), Законот за прогласување на дел од планината Галичица за Национален парк (Службен весник на Република Македонија, број 171/10), подзаконските акти донесени врз основа на овие закони, Планот за управување со национален парк Галичица, како и заштитните категории и режимите за заштита, согласно валоризацијата дадена во Студијата за заштита на природното наследство, изработена за потребите на Просторниот план на Република Македонија и Просторниот план на Охридско-преспанскиот регион.
- Предметната локација се наоѓа во опфат на просторот заштитен како светско природно и културно наследство во Охридскиот регион, заради што е потребно да се почитуваат одредбите од Законот за управување со светското природно и културно наследство во Охридскиот регион (Службен весник на Република Македонија, број 75/10), Планот за управување со Светско природно и културно наследство на Охридскиот регион (Службен весник на Република Северна Македонија, број 45/20), како и одредбите на Конвенцијата на УНЕСКО и документите донесени од органите на оваа Организација.
- При изработка на предметната документација да се побара мислење од Министерството за животна средина и просторно планирање и Министерство за култура, за утврдување на заштитната зона во која се наоѓа предметната локација и да се почитуваат одредбите од Планот за управување со Светско природно и културно наследство на Охридскиот регион (заштитната зона, режими на заштита, мерки за заштита, дозволени односно забранети активности и други параметри релевантни за конкретниот опфат).
- Доколку при изработка на Урбанистичкиот план за село или при уредување на просторот се дојде до одредени нови сознанија за природно наследство кое би можело да биде загрозено со урбанизацијата на овој простор, потребно е да се предвидат мерки за заштита на природното наследство согласно Законот за заштита на природата.

Заштита на културно наследство

- Согласно податоците од Националната установа Завод за заштита на спомениците на културата и Музеј-Охрид преку Заштитно конзерваторски основи за заштита на недвижното културно наследство во кој е даден Инвентар на недвижното културно наследство од посебно значење како и податоците од Археолошката карта на Република Македонија¹, на подрачјето на катастарската општина Рамне има евидентирани недвижни споменици на културата и археолошки локалитети.
- При изработка на планска документација од пониско ниво да се утврди точната локација на евидентираното и регистрираното културно наследство и во таа смисла да се применат соодветните плански мерки за заштита на истото.
- Доколку при изведување на земјаните работи се најде на археолошки артефакти, односно дојде до откривање на материјални остатоци со културно-историска вредност, потребно е да се постапи во согласност со постоечката законска регулатива (Закон за заштита културното наследство - „Службен весник на Република Македонија“ број 20/04, 115/07, 18/11, 148/11, 23/13, 137/13, 164/13, 38/14, 44/14, 199/14, 104/15, 154/15, 192/15, 39/16 и 11/18,20/19), односно веднаш да се запре со отпочнатите градежни активности и да се извести надлежната институција за заштита на културното наследство.

Туризам и организација на туристички простори

- Во рамките на туристичката регионализација на Република Македонија, Охридско-Преспанскиот регион е дефиниран како еден од 10-те туристички региони, кој е особено значаен поради тоа што има и меѓународен карактер.
- Предметната локација припаѓа на Зона Охрид со 29 туристички локалитети. Локалитетот припаѓа на туристичките простори со меѓународно значење. Комплексната туристичка понуда на овој локалитет дава можности за развој на повеќе видови туризам како што се езерски, риболовен, рурален и др.
- Согласно поставките на Концептот и критериумите за развој и организација на туристичката дејност, за непречен развој на вкупната туристичка понуда на ова подрачје, се препорачува, при идната организација на стопанските дејности да се почитуваат критериумите за заштита и одржлив економски развој.

Заштита од воени разурнувања, природни и техничко-технолошки катастрофи

- Локацијата за која се наменети условите за планирање на просторот за изработка на Урбанистички план за село Рамне, Општина Охрид, се наоѓа во простори со висок степен на загрозеност од воени дејства. Според тоа во согласност со Законот за заштита и спасување, задолжително треба да се применуваат мерките за заштита и спасување.
- Задолжителна примена на мерки за заштита од пожар.

¹ МАНУ Скопје, 1996г.

- Анализираниот простор се наоѓа во подрачје каде се можни потреси со јачина до VIII степени по МКС, што наметнува задолжителна примена на нормативно- правна регулатива, со која се уредени постапките, условите и барањата за постигнување на технички конзистентен и економски одржлив степен на сеизмичка заштита, кај изградбата на новите објекти.

Насоки за потребата од спроведување на Стратегиска оцена на влијанието врз животната средина

- При донесувањето на Одлука за спроведување или Одлука за не спроведување на стратегиска оцена за предметната документација за Урбанистички план за село Рамне, КО Рамне, Општина Охрид, задолжително да се земат во предвид насоките за потреба од спроведување на Стратегиска оцена на влијанието врз животната средина, како и забелешките и заклучоците од секторските области опфатени со Просторниот план на Охридско-преспанскиот регион кој е разработка на Просторниот план на Република Македонија.

ИЗВОД ОД ПРОСТОРЕН ПЛАН НА РЕПУБЛИКА МАКЕДОНИЈА

-разработка-

ПРОСТОРЕН ПЛАН НА ОХРИДСКО-ПРЕСПАНСКИОТ РЕГИОН

2005-2020



МИНИСТЕРСТВО ЗА ЖИВОТНА СРЕДИНА И ПРОСТОРНО ПЛАНИРАЊЕ



АГЕНЦИЈА ЗА ПЛАНИРАЊЕ НА ПРОСТОРОТ

Сектор:

Синтезни карти

Користење на земјиштето

Карта: A2110819

Легенда:

граница на опфат

река

природно езеро и акумулација

Заштитни зони

300 метри

500 метри

1000 метри

шума и шумско земјиште

ливада

пасиште

земјоделско земјиште

овоштарник

лозје

непродуктивно земјиште

национален парк

Преспа парк

подрачје на UNESCO

туристички локалитет

туристички простор од меѓународно значење

зона за експлоатација на минарали

наводнувана површина

наводнувана површина по 2020 г.

транзитен коридор

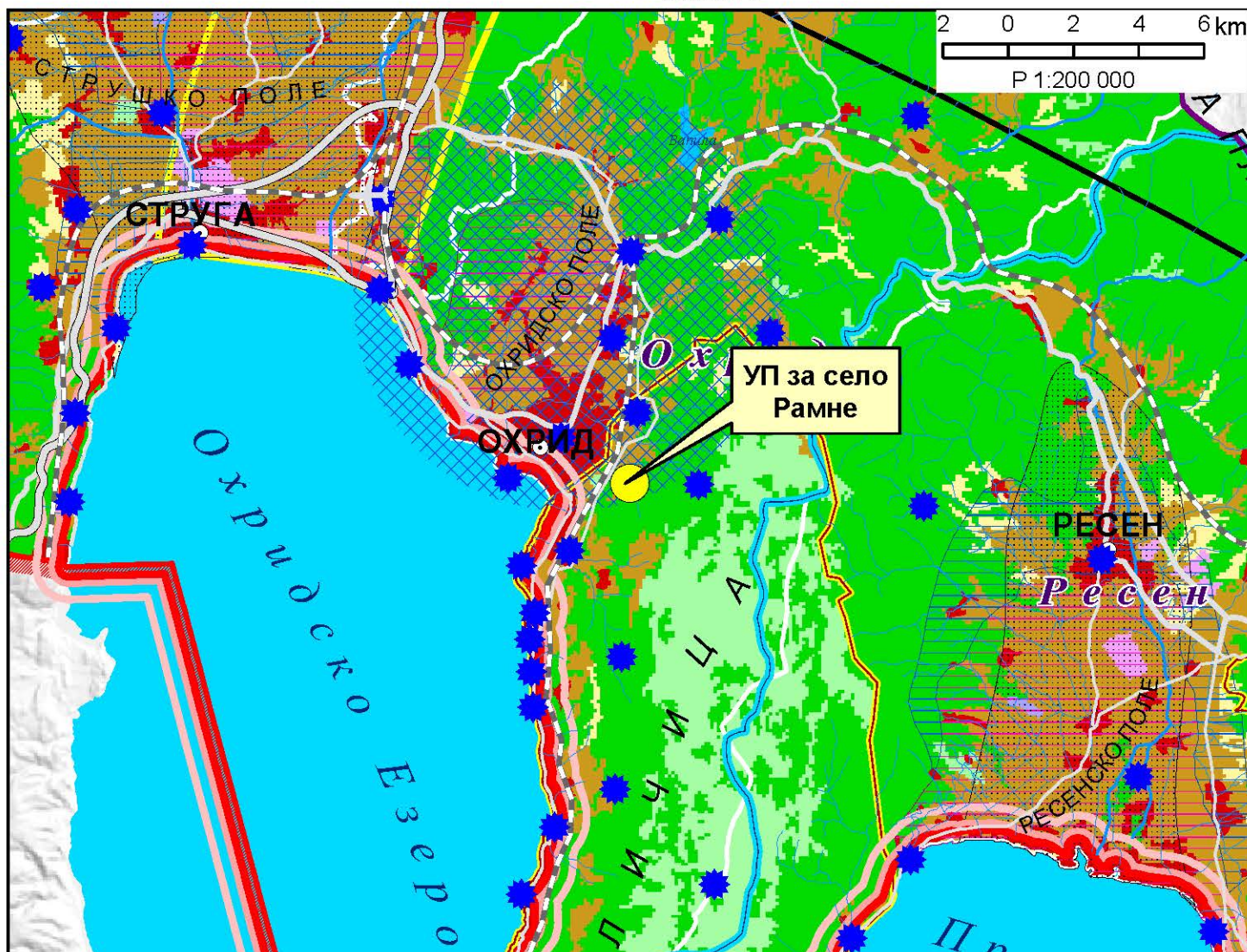
аеродром

автопат

магистрален пат

регионален пат

железница



ИЗВОД ОД ПРОСТОРЕН ПЛАН НА РЕПУБЛИКА МАКЕДОНИЈА

-разработка-

ПРОСТОРЕН ПЛАН НА ОХРИДСКО-ПРЕСПАНСКИОТ РЕГИОН

2005-2020



МИНИСТЕРСТВО ЗА ЖИВОТНА СРЕДИНА И ПРОСТОРНО ПЛАНИРАЊЕ



АГЕНЦИЈА ЗА ПЛАНИРАЊЕ НА ПРОСТОРОТ

Сектор:

Синтезни карти

Систем на населби и сообраќајна мрежа

Карта: A2110820

Легенда:

- центар на мезорегион со специфични функции
- центар на микрорегион
- центар на просторно-функционална единица
- рурален општински центар
- граница на опфат
- општинска граница

Оски на развој

- јужна
- северна

Култура

- библиотека
- дом на култура
- музеј
- други културни манифестации

Здравство

- примарна здравствена заштита
- секундарна здравствена заштита

Образование

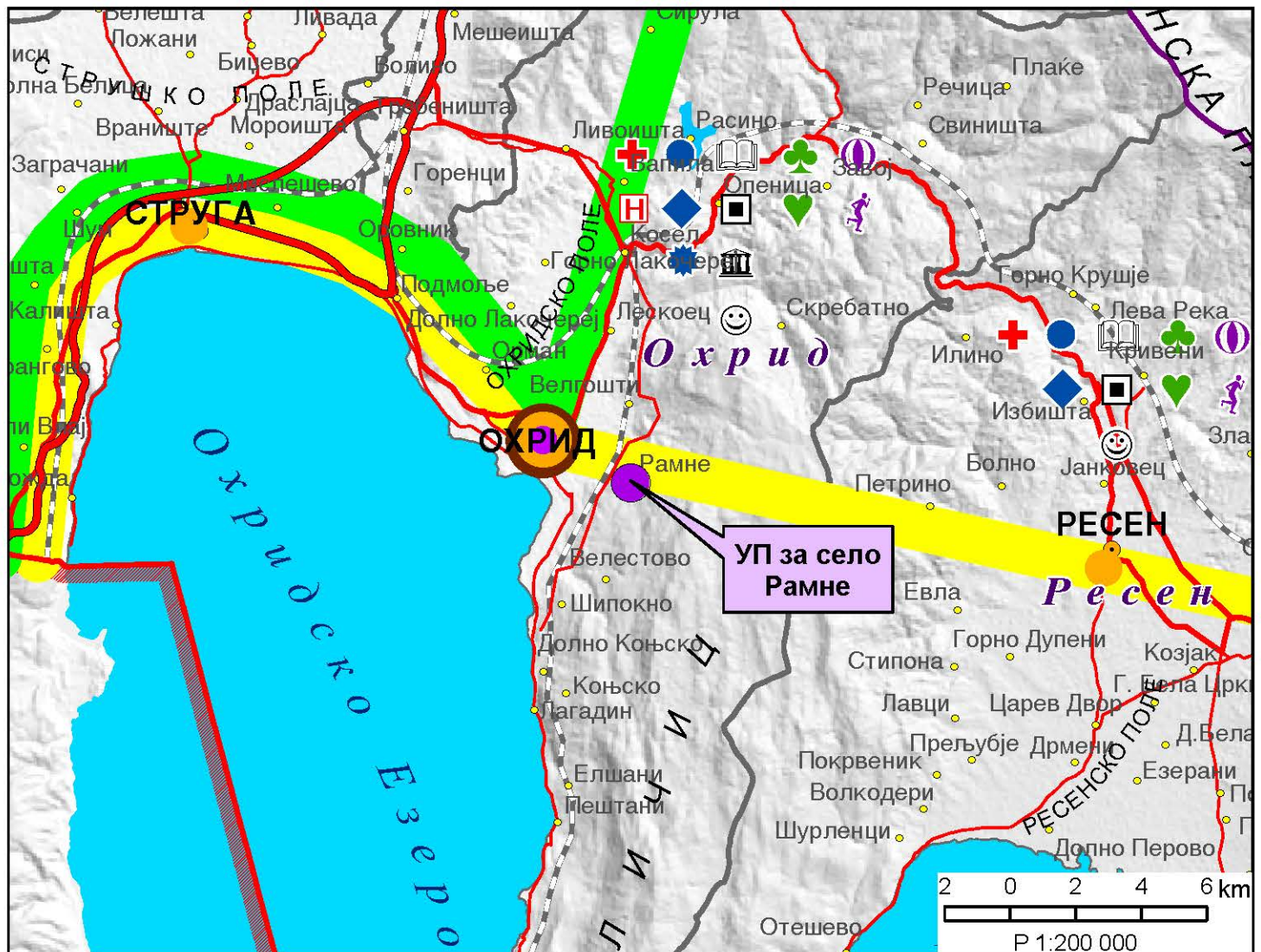
- основно
- средно
- високо

Социјална заштита

- дом
- детска градинка

Физичка култура

- објект на физичко воспитување во воспитно образовна институција
- објект за спорт и рекреација



ИЗВОД ОД ПРОСТОРЕН ПЛАН НА РЕПУБЛИКА МАКЕДОНИЈА

-разработка-

ПРОСТОРЕН ПЛАН НА ОХРИДСКО-ПРЕСПАНСКИОТ РЕГИОН

2005-2020



МИНИСТЕРСТВО ЗА ЖИВОТНА СРЕДИНА И ПРОСТОРНО ПЛАНИРАЊЕ



АГЕНЦИЈА ЗА ПЛАНИРАЊЕ НА ПРОСТОРОТ

Сектор:

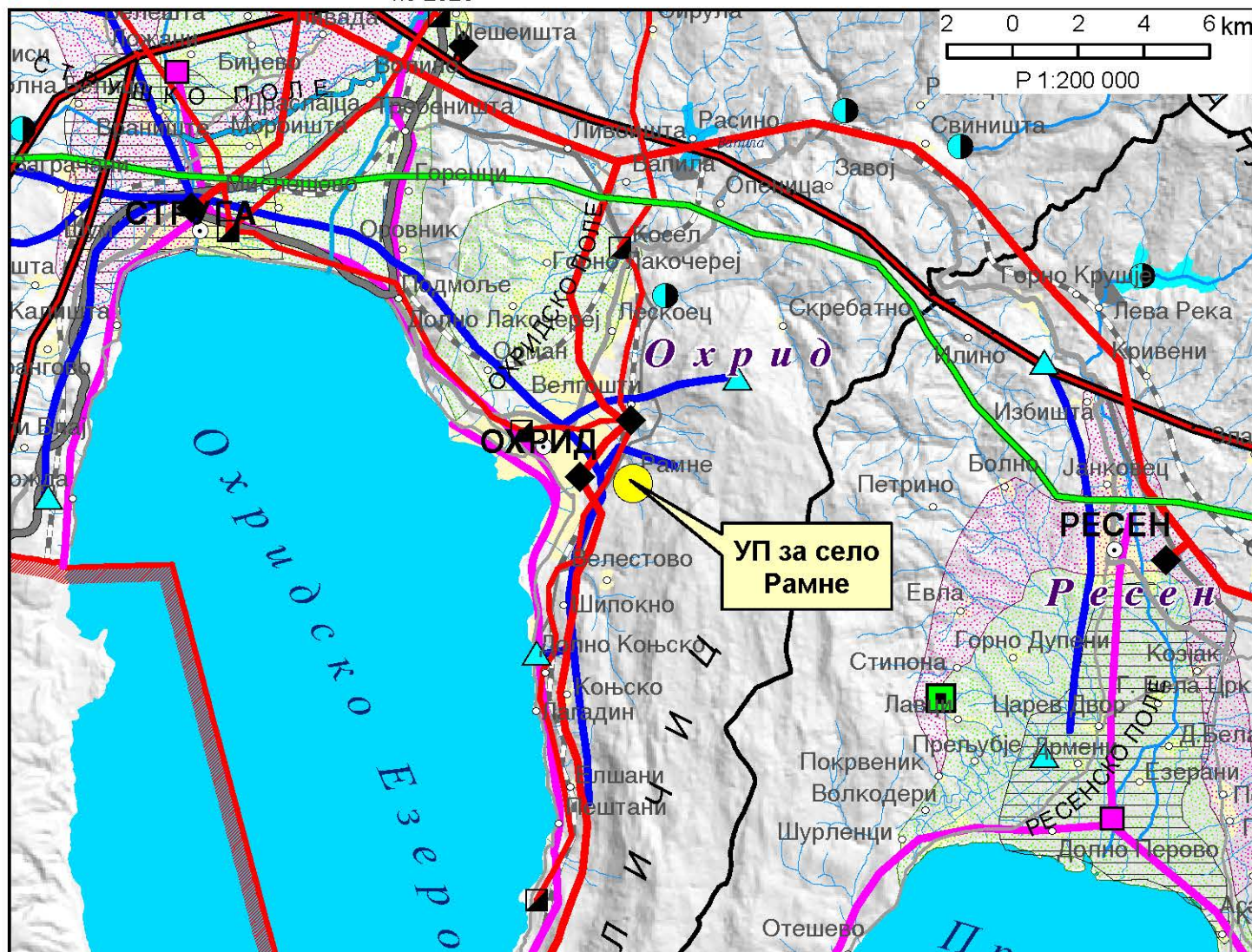
Синтезни карти

Водостопанска и енергетска инфраструктура

Карта: A2110821

Легенда:

граница на опфат	старо корито-р.Сатеска	брана	далновод 400 kV
општинска граница	водостопанско подрачје	акумулација	далновод 110 kV
автопат	извориште	акумулација по 2020	далновод 35 kV
магистрален пат	водоводен систем	хидроелектрана	гасоводен систем
регионален пат	канализационен систем	мала хидроелектрана	нафтовод АМБО
железница	пречистителна станица	рудник	
природно езеро	одводнувана површина	трафостаница 400 kV	
река	наводнувана површина	трафостаница 110 kV	
	наводнувана површина по 2020	трафостаница 35 kV	



ИЗВОД ОД ПРОСТОРЕН ПЛАН НА РЕПУБЛИКА МАКЕДОНИЈА

-разработка-

ПРОСТОРЕН ПЛАН НА ОХРИДСКО-ПРЕСПАНСКИОТ РЕГИОН

2005-2020



МИНИСТЕРСТВО ЗА ЖИВОТНА СРЕДИНА И ПРОСТОРНО ПЛАНИРАЊЕ



АГЕНЦИЈА ЗА ПЛАНИРАЊЕ НА ПРОСТОРОТ

Сектор:

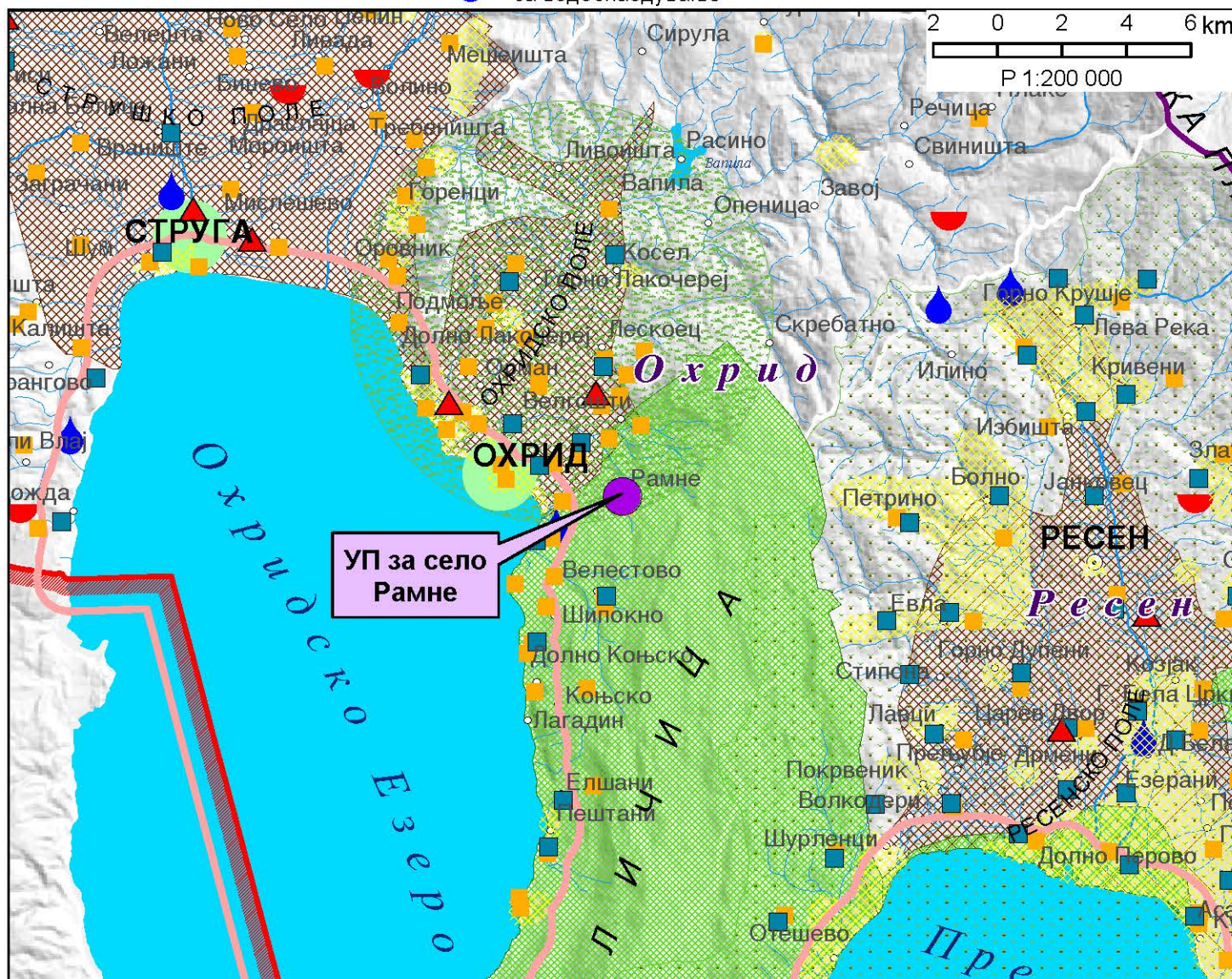
Синтезни карти

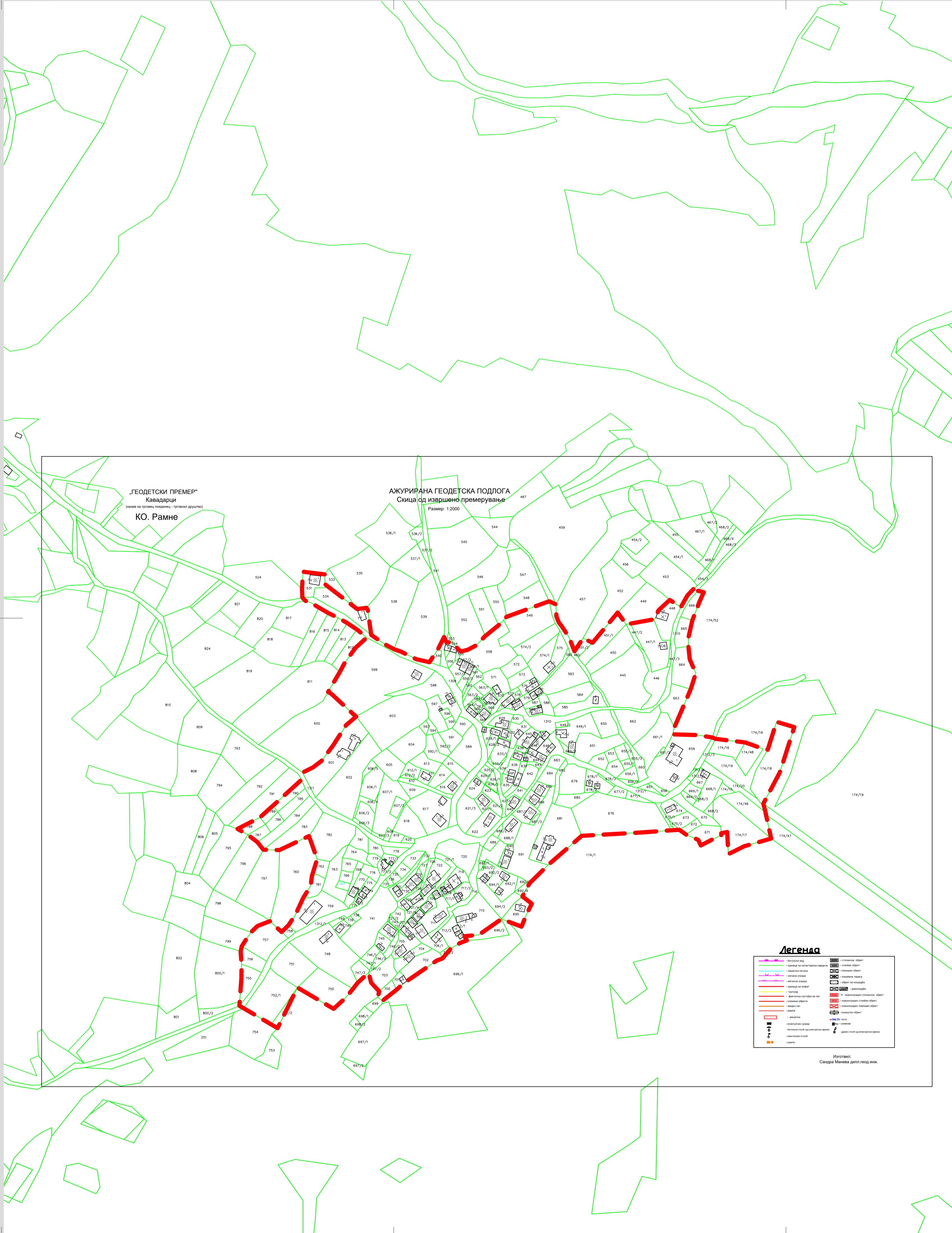
Реонизација и категоризација на просторот за заштита

Карта: A2110822

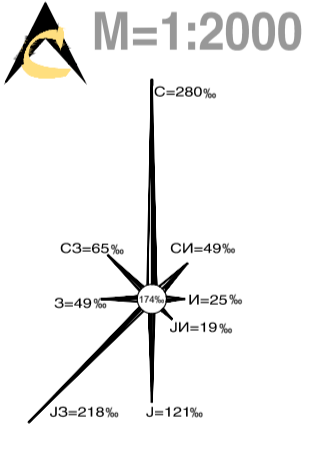
Легенда:

- | | | |
|---|---|-----------------------------|
| граница на опфат | регион за управување со животната средина | Културно наследство |
| општинска граница | заштита на простор со природни вредности | целина |
| река | заштита на земјоделско земјиште | Унеско |
| природно езеро и акумулација | природен коридор | поединечен споменик |
| рекултивација на деградиран простор | заштитна крајбрежна зона | заштитена археологија |
| интегрирано спречување и контрола на загадување | Преспа парк | простор со режим на заштита |
| | заштитни зони на извори за водоснабдување | |





ПЛАНСКА ПРОГРАМА ЗА ИЗРАБОТКА НА УРБАНИСТИЧКИ ПЛАН ЗА СЕЛО РАМНЕ (ПЛАНСКИ ПЕРИОД 2021-2031), ОПШТИНА ОХРИД



ЛЕГЕНДА

PRELIMINARY BOUNDARY OF THE PLANNING ZONE P = 10.87Ha

Легенда

—	геодезски линиј	□	општински објект
—	предвидена на планската партиција	□	школски објект
—	општинска граница	□	поземнина објект
—	капитална граница	□	поземнина тераса
—	општинска граница	□	објект за користење
—	проток	□	дилометар
—	објект за користење на тер	□	неопштинска стопанска објект
—	објект	□	технички објект
—	објект	□	технички објект
—	објект	□	технички објект
—	објект	□	технички објект
—	објект	□	технички објект
—	објект	□	технички објект
—	објект	□	технички објект
—	објект	□	технички објект
—	објект	□	технички објект
—	објект	□	технички објект
—	објект	□	технички објект
—	објект	□	технички објект
—	објект	□	технички објект
—	објект	□	технички објект

Изготвил:
Сандра Манева дипл. геод. инж.

ЧИП ГРУП - СКОПЈЕ ЛИЦЕНЦА
„КОСТУРСКИ ХЕРОИ“ БР.15/1-01А 1000 СКОПЈЕ БР. 0.095

НАРАЧАТЕЛ
ОПШТИНА ОХРИД

СОДРЖИНА
АЖУРИРАНА ГЕОДЕТСКА ПОДЛОГА СО НАНЕСЕНА ГРАНИЦА НА ПЛАНСКИ ОПФАТ

ФАЗА
ПЛАНСКА ПРОГРАМА

ПЛАН
УРБАНИСТИЧКИ ПЛАН ЗА СЕЛО РАМНЕ (ПЛАНСКИ ПЕРИОД 2020-2030), ОПШТИНА ОХРИД

ПЛАНЕРИ
СИЛВАНА ВАНОВСКА д/а овластување 0.0065
ЕМИЛИЈА СПИРОВСКА д/а овластување 0.0381

СОРАБОТНИЦИ