



доел "Н И М А Е Р" - д.е. СКОПЈЕ
БР.03-123-1/23
Април, 2023 година
СКОПЈЕ

**ПРОЕКТНА ПРОГРАМА ЗА
УРБАНИСТИЧКИ ПРОЕКТ ВОИ ОПФАТ
НА УРБАНИСТИЧКИ ПЛАН ЗА
ИЗГРАДБА НА ПРЕЧИСТИТЕЛНА
СТАНИЦА СО НАМЕНА Е1.6 ВО СЕЛО
ТРПЕЈЦА, ОПШТИНА ОХРИД**

Април 2023 година
СКОПЈЕ

Проектна Програма за Урбанистички Проект вон опфат на урбанистички план за изградба на пречистителна станица со намена Е1.6 во село Трпејца, Општина Охрид 2

Место: с.Трпејца, Општина Охрид

Нарачател: Општина Охрид

Предмет: **ПРОЕКТНА ПРОГРАМА за Урбанистички Проект вон опфат на урбанистички план за изградба на пречистителна станица со намена Е1.6 во село Трпејца, Општина Охрид**

Извршител: **дооел “ Н И М А Е Р “- СТРУГА - д.е.СКОПЈЕ**

Адреса: **ул.”Лондонска”бр.19, ТЦ Олимпио лок.34 - Скопје**

Телефон: **02 620 0995**

Е - mail: **nimaer06@yahoo.com**

Работен тим: **Благоја Радевски, *диа*
Марија Радевска Бероска, *миа*
Душан Бероски, *дги*
Маргарита Бобаровска, *миа***

Фаза: **ПРОЕКТНА ПРОГРАМА**

Технички број: **03-123-1/23**

Датум на изработка: **Април 2023**

РАБОТЕН ТИМ:

ПЛАНЕРИ:

1. Благоја Радевски, *диа*

СОРАБОТНИЦИ:

2. Марија Радевска Бероска, *миа*
3. Душан Бероски, *дги*
4. Маргарита Бобаровска, *миа*

УПРАВИТЕЛ:

Благоја Радевски, *диа*

I. ОПШТ ДЕЛ



Трговски регистар и регистар на други правни лица

www.crm.com.mk

Број: 0805-50/155020230039663

Датум и време: 13.4.2023 г. 12:34:24

Дигитално потпишан од: CRRSM
Централен Регистар на Република Северна Македонија
Датум и час на потпишување: 13.04.2023 во 12:34:35
Издавач на сертификатот: KIBSTrust Issuing Qseal CA G2
Сертификатот е валиден до: 07.11.2024
Документот е дигитално потпишан и е правно валиден

/Електронски издаден документ/

ТЕКОВНА СОСТОЈБА

ПОДАТОЦИ ЗА СУБЈЕКТОТ	
ЕМБС:	5111307
Целосен назив:	Друштво за градежништво, трговија и услуги НИМАЕР Благоја ДООЕЛ увоз-извоз Струга
Кратко име:	НИМАЕР ДООЕЛ СТРУГА
Седиште:	ВЕЉКО ВЛАХОВИЌ бр.20-а СТРУГА, СТРУГА
Вид на субјект на упис:	ДООЕЛ
Датум на основање:	23.6.1999 г.
Деловен статус:	Активен
*Вид на сопственост:	Приватна
ЕДБ:	4026996104544
Потекло на капиталот:	Домашен
Големина на субјектот:	мал
Организационен облик:	05.4 - друштво со ограничена одговорност основано од едно лице
Надлежен регистар:	Трговски Регистар

ОСНОВНА ГЛАВНИНА	
Паричен влог MKD:	0,00
Непаричен влог MKD:	173.600,00
Уплатен дел MKD:	173.600,00
Вкупно основна главнина MKD:	173.600,00

Број: 0805-50/155020230039663

Страна 1 од 3

СОПСТВЕНИЦИ	
Име и презиме/Назив:	БЛАГОЈА РАДЕВСКИ
Адреса:	ВЕЉКО ВЛАХОВИЌ бр.20-а СТРУГА, СТРУГА
Тип на сопственик:	Основач/сопственик
Паричен влог MKD:	0,00
Непаричен влог MKD:	173.600,00
Уплатен дел MKD:	173.600,00
Вкупен влог MKD:	173.600,00

ДЕЈНОСТИ	
Приоритетна дејност/ Главна приходна шифра:	71.11 - Архитектонски дејности
ОПШТА КЛАУЗУЛА ЗА БИЗНИС	
Евидентирани се дејности во надворешниот промет	

ОВЛАСТУВАЊА	
Овластени лица	
Име и презиме:	БЛАГОЈА РАДЕВСКИ
Адреса:	ВЕЛКО ВЛАХОВИЌ бр.20 А СТРУГА, СТРУГА
Овластувања:	Управител со неограничено овластување во внатрешниот и надворешниот трговски промет
Овластено лице:	Овластено лице

ПОДРУЖНИЦИ	
Подброј:	5111307/1
Назив:	Друштво за градежништво, трговија и услуги НИМАЕР Благоја ДООЕЛ увоз-извоз Струга-Подружница Атеље за проектирање Скопје
Тип:	Подружница
Подтип:	Подружница
Адреса:	ЛОНДОНСКА бр.19 Т.Ц.-Олимпиќо/локал 34 СКОПЈЕ - КАРПОШ, КАРПОШ
Приоритетна дејност/ Главна приходна шифра:	71.11 - Архитектонски дејности
ОВЛАСТЕНИ ЛИЦА НА ПОДРУЖНИЦАТА	
Име и презиме:	ЛИЛЈАНА РАДЕВСКА
Адреса:	ВЕЉКО ВЛАХОВИЌ бр.23А СТРУГА, СТРУГА
Овластувања:	Лице овластено за застапување

ДОПОЛНИТЕЛНИ ИНФОРМАЦИИ	
КОНТАКТ	
E-mail:	nimaer06@yahoo.com

Напомена:

Во тековната состојба прикажани се само оние податоци за кои има запишана вредност.

*Видот на сопственоста се определува врз основа на својството на основачот/содружникот /сопственикот и служи исклучиво за статистички цели на Државниот завод за статистика на Република Северна Македонија

Правна поука: Против овој реален акт може да се изјави приговор до Централниот регистар на Република Северна Македонија во рок од 8 дена од денот на приемот.



Република Македонија
МИНИСТЕРСТВО ЗА ТРАНСПОРТ И ВРСКИ
СКОПЈЕ

Врз основа на член 16 став (2) Законот за просторно и урбанистичко планирање, Министерство за транспорт и врски издава:

ЛИЦЕНЦА
ЗА ИЗРАБОТУВАЊЕ НА УРБАНИСТИЧКИ ПЛАНОВИ
НА

**Друштво за градежништво, трговија и услуги
НИМАЕР Благоја ДООЕЛ увоз-извоз Струга**

(назив, седиште, адреса и ЕМБС на правното лице)

**ул. ВЕЉКО ВЛАХОВИЌ бр.20-а СТРУГА,
СТРУГА, ЕМБС: 5111307**

СО ДОБИВАЊЕ НА ОВАА ЛИЦЕНЦА ПРАВНОТО ЛИЦЕ СЕ СТЕКНУВА СО ПРАВО ЗА ИЗРАБОТУВАЊЕ НА УРБАНИСТИЧКИ ПЛАНОВИ, УРБАНИСТИЧКО-ПЛАНСКИ ДОКУМЕНТАЦИИ, УРБАНИСТИЧКО-ПРОЕКТНИ ДОКУМЕНТАЦИИ И РЕГУЛАЦИСКИ ПЛАН НА ГЕНЕРАЛЕН УРБАНИСТИЧКИ ПЛАН

ЛИЦЕНЦАТА Е СО ВАЖНОСТ ДО: **21.01.2026 година**

Број: **0019**

21.01.2019 година
(ден, месец и година на издавање)



МИНИСТЕР
Горан Сугарски
Горан Сугарски



Република Северна Македонија
КОМОРА НА ОВЛАСТЕНИ АРХИТЕКТИ
И ОВЛАСТЕНИ ИНЖЕНЕРИ

Врз основа на член 67, став (10) од Законот за урбанистичко планирање,
(„Службен весник на Република Северна Македонија“ бр. 32 од 10 февруари 2020 г.)
Комората на овластени архитекти и овластени инженери издава

ОВЛАСТУВАЊЕ
ЗА ИЗРАБОТУВАЊЕ НА УРБАНИСТИЧКИ ПЛАНОВИ

на

БЛАГОЈА РАДЕВСКИ

дипломиран инженер архитект (NQF VII-1)

Овластувањето се издава на НЕОПРЕДЕЛЕНО ВРЕМЕ и важи се додека лицето носител на овластувањето ги исполнува условите пропишани во овој закон и во статутот на комората

Број: **0.0104**

Издадено на: 14.08.2020 год.



Претседател на
Комората на овластени архитекти
и овластени инженери

Проф. д-р Миле Димитровски
дипл. маш. инж.



Република Македонија
КОМОРА НА ОВЛАСТЕНИ АРХИТЕКТИ
И ОВЛАСТЕНИ ИНЖЕНЕРИ

Врз основа на член 16 став од Законот за просторно и урбанистичко планирање („Службен весник на Република Македонија“ бр. 199 од 30.12.2014, 44/15, 193/15, 31/16, 163/16, 64/18, 168/18) Комората на овластени архитекти и овластени инженери издава

ОВЛАСТУВАЊЕ

ЗА ИЗРАБОТУВАЊЕ НА УРБАНИСТИЧКИ ПЛАНОВИ ОДНОСНО
ПЛАНЕР-ПОТПИСНИК НА ПЛАНСКА ДОКУМЕНТАЦИЈА

на

м-р МАРИЈА РАДЕВСКА БЕРОСКА

дипломиран инженер архитект

Овластувањето е со важност до: 20.02.2024 год.

Број: **0.0628**

Издадено на: 21.02.2019 год.



Претседател на
Комората на овластени архитекти
и овластени инженери

Проф. д-р Миле Димитровски
дипл. маш. инж.

РЕПУБЛИКА МАКЕДОНИЈА
УНИВЕРЗИТЕТ „СВ. КИРИЛ И МЕТОДИЈ“ ВО СКОПЈЕ
ГРАДЕЖЕН ФАКУЛТЕТ – СКОПЈЕ

ОСНОВНИ НА ВИСОКОСКОПОВНАТА УСТАЛОВА
СОВРАЊИЕ НА РЕПУБЛИКА МАКЕДОНИЈА

БРОЈ И ДАТУМ НА РЕШЕНИЕТО ЗА ПОЧЕТОК СО РАБОТА,
ИЗДАДЕНО ОД АДМИНИСТРАЦИЈАТА ЗА ОБРАЗОВАНИЕ И НАУКА
05-660/1 ОД 22.4.1975 ГОДИНА

ДИПЛОМА

ЗА ЗАВРШЕН ПРВ ЦИКЛУС СТУДИИ

ДУШАН БОРЧЕ БЕРОСКИ

РОДЕН НА 25.5.1989 ГОДИНА ВО СТРУГА, СТРУГА, Р. МАКЕДОНИЈА,
ЗАВРШИ УНИВЕРЗИТЕТСКИ СТУДИИ ПО ГРАДЕЖНИШТВО, КОНСТРУКТИВНА,
СО ВКУПНО 240 ЕКТС-КРЕДИТИ И ПРОСЕЧНА ОЦЕНКА 6,90, И СЕ СТЕКНА СО СТУДЕНТОТО ЗНАЊЕ
ДИПЛОМИРАН ГРАДЕЖЕН ИНЖЕНЕР (GRADUATED CIVIL ENGINEER ESC).

СЕРИСКИ БРОЈ НА ДИПЛОМАТА: 09502

БРОЈ И ДАТУМ НА ДИПЛОМАТА ОД ГЛАВНАТА КНИГА
НА ДИПЛОМИРАНИ СТУДЕНТИ НА ПРВ ЦИКЛУС СТУДИИ
3311, 29.6.2015

ДЕКАН

Prof. D. Moslavac
ПРОФ. Д-Р ДАРКО МОСЛАВАЦ

МЕСТО И ДАТУМ НА ИЗДАВАЊЕ НА ДИПЛОМАТА
СКОПЈЕ, 20.5.2016



РЕКТОР

Prof. D. Belimirov
ПРОФ. Д-Р БЕЛИМИР БЕЛИМИРОВ

РЕПУБЛИКА СЕВЕРНА МАКЕДОНИЈА
УНИВЕРЗИТЕТ „СВ. КИРИЛ И МЕТОДИЈ“ ВО СКОПЈЕ
АРХИТЕКТОНСКИ ФАКУЛТЕТ - СКОПЈЕ

ОСНОВНИ НА ЕКСПОНОВАЊЕШКАТА УСТАНОВА
КАМАДА НА НАРОДНА РЕПУБЛИКА МАКЕДОНИЈА

УРЕДА БР. 4348 ОД 11.11.1990 ГОДИНА

ЕКО И ДАТУМ НА РОДИШТОТО ЗА ВНЕШНО СОВ РАБОТА,
ИЗДАНО ОД МИНИСТЕРСТВОТО ЗА ОБРАЗОВАНИЕ И НАУКА

ДИПЛОМА

ЗА ЗАКРЩЕНИ ИНТЕГРИРАНИ СТУДИИ ОД ПРВ И ВТОР ЦИКЛУС

МАРТАРИТА ЈАНЕ БОБАРОВСКА

РОДЕНА НА 23.11.1994 ГОДИНА ВО ГОСТИВАР, РЕПУБЛИКА СЕВЕРНА МАКЕДОНИЈА,
ЗАВРШИ АКАДЕМСКИ ИНТЕГРИРАНИ ПЕТГОДИШНИ СТУДИИ ОД ПРВ И ВТОР ЦИКЛУС ПО АРХИТЕКТУРА,
НИКО НА КВАЛИФИКАЦИЈА VII-A, СО ВКУПНО 304 ЕКТС-КРЕДИТИ И ПРОСЕЧНА ОЦЕНКА 8,18,
И СЕ СТЕКНА СО НАЗИВ
МАГИСТЕР ИНЖЕНЕР АРХИТЕКТ
(MASTER OF ARCHITECTURE).

СЕРИОСЕН БРОЈ НА ДИПЛОМАТА: 12284

ЕКО И ДАТУМ НА ИЗДАВАЊЕТО ОД ЕКАМАТА ЈУВГА
НА ДИПЛОМАНИРАНИ СТУДИИ НА ВТОР ЦИКЛУС СТУДИИ
А-751, 28.1.2021

МЕСТО И ДАТУМ НА ИЗДАВАЊЕ НА ДИПЛОМАТА
СКОПЈЕ, 25.5.2021

РЕКТОР
ПРОФ. Д-Р НИКОЛА ЈАНКУЛОВСКИ

ДЕКАН
ПРОФ. Д-Р ОТИЈЕН МАРИНА



Врз основа на **Законот за урбанистичкото планирање (Сл.весник на Р.М бр.32/20)**, а во врска со изработка на **Проектна Програма за Урбанистички Проект вон опфат на Урбанистички план за изградба на пречистителна станица со намена Е1.6 во село Трејца, Општина Охрид**, дооел “НИМАЕР” – Струга, де. Скопје, го издава следното:

**РЕШЕНИЕ
ЗА НАЗНАЧУВАЊЕ НА ПЛАНЕРИ**

За изработка на **Проектна Програма за Урбанистички Проект вон опфат на Урбанистички план за изградба на пречистителна станица со намена Е1.6 во село Трејца, Општина Охрид**, како извршители се назначуваат:

ПЛАНЕРИ:

- Благоја Радевски, дипломиран инженер архитект Овластување бр.0.0104

СОРАБОТНИЦИ

- Марија Радевска, магистер инженер архитект, Овластување бр.0.0628
- Душан Бероски, дипломиран градежен инженер Овластување бр.2.2315
- Маргарита Бобаровска, магистер инженер архитект

Планерите се должни Проектната програма да ја изработат согласно **член 26 од Законот за урбанистичкото планирање (Сл.весник на РСМ бр.32/20) и Правилникот за урбанистичко планирање (Сл.весник на РСМ бр.225/20, 219/21 и 104/22)**, како и другите важечки прописи и нормативи од областа на урбанизмот.

УПРАВИТЕЛ:
Благоја Радевски, *диа*

II. ПРОЕКТНА ПРОГРАМА

ПРОЕКТНА ПРОГРАМА ЗА УРБАНИСТИЧКИ ПРОЕКТ ВОН ОПФАТ НА УРБАНИСТИЧКИ ПЛАН ЗА ИЗГРАДБА НА ПРЕЧИСТИТЕЛНА СТАНИЦА СО НАМЕНА Е1.6 ВО СЕЛО ТРПЕЈЦА, ОПШТИНА ОХРИД

ВОВЕД

Изработката на Проектна Програма е законска обврска согласно 21 од Правилникот за урбанистичко планирање (Службен весник на РСМ бр. 225/20, 219/21 и 104/22).

Пред изработка на Урбанистички проект се спроведува постапка за изработка, односно одобрување на (Планска) односно во овој случај Проектна програма. Согласно горенаведеното изработена е Проектна програма за изработка на Урбанистички Проект вон опфат на урбанистички план за изградба на пречистителна станица со намена Е1.6 во село Трпејца, Општина Охрид.

Предмет: Проектна програма

Документација: Урбанистички проект за инфраструктура

Намена: Е1 - СООБРАЌАЈНИ, ЛИНИСКИ И ДРУГИ ИНФРАСТРУКТУРИ

- Е1.6- КАНАЛИЗАЦИСКИ ИНФРАСТРУКТУРИ

Проектниот опфат се наоѓа во с.Трпеца, Општина Охрид.

Согласно член 60, точка 1 од Правилникот за урбанистичко планирање (Службен весник на РСМ бр. 225/20, 219/21 и 104/22) Проектната програма е документ со кој донесувачот на планот ги дефинира програмските цели, границата на планскиот опфат и природата на зафатите во просторот врз основа на кој се изработува урбанистичкиот план.

Проектната програма треба да овозможи изработка на Урбанистички проект, со што ќе се уреди намената и начинот на користење на просторот, како и условите за градење на градбите во рамките на дефинираниот урбанистичко-проектен опфат. Проектната програма се изработува од страна на правно лице со лиценца за изработување на урбанистички планови, а во конкретниот случај се изработува од страна на доел "НИМАЕР" Струга де Скопје, со цел да се овозможи изработка на:

Урбанистички Проект вон опфат на урбанистички план за изградба на пречистителна станица со намена Е1.6 во село Трпејца, Општина Охрид.

Вкупната површина на проектниот опфат изнесува 2641.4м².

ПОДРАЧЈЕ НА ПЛАНСКИ ОПФАТ

Урбанистички Проект вон опфат на урбанистички план за изградба на пречистителна станица со намена Е1.6 во село Трпејца, Општина Охрид, ќе се изработи за Проектен опфат кој минува низ селото Трпејца, општина Охрид.(Проектниот опфат на Урбанистичкиот Проект се наоѓа надвор од донесен урбанистички план)

Проектниот опфат на Урбанистички Проект вон опфат на урбанистички план за изградба на пречистителна станица со намена Е1.6 во село Трпејца, Општина Охрид, е дефиниран во графичкиот прилог-ажурирана геодетска подлога.

Границите на проектниот опфат за Урбанистички Проект вон опфат на урбанистички план за изградба на пречистителна станица со намена Е1.6 во село Трпејца, Општина Охрид, се представени описно со координатите по Х и Y на секоја прекршна точка, означени со редни броеви од Т1 до Т63 и истите се дадени во табеларен приказ:

	Y	X			
T1	7482001.35	4535253.66	T32	7481957.13	4535289.86
T2	7482002.23	4535245.73	T33	7481956.25	4535298.76
T3	7481993.70	4535233.73	T34	7481950.45	4535302.00
			T35	7481953.91	4535303.51

Проектна Програма за Урбанистички Проект вон опфат на урбанистички план за изградба на пречистителна станица со намена Е1.6 во село Трпејца, Општина Охрид 15

T4	7481974.50	4535214.74	T36	7481957.78	4535301.34
T5	7481958.23	4535204.18	T37	7481974.13	4535307.70
T6	7481933.05	4535196.47	T38	7481993.18	4535313.64
T7	7481913.54	4535211.02	T39	7482011.15	4535321.98
T8	7481906.48	4535218.22	T40	7482028.14	4535332.50
T9	7481903.47	4535218.64	T41	7482046.20	4535341.39
T10	7481898.52	4535214.50	T42	7482064.73	4535348.85
T11	7481886.33	4535208.75	T43	7482075.64	4535354.55
T12	7481886.13	4535204.34	T44	7482076.78	4535351.76
T13	7481865.82	4535233.30	T45	7482065.99	4535346.12
T14	7481872.36	4535235.35	T46	7482047.42	4535338.65
T15	7481882.66	4535239.40	T47	7482029.59	4535329.88
T16	7481890.32	4535246.87	T48	7482012.58	4535319.33
T17	7481892.88	4535247.98	T49	7481994.26	4535310.84
T18	7481899.57	4535248.74	T50	7481975.12	4535304.87
T19	7481906.70	4535243.60	T51	7481959.86	4535298.93
T20	7481916.08	4535237.47	T52	7481960.86	4535287.24
T21	7481913.86	4535227.34	T53	7481944.76	4535281.02
T22	7481910.60	4535224.61	T54	7481923.69	4535265.64
T23	7481911.14	4535222.95	T55	7481927.85	4535226.94
T24	7481921.07	4535224.02	T56	7481922.75	4535220.62
T25	7481924.48	4535228.25	T57	7481912.78	4535219.55
T26	7481923.55	4535237.50	T58	7481917.14	4535215.20
T27	7481922.56	4535247.36	T59	7481934.11	4535202.55
T28	7481921.57	4535257.22	T60	7481955.88	4535209.21
T29	7481920.49	4535267.94	T61	7481971.03	4535219.05
T30	7481932.05	4535276.38	T62	7481989.49	4535237.31
T31	7481943.07	4535284.42	T63	7482000.06	4535252.18

Вкупната површина на проектниот опфат изнесува 2641.4м².

Границата на проектниот опфат за **Урбанистички Проект вон опфат на урбанистички план за изградба на пречистителна станица со намена Е1.6 во село Трпејца, Општина Охрид** се движи на повеќе парцели низ селото Трпејца.

СПЕЦИФИЧНИ ПОТРЕБИ И МОЖНОСТИ ЗА ПРОСТОРОЕН РАЗВОЈ НА ПОДРАЧЈЕТО ВО РАМКИ НА ОПФАТОТ

За потребите на инвеститорот потребно е да се изработи **Урбанистички Проект вон опфат на урбанистички план за изградба на пречистителна станица со намена Е1.6 во село Трпејца, Општина Охрид** за изградба на примарна канализациона мрежа-фекален колектор со основна класа на намена **Е1.6-Канализациски инфраструктури** со пропратни

содржини, а врз основа на претходно извршени стручни анализи за погодноста на локацијата.

Урбанистички Проект вон опфат на урбанистички план за изградба на пречистителна станица со намена Е1.6 во село Трпејца, Општина Охрид, треба да биде изработен во согласност со:

- Законот за урбанистичко планирање (Сл.весник на РСМ бр. 32/20)
- Правилникот за урбанистичко планирање (Сл. весник на РСМ бр. 225/20, 219/21 и 104/22) и
- издадените Услови за планирање на просторот за с.Трпејца.

Со овој **Урбанистички проект** потребно е да се формира коридор за изградба на примарна канализациона мрежа-фекален колектор кој ќе ја прифати фекалната отпадна вода од селото Трпејца.

Со одобрувањето на предметниот Урбанистички проект ќе се предизвикаат позитивни импулси и ефекти врз целокупното непосредно опкружување од аспект на повисока организација, инфраструктурна опременост и уреденост на просторот.

Сите поединечни елементи на урбанистичко-проектната документација ќе содржат текстуален дел со нумерички показатели за постојната и планираната состојба како и соодветен број на графички прилози.

Особено внимание да се посвети на третманот на отпадните води и да се предвидат соодветни технички зафати за нивно пречистување и доведување до ниво на квалитет соодветен на квалитетот на водата во Охридското езеро, со што покрај заштитата на квалитетот на водите се заштитува и езерскиот екосистем - флората и фауната во него;

Задолжително испитување на пречистените отпадни води пред испуштање во најблискиот реципиент, со цел да се усогласат вредностите на концентрацијата на материите присутни во пречистената отпадна вода со граничните вредности на максимално дозволените концентрации на материите присутни во реципиентот, дадени во Уредбата за класификација на водите (член 4);

Да се обезбеди заштита на планираните коридори наменети за енергетска инфраструктура;

ОПШТИ И ПОСЕБНИ ЦЕЛИ НА ПЛАНИРАЊЕТО И ПРОГРАМСКИТЕ СОДРЖИНИ ШТО ТРЕБА ДА БИДАТ ПРЕДМЕТ НА ПЛАНИРАЊЕТО

Со **Урбанистичкиот проект** потребно е да се обезбеди квалитетна комунална инфраструктура за предметниот простор.

Цел на изработка на **Урбанистички Проект вон опфат на урбанистички план за изградба на пречистителна станица со намена Е1.6 во село Трпејца, Општина Охрид**, треба да се изработи за основна класа на намена:

Е1 - СООБРАЌАЈНИ, ЛИНИСКИ И ДРУГИ ИНФРАСТРУКТУРИ - Е1.6- КАНАЛИЗАЦИСКИ ИНФРАСТРУКТУРИ

и да се оформи коридор за изградба на примарна канализациска мрежа-фекален колектор

Урбанистички Проект вон опфат на урбанистички план за изградба на пречистителна станица со намена Е1.6 во село Трпејца, Општина Охрид, ќе се изработи за Проектен опфат согласно графичкиот прилог-Ажурираната геодетска подлога, кој е составен дел на оваа Проектна Програма, а содржината на истиот да биде согласно **Законот за урбанистичко планирање** (“Сл. весник на РСМ” бр.32/20) и **Правилникот за урбанистичко планирање** (“Сл.весник на РСМ” бр.225/20, 219/21 и 104/22), како и друга законска регулатива.

Содржината на Урбанистичкиот проект ќе се состои од:

- текстуален дел
- нумерички дел
- графички дел
- идеен проект

Инфраструктурни водови за снабдување со електрична енергија, телефон, водоводни инасталации, нема да бидат предмет на оваа урбанистичко-проектна документација согласно на намената за која се изработува, но ќе се почитуваат добиените податоци и информации од органите на државната управа и другите субјекти.

Пристапот до проектираниот коридор е овозможен преку постоен локален пат кој е во близина на дел од планираниот опфат во селото Трпејца, но согласно намената и потребите на инвеститорот внатрешен динамичен и стационарен сообраќај, како и паркинг простор не се предвидуваат.

Фекалниот колектор започнува во близина на локален пат и продолжува кон северниот дел, а во него спаѓа и пречистителна станица. Колекторот ќе се поврзе на главен колектор од системот за заштита на Охридско Езеро. Колекторот се предвидува да се изгради од полипропиленски (PP) канализациони цевки со компактни сидови според дадени технички спецификации со профил DN315 SN8.

Доколку при изведување на земјаните работи за поставување на објектот, се најде на археолошки артефакти, односно дојде до откривање на материјални остатоци со културна историска вредност, потребно е да се постапи во согласност со член 65 од **Законот за заштита на културно наследство („Службен весник на Република Македонија“ број 20/04, 71/04, 115/07, 18/11, 148/11, 23/13, 137/13, 164/13, 38/14, 44/14, 199/14, 104/15, 154/15, 192/15, 39/16 и 11/18 и „Службен весник на Република Северна Македонија“ број 20/19)**, односно веднаш да се запре со отпочнати градежни активности и да се извести надлежната институција за заштита на културно наследство во смисла на член 129 од Законот.

Согласно Планот за управување со светското природно и културно наследство на Охридскиот регион, (2020-2029) со Акциски план (Сл.весник на РСМ 45/20), дефинирани се три зони на природното наследство во Охридскиот Регион и три зони за заштита на културното наследство во Охридскиот Регион.

Граници на заштитните зони на културното наследство во Охридскиот Регион

- Првата заштитна зона
- Втората заштитна зона
- Третата заштитна зона во која спаѓа и просторот опфатен со Урбанистичкиот проект.

Третата заштитна зафаќа простори што се наменети за непродуктивни намени или, главно се користат за земјоделско производство.

Забранети активности во заштитната зона III:

- интензивно земјоделско производство со примена на арско, хемиско ѓубриво и пестициди кои ги загадуваат површинските и подземни води;
- зголемување на урбаните опфати на населбите за не повеќе од 20%;
- изградба на инфраструктурни градби, освен кога проектите се од јавен интерес и кога за нив се спроведува стратегиска оцена и/или оцена за влијание врз животната средина и социјалните аспекти, како и оцена на влијанието врз културното наследство;
- други активности што може да го нарушат пределот и да ги загрозат исклучителните вредности.

- Граници на заштитните зони на културното наследство во Охридскиот Регион
- Првата заштитна зона
 - Втората заштитна зона
 - Третата заштитна зона во која спаѓа и просторот опфатен со Урбанистичкиот проект.

Согласно Планот за управување со светското културно и природно наследство во Охридскиот регион со Акциски план (2020-2029) (Службен Весник бр.45/20 од 18.02.2020 год.) планскиот опфат на **Урбанистички Проект вон опфат на урбанистички план за изградба на пречистителна станица со намена Е1.6 во село Трпејца, Општина Охрид се наоѓа во Третата заштитна зона.**

Третата заштитна зона ќе ги опфати просторите кои се урбанизирани или ќе бидат урбанизирани, исклучувајќи ја заштитната зона на Охридското Езеро. Во оваа зона ќе се овозможи развој на населбите, туризмот и инфраструктурата, но ќе се дефинираат посебни услови.

Третата зона е зона со поретка концентрација на културно наследство. На оваа територија се прифатливи сите интервенции со придржување кон основните начела на заштита на културното наследство. Во оваа зона треба да се применува мерката на урбана реконструкција, односно воспоставување состојба која ќе ги подобри условите за живеење и работа. При уредување на просторот прифатливи методи се обнова на постојните и изградба на нови градби со почитување на амбиенталните карактеристики на целината, традиционалните форми, карактеристиките на пејзажот и хармоничниот склад на целината.

Втора и трета заштитна зона: - Села и крајбрежни населби

При ревитализацијата на селата и крајбрежните населби со амбиентални вредности потребно е да се применат форми на заштита за постигнување едукативни, еколошки и туристички ефекти, а кај локалното население да се поттикнува грижата за наследството. Тоа се однесува на руралните населби и населбите од крајбрежјето на Охридското Езеро кои имаат потреба од интегрален пристап во заштитата и зачувување на пределот од агресивните намени.

Постојат и две дополнителни зони надвор од градот: зона III-г (опфати на села) и зона III-д (урбани опфати надвор од градот и надвор од селата).

Забранети активности во III-г заштитна зона

- интензивно земјоделско производство со прекумерна употреба на пестициди /ѓубриво кои загадуваат;
- изградба објекти со намена семејно домување повисоки од П+2 ката и поголем процент на изграденост од 50%, освен за селата од збиен тип;
- изградба објекти повисоки од П+3 ката и поголем процент на изграденост од 50%;
- зголемување на урбаните опфати на селата за повеќе од 20%;
- други активности што може да го нарушат пределот и да ја загрозат исклучителната вредност;

Урбанистички Проект вон опфат на урбанистички план треба да се изработи согласно член 58 став 6 од Законот за урбанистичко планирање ("Сл. весник на РСМ" бр.32/20) и член 58 од Правилникот за урбанистичко планирање ("Сл.весник на РСМ" бр.225/20, 219/21 и 104/22), како и друга законска регулатива.

III. ПРОЕКТНА ПРОГРАМА - ГРАФИЧКИ ДЕЛ

Врз основа на член 205 став 1 од Законот за општа управна постапка ("Службен весник на Република Македонија" бр. 38/05), а во врска со член 4 став 3 од Законот за спроведување на Просторниот План на Република Македонија ("Службен весник на Република Македонија" бр.39/2004), министерот за животна средина и просторно планирање, постапувајќи по барањето на Општина Охрид, го донесе следното:

РЕШЕНИЕ
за Услови за планирање на просторот


РЕПУБЛИКА МАКЕДОНИЈА
МИНИСТЕРСТВО ЗА ЖИВОТНА СРЕДИНА И
ПРОСТОРНО ПЛАНИРАЊЕ

Бр. 15-4639/4
08.11.2002 год.
Скопје

1. Со ова Решение на Општина Охрид и се издаваат **Услови за планирање на просторот за изработка на измена и дополна на Урбанистички план с. Трпејца-Општина Охрид.**
2. Условите за планирање на просторот од точка 1 од ова Решение, изработени од Агенцијата за планирање на просторот со тех. бр. **24607** се составен дел на Решението.
3. Условите за планирање на просторот за **изработка на измена и дополна на Урбанистички план с. Трпејца-Општина Охрид**, содржат општи и посебни одредби, насоки и решенија и заклучни согледувања со обврзувачка активност од планската документација од повисоко ниво и графички прилози кои претставуваат извод од планот.
4. Со оглед на лоцираноста на село Трпејца во непосредна околина на Охридско езеро, потребно е да се има во предвид номинацијата на Охридското езеро во UNESCO, заштита на природата, планирање на населбите во крајбрежниот појас како и да се обрне внимание на силуетите на новопредвиените објекти, нивната височина и примена на градежни материјали.
5. Од аспект на заштита на животната средина се утврдува потребата за спроведување постапка за **оцена на влијанието врз животната средина.**
6. Предметната локација се наоѓа на обработливо земјиште, па од аспект на **заштита на земјоделско земјиште** се препорачува да при изработка на планска документација површините за сите содржини треба да се бараат исклучиво на површини од послаби бонитетни класи
7. Предвидување на соодветни технички зафати за **пречистување на отпадни води** и задолжително испитување на пречистителните отпадни води пред пуштање во најблискиот реципиент.
8. При **управување со отпадот** потребно строго запазување на законската регулатива (Сл.в. на РМ, бр.68/04) се со цел да се намалат штетните влијанија на отпадот врз животната средина, животот и здравјето на луѓето

Образложение

Општина Охрид врз основа на член 4 став 3 од Законот за спроведување на Просторниот План на Република Македонија ("Службен весник на Република Македонија" бр.39/2004), поднесе барање со бр 15-4499/1 од 27.07.2007 год. за издавање Услови за планирање на просторот за изработка на измена и дополна на Урбанистички план с. Трпејца-Општина Охрид

За изготвување и донесување на овие планови, Министерството за животна средина и просторно планирање во рамките на своите надлежности издава Решение за услови за планирање на просторот.

Согласно член 35 од Законот за просторно и урбанистичко планирање ("Службен весник на Република Македонија" бр.51/05), Агенцијата за планирање на просторот, ги изработи Условите за планирање на просторот за изработка на измена и дополна на Урбанистички план с. Трпејца-Општина Охрид, како составен дел на Решението за Услови за планирање на просторот.

Условите за планирање се издаваат за изработка на измена и дополна на Урбанистички план с. Трпејца-Општина Охрид и истите треба да преставуваат влезни параметри и смерници при планирањето на просторот и поставување на планските концепции и решенија по сите области релевантни за планирање на просторот.

Заклучните согледувања дефинирани во Условите за планирање на просторот кои произлегуваат од просторниот План на Република Македонија преставуваат оврзувачки активности во понатамошното планирање на просторот.

Министерството за животна средина и просторно планирање постапувајќи по член 4 став 3 од Законот за спроведување на Просторниот План на Република Македонија ("Службен весник на Република Македонија" бр.39/2004), го **издава Решението за Услови за планирање на просторот за изработка на измена и дополна на Урбанистички план с. Трпејца-Општина Охрид.**

Врз основа на горенаведеното, а согласно член 205 став 1 од Законот за општа управна постапка ("Службен весник на Република Македонија" бр. 38/05), Министерството одлучи како во диспозитивот на Решението.

ПОУКА: Против ова Решение барателот има право на жалба во рок од 15 дена од денот на приемот на истото до Комисијата на Влада на Република Македонија, за решавање во управна постапка во втор степен од областа на транспортот и врските и животната средина.

Изработил: Драган Павлоски

Одобрил: Виолета Дракуловска

24.10.2007 г.



МИНИСТЕР
ЦЕЛ ИЛ БАЈРАМИ

**УСЛОВИ ЗА ПЛАНИРАЊЕ НА ПРОСТОРОТ
ЗА ИЗРАБОТКА НА ИЗМЕНА И ДОПОЛНА НА УРБАНИСТИЧКИ ПЛАН
: с. ТРПЕЈЦА-ОПШТИНА ОХРИД-**

КОИ ПРОИЗЛЕГУВААТ ОД ПРОСТОРНИОТ ПЛАН НА Р. МАКЕДОНИЈА

Барател:
Општина Охрид
Тех.бр. 24607
Е.бр. Y24607

Раководител на задачата:
Лидија Петковска дипл.инг.арх.

Агенција за планирање на просторот

Директор
Огнен Апостолски дипл.инг.арх.



Скопје, октомври 2007

АГЕНЦИЈА ЗА ПЛАНИРАЊЕ НА ПРОСТОРОТ

**УСЛОВИ ЗА ПЛАНИРАЊЕ НА ПРОСТОРОТ
ЗА ИЗРАБОТКА НА ИЗМЕНА И ДОПОЛНА НА УРБАНИСТИЧКИ ПЛАН
с. ТРПЕЈЦА-ОПШТИНА ОХРИД-
КОИ ПРОИЗЛЕГУВААТ ОД ПРОСТОРНИОТ ПЛАН НА Р. МАКЕДОНИЈА**

Тех. бр. 24607

Скопје, октомври 2007

**УСЛОВИ ЗА ПЛАНИРАЊЕ НА ПРОСТОРОТ
ЗА ИЗРАБОТКА НА ИЗМЕНА И ДОПОЛНА НА УРБАНИСТИЧКИ ПЛАН
с. ТРПЕЈЦА-ОПШТИНА ОХРИД-**

КОИ ПРОИЗЛЕГУВААТ ОД ПРОСТОРНИОТ ПЛАН НА Р. МАКЕДОНИЈА

Барател:

Општина Охрид

Тех.бр. 24607

Е.бр. У24607

Раководител на задачата:

Лидија Петковска дипл.инг.арх.

Агенција за планирање на просторот

Директор:

Огнен Апостолски дипл.инг.арх.

Скопје, октомври 2007

УСЛОВИ ЗА ПЛАНИРАЊЕ НА ПРОСТОРОТ ЗА ИЗМЕНА И ДОПОЛНА НА УРБАНИСТИЧКИ ПЛАН ЗА С. ТРПЕЈЦА-ОПШТИНА ОХРИД-

Врз основа на член 68, алинеа 5 од Уставот на Република Македонија и член 26 став 1 од Законот за просторно и урбанистичко планирање (“Службен весник на Република Македонија“ број број 51/05), Собранието на Република Македонија на седницата одржана на 11.06.2004 година, го донесе **Просторниот план на Р. Македонија** како највисок, стратешки, долгорочен, интегрален и развоен документ, заради утврдување на рамномерен и одржлив просторен развој на државата, , определување на наменска употреба на земјиштето, како и уредувањето и користењето на просторот. Со Просторниот план се утврдуваат условите за хумано живеење и работа на граѓаните, рационалното управување со просторот и се обезбедуваат услови за спроведување на мерки и активности за заштита и унапредување на животната средина и природата, заштита од воени дејствија, природни и технолошки катастрофи.

Имајќи ја предвид важноста на Просторниот план, со донесувањето на Планот се донесе и Закон за спроведување на Просторниот план на Република Македонија.

Со Законот се уредуваат условите начините и динамиката на спроведувањето на Просторниот план, како и правата и одговорностите на субјектите во спроведувањето на Планот.

Законот за спроведување на Просторниот план на Република Македонија, се заснова врз следните основни начела:

- јавен интерес на Просторниот план на Република Македонија;
- единствен систем во планирањето на просторот;
- јавност во спроведувањето на Просторниот план;
- стратешкиот карактер на просторниот развој на државата;
- следење на состојбите во просторот;
- усогласување на стратешките документи на државата и сите зафати и интервенции во просторот;
- **координација на Просторниот план на Република Македонија, со другите просторни и урбанистички планови и другата документација за планирање и уредување на просторот**, како и со субјектите за вршење на стручни работи во спроведувањето на Планот.

Во функција на спроведувањето на планот, обврзно се усогласуваат соодветните стратегии, основи како и другите развојни програми и сите видови на планови, со Просторниот план.

Според член 4 од овој Закон, Просторниот план се спроведува со изготвување и донесување на просторни планови на региони, просторни планови на подрачја од посебен интерес, како и со **урбанистички планови за села** и друга документација за планирање и уредување на просторот, предвидена со закон.

За изготвување и донесување на плановите од став 2 на овој член, Министерството надлежно за работите на просторното планирање, издава **услови за планирање на просторот**.

Условите за планирање на просторот, според овој Закон, содржат општи и посебни одредби, насоки и решенија од планската документација од повисоко ниво и графички прилог, или прилози кои ги прикажуваат решенијата на Планот.

Условите за планирање на просторот се издаваат за потребите за изработка на Измена и дополна на Урбанистички план за село Трпејца, општина Охрид.

Предложената граница на проширување на урбаниот опфат започнува југозападно од крајбрежјето на Охридското езеро, продолжува кон м.в. Над Дол низ Националниот парк Галичица се до регионалниот патен правец Р-501-Охрид-Свети Наум-гран. со Албанија, го пресекува патниот правец и продолжува североисточно кон м.в. Краста се до крајбрежјето на Охридското езеро.

Исклучителното значење, вредност и чувствителност на просторот на с. Трпејца, кој е предмет на изработка на Условите за планирање на просторот, од аспект на вредностите на природната и создадена средина, наметнуваат потреба во планирањето на просторот да се вградат и почитуваат, определбите на Просторниот план во однос на дестимулација на проширување на градежното земјиште и поефикасно и порационално искористување на постојната ангажирана површина како и определбите за планирање на населбите во крајбрежниот појас потврдени во листата на светското природно и културно историско наследство ставени под заштита на "Унеско во 1980 година.

Исто така имајќи ги во предвид решенијата и насоките за организација, уредување и користење на просторот во границите на Националниот парк Галичица, од аспект на избегнување на можни конфликти и колизии на предвидената намена со просторот и функцијата на Националниот парк пожелно е за ваквата иницијатива да се изјасни Управата на Националниот парк Галичица

Условите за планирање треба да претставуваат влезни параметри и смерници при планирањето на предметниот простор и поставување на планските концепции и решенија по сите области релевантни за планирањето на просторот, обработени во Просторниот план на Р. Македонија, а во согласност со истиот.

Основни определби на Просторниот план на Р.Македонија

Основната **стратешка определба** на Просторниот план на Републиката е остварување на **повисок степен на вкупната функционална интегрираност на просторот на државата**, како и обезбедување услови за значително поголема инфраструктурна и економска интеграција со соседните и останатите европски земји.

Остварувањето на повисок степен на интегрираност на просторот на Републиката подразбира **намалување на регионалните диспропорции**, односно квалитативни промени во просторната, економската и социјалната структура.

Основни претпоставки на кои се базира на стратегијата на **рамномерен развој** се следните:

1. Уважување на реалните фактори на развој;

2. Превземање стимулативни мерки од страна на државните и други фондови и други видови поддршка за програми на локалните заедници и стопанските актери.

Дел од оваа стратегија е поттикнување на соодветни програми за подобрување на квалитетот на живеење во населбите, како и стимулирање на развојот во помалите градови. **Деметрополизацијата** (селективното пренесување на одделни функции и активности, управно-административни, економски, културни и други, од републичкиот центар во други градови) зацртана во Просторниот план, не значи запирање на неговиот развој, туку неопходност за квалитативната трансформација на просторните и социо-економските структури.

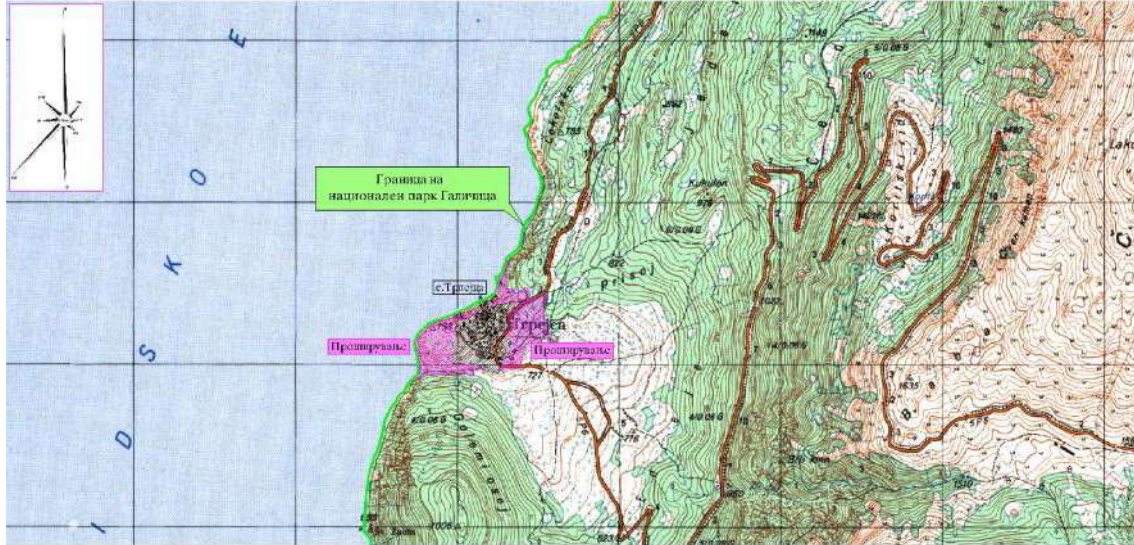
Развојот на недоволно развиените, ридски, планински и погранични подрачја базира врз интегрален развој кој подразбира комбинација на фактори, како што се: природните, демографските процеси, сообраќајните и другата инфра и супраструктурна опременост.

Во инвестиционите одлуки за материјалното производство, стриктно се почитуваат локационите, техно-економските и критериумите за заштита на животната средина, кои се усвоени на национално ниво.

- Една од основните цели на Просторниот план се однесува на рационално користење и заштита на природните ресурси, особено дефицитарните и стратешки значајните за развојот и квалитетот на живеењето во Републиката.
- Основните стратешки определби во Просторниот план на Република Македонија е приоритетот во **заштита на водите од Прва и Втора класа**, од кои е предвидено да се врши водоснабдување на населените места
- Меѓу приоритетните определби на Просторниот план е **заштитата на земјоделското земјиште**, а особено стриктното ограничување на трансформацијата на земјиштето од I-IV бонитетна класа за неземјоделско користење, како и зачувување на квалитетот и природната плодност на земјиштето. Исто значење му се придава на пошумувањето, обновувањето и подобрувањето на квалитетот на шумите.
- Неопходно е воспоставување на ефикасна контрола на користењето и уредувањето на земјиштето и утврдување на норми и стандарди за градба.
- Во заштитата на природните и културните вредности и напорите за унапредување на квалитетот на живеењето во Републиката, посебно тежиште се става на унапредувањето и заштитата на животната средина. Состојбата на животната средина и еколошките барања се битен фактор на ограничување во планирањето на стопанските активности, заради што е неопходна процена на влијанијата врз животната средина. Посебно значење имаат заштитата и промоцијата на вредните природни богатства и поголемите подрачја со посебна намена и со природни вредности, важни за биодиверзитетот и квалитетот на животната средина, како и заштитата и промоцијата, или соодветниот третман на културното богатство согласно со неговата културолошка и цивилизациска важност и значење.

Природни и климатски карактеристики

Местоположба на локацијата и рука на ветрови



Природните карактеристики на едно подрачје претставуваат збир на вредности и обележја создадени од природата, а без учество и влијание на човекот. Тие ги опфаќаат географската и геопрометната положба на подрачјето, релјефните карактеристики, геолошките, педолошките, хидрографските, сеизмичките, климатските и други природни обележја.

Положба: Предметната локација претставува проширување на опфатот на населено место Трпејца.

Климатски карактеристики: Овој предел се карактеризира со модифицирана континентална клима. Близината на Јадранското Море не допринесува за промена на климата бидејќи помеѓу Јадранот и Охрид се издигнати високи планини. Меѓутоа влијание има Охридското езеро кое преку лето акумулира топлина, така да температурата на воздухот во летниот период е пониска, а во зимскиот повисока поради испуштањето на топлината од самото езеро. Треба да се напомене дека со зголемувањето на надморската височина на секој 100м се намалува температурата на воздухот за 0,6°C.

Температура на воздухот: Просечната годишна температура во Охрид изнесува 11,1°C. Просечен годишен максимум изнесува 16,2°C, додека просечен годишен минимум изнесува 6,2°C со годишна амплитуда од 19°C. Апсолутен минимум во Охрид е -16,6°C, апсолутно максималната температура е со вредност 36,7°C. Апсолутното температурно колебање во Охрид има вредност 53,3°C. Во текот на годината најтопол месец е јули со просечна вредност на температура од 20,7°C, а најстуден месец е јануари со просечна вредност од 1,7°C.

Врнежи: Врнежите во Охридската Котлина се условени од медитеранскиот pluviометриски режим. Поголемиот дел од годишните врнежи паѓаат во ладниот дел од годината, со максимум во доцната есен, а помал во топлиот дел, со минимум во летните месеци. Просечната годишна сума на врнежите изнесува во Охридското подрачје 698,3 мм. Во Охрид најврнежлив е ноември, 94,6 мм, потоа декември со 84,1 мм и јануари со 71,8 мм, а со најмалку врнежи е јули 24,9 мм и август 32,8 мм. Снегот се јавува од ноември заклучно со април и просечно годишно има 20 денови со снежен покривач, но во поедини години оваа сума се

двој од 5 до 43 дена. Просечен број на снежни денови е 25, а мразниот период изнесува 146 дена. Просечно годишно има 5 дена со магла.

Ветрови: Охридската Котлина се одликува со посебен режим на ветрови, условен од Езерото. Покрај ветровите што се јавуваат поради општите атмосферски промени, овде се јавуваат и ветрови со локален карактер, како последица на нееднаквото загревање на воздухот над копното и езерската површина. Ветровите во Охридската Котлина имаат и свои локални називи, било по правецот на дувањето или називи што им ги дале охридските рибари. Овие локални ветрови имаат влијание на општиот распоред и зачестеност на правците на ветровите во оваа котлина. Така, по мерењата на мерниот пункт во Охрид, во овој дел преовладува северниот, потоа југозападниот и јужниот ветер.

Во Охрид, преовладува северниот ветер со просечна годишна зачестеност од 297%, просечна годишна брзина е 2,4, а максималната брзина 12,3 м/сек. Северниот ветер дува преку целата година, најчесто во ноќните часови а зачестеноста му е смалена во попладневните часови. Југозападниот и јужниот ветер се приближно со иста зачестеност, 179 односно 176%, со просечна годишна брзина 2,9 и максимална брзина 18,9 м/сек. Тие се јавуваат преку целата година но со најголема зачестеност од април до јуни. Дуваат преку ден до доцните вечерни часови. Северозападниот ветер е со зачестеност 73%, просечна годишна брзина 1,8 м/сек и максимална брзина 15,5 м/сек. Западниот е со зачестеност 48%, просечна годишна брзина 2,7 м/сек и максимална брзина 15,5 м/сек. Североисточниот е со зачестеност 43%, просечна годишна брзина 2,5 и максимална брзина 12,3 м/сек. Источниот и југоисточниот ветер се со иста зачестеност, 23%, просечна годишна брзина 3,1 м/сек и максимална брзина 18,9 м/сек.

Од локалните ветрови карактеристични се Стрмецот кој дува во летните месеци од запад и југозапад кон езерската Шир. Почнува во попладневните часови а престанува некаде пред полноќ. Ветерникот дува од езерската Шир на запад кон Јабланица и исток кон Галичица. Започнува во претпладневните а завршува во попладневните часови. Ветерот Сметене започнува некаде од Трпејца кон Пешгани и свртува на запад кон езерската Шир. Зиме од север дува Северот од Струга кон Свети Наум. Беличникот дува од Галичица кон Пешгани и Албанските планини. Ветерот Сточен се спушта од Галичица од селото Трпејца кон Св. Наум и од селото Пешгани кон селото Лион на албанското западно крајбрежје. Во пролетните месеци дува Ноќникот од западните и источните планински масиви кон езерската Шир. Почнува по зајдисонце а престанува некаде в зори. Југот започнува некаде околу 13 часот а престанува по полноќ.

Охридската Котлина е доста ветровита. Од вкупниот број на измерените случаи, 862% се со ветер од различни правци а само 138% е без ветер, со тишини. Изразито ветровито се септември и октомври, со просечна зачестеност на тишини 99 односно 81%, а мај е со најголема зачестеност на тишини просечно 215%. Просечен број на ведри денови е 98 дена, облачни 174 и тмурни 94 дена. Просечна годишна влажност на воздухот е 93%.

Сеизмолошки карактеристики: Според инженерско-геолошките услови теренот, според стабилноста, е категоризиран како претежно нестабилен каде се моќни појави на сите деформации во природни услови, или при делувањето на човекот. Според досега набљудуваните земјотреси во 1963 година е регистриран епицентар со интензитет над VI⁰ по MCS и длабочина на паништето од 10 км.

Според очекуваните сеизмички интензитети оваа локација се наоѓа на границата на зоната изложена на потреси од VIII по MCS.

Економски основи на просторниот развој

Концептот на планиран **развој и просторна разместеност на стопанските активности** во Просторниот план на Република Македонија базира на дефинираните цели на економскиот развој во “Националната стратегија на економскиот развој“, определбите за рационално користење на потенцијалите и погодностите на развојот и поставеноста на системот на населби, како и политиката за порамномерна и порационална просторна организација на стопанството.

Реализацијата на концептот претпоставува изработка на просторни и урбанистички планови од регионално и локално ниво кои ќе се темелат на основните услови и претпоставки за остварување на целите и определбите поставени во областа на развојот и разместеноста на стопанските дејности.

Една од фундаменталните поставки на Просторниот план на Р. Македонија е остварување на повисок степен на **интегрираност на просторот** на Државата што подразбира намалување на регионалните диспропорции во просторот, а со тоа и квалитативни промени во економската структура на целиот простор на Републиката. Реализацијата на оваа темелна одредница за уредување и организација на државниот простор е условена меѓу другото и на претпоставките за уважување на реалните фактори на развој и воспоставување на пазарни принципи со формирање соодветна институционална рамка во која ќе можат да функционираат пазарните институции.

Значаен услов кој ќе го детерминира стопанскиот развој и разместеност на стопанските капацитети претставува ефикасното заокружување и финализирање на **реформските процеси** во повеќе области. Успешното приспособување на овие промени ќе овозможи максимизирање на позитивните економски ефекти како на национално така и на локално ниво.

Стопанството на Републиката, а следователно и стопанството на поделните општини, со оглед на ограничената сопствена акумулација и потребата за поинтензивен стопански развој и менување на неповолната стопанска структура и натаму ќе биде упатено на користење на **дополнителна акумулација од странство**.

Во инвестиционите одлуки за материјалното производство, стриктно треба да се почитуваат локационите, техно-економските и критериумите за заштита на животната средина, кои се усвоени на национално ниво.

Врз овие основи и претпоставки дефинирани се **целите** на идниот стопански развој и тоа: зголемување на **ефикасноста и рационалноста** на стопанисување, ревитализација и реструктуирање на стопанството, поуспешно и поинтензивно негово вклучување во **меѓународните економски односи, зголемување на вработеноста**, остварување на **порамномерен регионален развој, рационално користење**, организирање и уредување на просторот и негово **зачувување, заштита и унапредување**.

Идниот развој објективно ќе биде насочен кон: производство наменето за извоз, технолошко осовременување на капацитетите, инвестирање во инфраструктура согласно потребата за порамномерен развој на просторот,

изградба на капацитети со трудоинтензивни карактеристики за апсорбција на големата понуда на слободна работна сила и др.

При спроведувањето на стратегијата за организација и користење на просторот, решенијата во просторот треба да овозможат поголема атрактивност на просторот, заштита на природните и создадени ресурси и богатства, сообраќајно и информатичко поврзување, локациона флексибилност и др. Почитувајќи ги објективните фактори на развојот, разместувањето во просторот и изборот на решенијата за алокација на стопанските капацитети се врши на два начина: **спонтано**, според индивидуалните одлуки на сопствениците односно менаџерите и **програмирано** според одлуките на органите на државната управа и на локалната самоуправа.

Со овие две методи на одлучување, просторната организација се остварува, со текот на времето, како дисперзија во просторот и како концентрација на стопанството на одделни места. При доминација на пазарот и приватната сопственост во економскиот систем, вистинското решение се наоѓа во **комбинацијата на концентрацијата и дисперзијата**, како комплементарни приоди во развојот и просторната разместеност на стопанството.

Со спонтаното разместување на стопанските капацитети и со агломирањето на населението во просторот, **се формираат центри-полови на развојот како што е градот Охрид со силно гравитационо влијание врз развојот на селото Трпејца за кое што се наменети условите за планирање.**

Со предложената изработка на Урбанистички план за с. Трпејца сите површини за стопанска намена и нивно ставање во функција треба да биде поставено врз принципите за заштита на животната средина и одржлив развој на овој крај.

Користење и заштита на земјоделското земјиште

Зачувувањето, заштитата и рационалното користење на земјоделското земјиште е основна планска определба и главен предуслов за ефикасно остварување на производните и другите функции на земјоделството, а конфликтните ситуации кои ќе произлегуваат од развојот на другите стопански и општествени активности ќе се решаваат врз основа на критериуми за глобална општествено-економска рационалност и оправданост со што ќе се постигнат следните зацртани цели:

- Запирање на тенденциите на прекумерна и стихијна пренамена на плодните површини во непродуктивни цели, особено во градските окружувања;
- Зголемување на продуктивната способност на земјоделското земјиште и подобрување на бонитетната структура на обработливите површини во функција на поголемо производство на храна;
- Привремено или трајно исклучување од процесот на производство на храна на терените каде концентрацијата на токсични материи од сообраќајни коридори во земјиштето, воздухот и водата се над дозволените норми;

- Рекултивирање и враќање на деградираното земјиште во земјоделска намена со мелиоративни и агротехнички зафати;
- Искористување на компаративните предности и погодности на одделни подрачја и стопанства за повисок степен на финализација и задоволување на потребите на преработувачките капацитети и нивна ориентација кон извоз;
- безбедување на материјални и други услови за дефинирање и реализација на програмата за реонизација на земјоделското производство поради рационално искористување на сите природни ресурси, човечки потенцијали и индустриско преработувачки капацитети.

За оптимално искористување на еколошките и други услови, се предлага да се користи реонизацијата според која Република Македонија е поделена во 6 земјоделско-стопански реони и 54 микрореони. Предметниот локалитет се наоѓа во **Големоезерски реон** со 3 микрореони.

Шуми и шумско земјиште

Планскиот концепт на развој на Шумите и Шумското земјиште утврден со Просторниот план на Р. Македонија е насочен кон задоволување и остварување на следните поставени цели:

- Пошумување на терените каде е извршено разграничување на земјиштето - бонитирање, на терените каде се добиваат најголеми ефекти (зголемен прираст, подобрување на животната средина, туристичко-рекреативни цели и др.) и на терените каде постои и друга економска оправданост и итност (регулирање на водниот режим, ерозивни подрачја, заштита на населби, патишта, војни, комунални и други објекти, хигиенски и санитарни функции и сл.);
- Воведување на посовремена техника и технологија при користењето на Шумските производи и порационално користење на дрвната маса преку зголемување на учеството на техничкото дрво за сметка на огревното и отпадокот при сеча и изработката на Шумски дрвни сортименти;
- Зголемување на отвореноста на Шумите со Шумски комуникации, подобрување на квалитетот на Шумските патишта и подобрување на условите за стопанисување со останатите Шумски производи;

Проекцијата за пошумување со Просторниот план на Р. Македонија за периодот до 2020 год. базира на постојните природни услови, во прв ред климатските, геолошките и педолошките, постојната состојба на Шумите и Шумското земјиште, загрозеноста на земјиштето од ерозија, загаденоста на воздухот и состојбата на животната и работната средина, како и врз база на економските состојби во државата.

Според планските предвидувања утврдени со Просторниот план на Р.Македонија во Регионот на Охрид до 2020 год. се планира вкупната површина под Шуми да изнесува 49.100ха, дрвната маса се проценува на износ од околу 5.320.000 м³ и вкупен годишен прираст од 135.000 м³.

Со цел да се отпочне реверзибилен процес, на враќање на Шумата во терените каде таа некогаш постоела, и да се остварат оптимални користи од земјиштето и биолошките капацитети во Шумарството, неопходно е строго придржување кон критериумите, принципите и проекциите за развој и

унапредување на Шумарството до 2020 година, дефинирани со Просторниот план на Р. Македонија:

- Навремено изведување на одгледувачките и обновителните зафати со однапред одреден годишен изведбен план и програма;
- Во годишните планови и среднорочни програми за пошмување, апсолутна предност да се дава на површините со изразена ерозија и терените во непосредните сливови на вежгачките акумулации;
- Пошмување на голините со автохтони видови на дрвја, особено околу Глувоите на вода предвидени за каптирање;
- Пошмување на голините и земјоделските површини, покрај фреквентните патишта, заради заштита од зголемениот степен на загаденост.

Водни ресурси и водостојанска инфраструктура

Со цел да се согледаат **расположивите водни ресурси** согласно Просторниот план на Република Македонија, територијата на Републиката е поделена на 15 водостопански подрачја (ВП) во трите основни сливови на реките Вардар, Струмица и Црн Дрим: ВП “Полог“, “Скопје“, “Треска“, “Пчиња“, “Среден Вардар“, “Горна Брегалница“, “Средна и Долна Брегалница“, “Пелагонија“, “Средна и Долна Црна“, “Долен Вардар“, “Дојран“, “Струмичко Радовишко“, “Преспа“, “Охридско - Струшко“ и “Дебар“.

Селото Трпејца припаѓа на водостопанското подрачје “Охридско - Струшко“ кое го опфаќа локалниот слив на Охридско Езеро, сливот на реките Сатеска и Коселска и сливот на Црн Дрим од истекот од Охридско Езеро до акумулацијата Глобочица.

Селото Трпејца се наоѓа на брегот на Охридското Езеро и во границите на националниот парк Галичица. Заради значењето и важноста на Езерото и заштитата на природното наследство, секој субјект е должен во текот на своите активности да се однесува внимателно и рационално во користењето на водите, да го спречува загадувањето на водите и да избегнува какви било други негативни ефекти и ризици за човековото здравје и за животната средина.

Акумулирањето, зафаќањето, црпењето, користењето, пренасочувањето, одведувањето и испуштањето, како и другите дејства врз водите да се вршат под услови, на начин и во постапка утврдени со Законот за води и Законот за животната средина и Законот за заштита на природата.

Правните и физичките лица кои согласно прописите за заштита на природата се надлежни за управување со заштитените подрачја се должни да вршат мониторинг на водите во тие подрачја и да ги доставуваат резултатите до Министерството за животна средина и просторно планирање.

Согласно Просторниот план на Република Македонија и долгорочните планирања, основна цел во развојот на водостопанството е **обезбедување на доволна количина на квалитетна вода**, првенствено за водоснабдување на населението и прехранбената индустрија.

Во општина Охрид за водоснабдување на градот Охрид и поблиските села во функција е Охридскиот водоснабдителен систем. За овој водоснабдителен

систем се зафаќаат води од Летничките Извори, од Билјанините извори, од Бејбунар, од Охридско Езеро и од бунарите Студенчишта.

Со Просторниот план на Р. Македонија усвоената водоснабдителна норма за Трпејца изнесува 300 л/ден/жител. Со усвоената водоснабдителна норма се покриваат потребите од вода за населението, лесната индустрија, комуналната хигиена, загубите од вода и др.

Бидејќи изворниците на вода и водостопанските системи во однос на другите системи имаат построги барања во поглед на развојот и заштитата, а со цел да се заштити и задржи квалитетот на водите треба да се запазат основните принципи за користење на водите и нивна заштита. За таа цел потребна е доследна примена на мерки со кои ќе се обезбеди заштита на расположивите ресурси:

- Оформување и одржување на заштитни зони околу сегашните и планираните изворници за водоснабдување според стандардите за ваков вид ресурси, со цел да се зачува квалитетот на водите;
- Заедничко користење на изворниците за вода и синхронизирана изградба на водостопанските објекти со кои се овозможува повеќе корисници да се снабдуваат со квалитетна вода;
- Долгорочното решавање на обезбеденост со вода и користењето на водите и заштита на водите, треба да се одвива во насока на:
- Намалување на загубите на вода во водоснабдителниот системи со рационално користење на водата;
- Модернизација на системите за водоснабдување со цел да се зголеми степенот на искористеност;
- Запирање на трендот на влошување на квалитетот на површинските и подземните води;
- Подобрување на квалитетот на водите до ниво на законски пропишаниот квалитет;

Еден од основните приоритети во заштитата на пивотната средина е **заштита на површинските и подземните води**. За таа цел потребна е изградба на канализациони системи за прифаќање на отпадните води, нивно доведување до пречистителна станица и испуштање во најблискиот реципиент, по доведување на квалитетот на водата до потребниот степен.

Од 1988 год. во функција е системот за заштита на Охридско Езеро од комунални отпадни води. Примарниот колектор не е целосно изграден. Изграден е и во функција е дел од Системот: на источната страна изграден е потегот од Лагадин (Елешац) до пречистителната станица и од западната страна потегот од Елен Камен до пречистителна станица. Пречистителната станица со капацитет од 120.000 ЕЖ се наоѓа во село Лојани. Пречистените отпадни води се испуштаат во реката Црн Дрим.

За селото Трпејца се предвидува изградба на канализациона мрежа со локална пречистителна станица. Поради одалеченост се преиспитува оправданоста за изградба на источниот колектор од Св. Наум до Пешгани.

Проектирањето и изведувањето на канализациониот систем во селото ќе се врши по вапечките прописи и стандарди за изградба. За одредување на капацитетот на мрежата усвоен е норма од 80% од водоснабдителната норма.

Количината на отпадните води во мрежата ќе се зголеми за 25% од инфилтрацијата на подземна вода.

Доколку во урбаниот опфат на селото Трпејца постојат стопански капацитети што испуштаат отпадни води од технолошкиот процес кои содржат материји кои ќе го оневозможат нормалното функционирање на мрежата и пречистителната станица, потребно е да бидат подложени на претходен третман во комплексот пред да се испуштат во реципиентот.

За да се заштитат водите на природните водотеци од загадување со отпадни води потребно е:

- Стриктно спроведување на принципот на заштита на квалитетот на водите на самите изворишта на загадување.
- Изградба на канализационен систем и колектори кои ќе ги одведуваат отпадните води до пречистителната станица
- Испуштање на отпадните води во реципиентот од како ќе бидат доведени до квалитет према “Уредба за класификација на водите“;

За **наводнување** на обработливите површини во В.П “Охридско Струшко“ изградени се системи за наводнување кои покриваат површина од 4.002 ха., а за планскиот период до 2020 год. се предвидува проширување за нови 11.250 ха.

Сегашни изворници за наводнување се Охридско Езеро, реките Црн Дрим и Сатеска

При изработка на планската документација за Трпејца, површините за сите содржини треба да се барат исклучиво на површини од послаби бонитетни класи (над IV категорија). Приоритет е заштитата на земјоделското земјиште, и ограничување на трансформација на земјиштето од I - IV класа во неземјоделско земјиште.

Сливното подрачје на Охридско Езеро спаѓа во IV категорија на разорност и коефициент на **ерозија** $z=0,33$. Со I, II и III категорија на разорност зафатена е површина од 296 км², што изнесува 35,15% од копнената површина, а со IV и V категорија зафатена е површина од 546,75 км², односно 64,85%. Продукцијата на ерозивни наноси изнесува 486.935 м³/год, а проносот на нанос кој се внесува во Езерото изнесува 261.403 м³/год.

Притоците на Охридското Езеро имаат изразито пороен карактер. Заради заштита на бреговите на Езерото се забранува:

- Од бреговите на Езерото да се вади чакал, песок и камен, со што би се предизвикувало процес на ерозија и ќе се ограничува или оневозможи употребата, односно користењето на водите;
- Да се фрла отпаден материјал (индустриски, комунален и друг), земја, шут, жаловина и друго;
- Да се вршат други работи со кои се оштетува брегот Езерото
- Да се сечат дрвја и уништува другата вегетација во сливот на Езерото.

Енергетски извори и енергетска инфраструктура

Од аспект на **енергетиката и енергетската инфраструктура** со Просторниот план на Р. Македонија се дефинираат состојбите, потребите и начините на задоволување на потрошувачката на разните видови на енергија во Р. Македонија. При тоа приоритет се дава на намалување на увозната зависност

на енергенти и енергија, односно задоволување на потрошувачката со домашно производство.

Постојните 110kV и 35kV водови минуваат далеку на север од локацијата. Со Просторниот план на РМ се планира градба на 110kV вод Охрид-Подградец, но локацијата нема да има конфликти со овој вод.

Гасоводен систем - со сегашната потрошувачка, малку е застапен во енергетскиот сектор во Р. Македонија. Со негова зголемена употреба се воведува еколошки поприфатливо гориво кое со својот хемиски состав и висока калорична моќ, представува одлична замена за нафтата, нејзините деривати, јагленот и другите цврсти горива. Природниот гас испушта помалку штетни материји во однос на другите енергенти, заради што аерозагадувањето е сведено на минимум.

Изградениот крак Жидилово-Скопје е дел од меѓународниот транзитен гасоводен систем Русија-Румунија-Бугарија-Македонија. Се планира во идниот период доизградба на гасоводната мрежа во Македонија и поврзување со мрежите на соседните држави што ќе овозможи зголемување на сигурноста во снабдувањето на сите региони во Р.Македонија но и урамнотежување на потрошувачката во текот на целата година.

При проширувањето и натамошната доизградба на гасоводниот систем се планира да се изгради делница Битола-Ресен-Охрид со што ќе се овозможат поволни услови за развој на гасоводната мрежа во овој регион.

Население

Утврдувањето на концептот на просторната организација, уредувањето и користењето на територијата на Републиката, а во контекст на тоа и стопанската структура, зависи од развојот, структурните промени и просторната дистрибуција на **населението**.

Врз основа на анализа за бројот, структурата, темпото на растежот, критериумите за разместување и подвижноста на населението, треба да се покаже просторно-временската компонента на остварување на идната организација и уредување преку демографскиот аспект.

Демографските проекции, кои на планирањето му даваат нова димензија, покажуваат или треба да покажат, како во иднина ќе се формира населението, неговиот работен контингент (работна сила) и домаќинствата и како треба да придонесат кон сестрано согледување на идната состојба на населението како произведен дел, потрошувач и управувач-креатор.

Тргувајќи од определбата дека **популациската политика преку систем на мерки и активности** треба да влијае врз природниот прираст, се оценува дека за обезбедување на плански развој и излез од состојбата на неразвиеност се наметнува водењето активна популациска политика во согласност со можностите на социо-економски развој на Републиката. Во овие рамки треба да се води единствена популациска политика со диференциран пристап и мерки по одделни подрачја, со цел да се постигне **оптимализација во користењето на просторот и ресурсите**, хуманизација на условите за семејниот и општествениот живот на населението, намалување на миграциите, како и создавање на услови за порамномерен регионален развој на Републиката.

Менувањето на сегашните однесувања на обновување на населението и потребата од создавање модел на современо семејство со просечен број од околу

2,2 деца, претставува долгорочен и сложен процес на усогласување на личните и заеднички потреби и интереси на граѓаните.

Според податоците од Пописот на населението, домаќинствата и становите спроведен во 2002 година, во општината Охрид **регистрали се вкупно 55749 жители, додека во населеното место Трпејца има околу 300 жители.**

Урбанизација и систем на населби

Планскиот концепт на **развојот и уредувањето на селските подрачја** претставува значајно, стратешко прашање и интегрален дел на глобалниот концепт на долгорочниот просторен развој на државата. Негова основна определба претставува унапредување на квалитетот на пивотните услови во руралната средина и намалување на постојната разлика во однос на условите во урбаните средини, преку интегрален-сеопфатен развој на селото.

Концептот на развојот и уредувањето на селските подрачја за основа ги има целите со кои е предвидено:

- Намалување и постапно запирање на процесот на депопулација на руралните населби;
- Подобрување на демографската структура и социјалната положба на руралното население;
- Создавање на опшгествени услови за стопански просперитет на селото и економска сигурност на селското население;
- Стимулирање на развојот на основните дејности преку активирање на локалните потенцијали, оптимално искористување на природните погодности и осовременување на производството;
- Подобрување на пивотните услови преку плански насочено уредување на населбите и целосно опремување со елементи на комунална инфраструктура;
- Интегрално планирање на развојот на населените места и организација, уредување и користење на севкупната површина во границите на атарот и
- Обезбедување на целосна интеграција на руралните населби во системот на населбите во функционалните единици.

Реализацијата на моделот на интегрален развој на селските подрачја во идниот период подразбира претходно дефинирање и разработка на соодветна долгорочна развојна стратегија како дел од глобалната стратегија на просторниот развој на земјата. Основата на развојната стратегија лежи во дефинирањето и непосредната примена на практични чекори со кои се обезбедува:

- Интегрален пристап во планирањето на развојот на селските населби и организација, уредување и користење на севкупниот простор во границите на атарот, во согласност со идните развојни потреби на населбата и населението, потребите за полифункционален развој, максималната заштита на земјоделското земјиште и развојот на производното стопанство и услужните дејности;
- Зголемена ефикасност во собирајното и воопшто комуникациското поврзување на селските населби и руралниот простор со градските и

воопшто урбаните простори, со цел да се намали и елиминира состојбата на комуникациска изолираност на селото;

- Поголема мотивираност на селското население за активно учество во развојот на селските подрачја, преку воведување на услови на пазарно стопанисување и активирање на развојните потенцијали преку примена на плански насочени стимулативни мерки со комбинирано учество на државата, приватното претприемништво и локалната иницијатива;
- Стимулирање на развојот на недоволно развиените населби преку плански насочен просторно-физички и функционален развој, стимулативен развој на производните стопански капацитети, отворање на нови работни места во производните дејности, развој на патната и комуникациската мрежа за квалитетно поврзување со центрите од повисока категорија и населбите во гравитациониот опфат.

Просторниот развој на руралните населби, базиран на соодветна планска документација наметнува усогласување на истиот со планските решенија и насоки на Просторниот план на Република Македонија во сите сегменти на развојот, со особен акцент на она што значи стратешки решенија и насоки. Во таа смисла, одредени иницијативи за просторен развој кои се манифестираат со зафаќање на нови простори, проширување на урбаните опфати и регулирање на постојните градежни подрачја треба да се преиспитуваат согласно решенијата од повисок, стратешки интерес за државата. Имајќи ја во предвид специфичната вредност и особена чувствителност на просторот на кој се предвидува идниот развој на с.Трпејца (односно проширување на урбаниот опфат), неопходно е почитување на определбите на Просторниот план во однос на дестимулација на проширување на градежното земјиште од една и поефикасно и порационално искористување на постојната ангажирана површина од друга страна; односно:

- При изработка на урбанистичките планови на населбите, површините за сите урбани содржини треба да се бараат исклучиво во рамките на постојните урбани опфати, а надвор од овие рамки за исклучително оправдани цели и потреби, на површини од послаби бонитетни класи (над IV категорија);
- Изградбата на викенд зони, стопански зони, земјоделски и други објекти со специфични намени да се насочува кон подрачја кои со планови и програми на општините ќе бидат определени за тие цели;
- Се препорачуваат минимални проширувања на зоните за домување, под услов да не се нарушува компактоста на површините на изграденото земјиште;
- Проширување на опфатот на градежното земјиште за исклучителни потреби: заштитни системи и комплекси, шумски и комплекси на заштитно зеленило и сл.
- Рационално користење на просторот за изградба на инфраструктурните мрежи и системи во единствени коридори дефинирани во плановите и програмите на општините;
- Усогласување на густините на населеност, изграденост и спратност, со принципите на хумано живеење и рационално искористување на просторот и урбаните содржини согласно со сите видови на заштита.

Исклучителното значење и вредност на просторот кој е предмет на разработка од аспект на вредностите на природната и создадена средина

наметнуваат потреба во планирањето на просторот да се вградат и почитуваат и определбите кои се потврдени во листата на светското природно и културно историско наследство и ставени под заштита на "Унеско во 1980 година, а се однесуваат на:

- Регулиран и плански раст и развој на населбите во приобалниот езерски појас;
- Изградба на туристички населби во крајбрежјето со ограничена туристичка понуда која не предизвикува деградација на природните вредности;
- Уредување на крајбрежните простори врз основа на регулирана заштита во појас од 300 - 1000 м од бреговата линија.

Домување

Во Просторниот план на Р.Македонија, функцијата **домување** е детерминирана како една од основните функции во населбите, најголем потрошувач и корисник на просторот, основна содржина на населбите и основен елемент на просторното и урбанистичко планирање. Домувањето општо, а станбената изградба посебно е битна компонента на социјалниот и општествениот развој, организација и уредување на просторот и подигнување на квалитетниот стандард на населението.

Основните цели на домувањето се во функција на оптимална проекција на станбениот простор, а се однесуваат на:

- обезбедување стан за секое домаќинство;
- подобрување на станбениот стандард во поглед на површина, број на соби, градежни карактеристики и комунална опременост на становите;
- изградба на адекватна инфраструктура во функција на поквалитетен стандард на домување;
- обнова, реконструкција и ревитализација на стариот станбен фонд, заради подобрување на условите за домување и подигање на квалитетот на станбениот фонд;
- асизмичност во градбата,
- замена на субстандардниот станбен фонд
- организирање на становите како хумано уредени простори со соодветни придружни објекти за деца и возрасни;
- постигнување порамномерна станбена изградба;
- изградба на социјални станови;
- обезбедување поволни финансиски услови за решавање на станбениот проблем, преку одобрување поволни кредитни услови за станбена изградба;
- изнаоѓање модуси и дефинирање на критериуми за надминување на појавата на бесправна изградба.

При проекција на потребниот станбен фонд за потребите на **село Трпејца** треба да се обрне внимание особено на:

- потребата за нов станбен фонд по основ на порастот на бројот на жителите и намалување на просечниот број членови на домаќинства;
- потребата за замена на субстандардниот станбен фонд;

- потребите кои произлегуваат од станбениот стандард и културата на домувањето и друго.
- потребите од станбен фонд за секундарно домување (викенд куќи)
- потребата за нови станови како компензација за потопени станови

Основна определба во политиката на станбената изградба во село Трпејца во планираниот период (Измена и дополна на Урбанистички план за село) треба да биде реализација на зацртаните цели на концепцијата на домувањето во зависност од потребите и економските можности.

Проекцијата на потребниот станбен простор за село Трпејца во планскиот период треба да се заснива на нормативите зацртани во ППРМ и тоа: 20-25 м²/жител станбена површина, 40-80 м²/стан (оптимална големина), 100% опременост на станот со инсталации и потполно елиминирање, односно замена на субстандардниот станбен фонд.

За објектите за секундарно домување кои ќе се користат повремено или сезонски стандардите ќе бидат пониски.

Врз основа на предвидените демографски показатели кои се однесуваат на порастот на бројот на домаќинства во планскиот период, намалување на просечната големина на домаќинствата, механичкиот прилив и другите параметри кои треба да се задоволат, во Просторниот план е дадена проекција на станбените потреби за сите општини во Републиката.

	Општина Охрид
станбен суфицит	6352
станови кои се задржуваат	18413
субстандардни станови	2487
домаќинства во 2020г	19062
нови станови по основ пораст на население	4514
нови станови по основ отклонување на дефицит	0
вкупно нови станови во 2020г	7001
вкупно станови во 2020г	25414

*податоците се земени од ППРМ

Горе презентираниите податоците се од Просторниот план на Република Македонија во кој прогнозата на станови е работена согласно територијална поделба од 1996год и може да се користат како ориентациона рамка за потребите на Измена и дополна на урбанистичкиот план на село Трпејца.

Со оглед дека е во тек усвојување на Просторниот план за Охридско Просторниот регион податоците за општината Охрид од тој план немогат да се земат како релевантни се до неговото дефинитивно усвојување.

Јавни функции

Опшги цели во политиката на развој на **јавниите функции** во село Трпејца за планскиот период се следните:

- намалување на разликите во квалитетот на живеење;
- активирање и самоиницијативи на граѓаните низ различни институционални и вон институционални аранжмани;

- зголемување на искористеноста на изградените фондови за потребите на работата на јавните функции;
- понагласен развој на мрежата на институции за предучилишно воспитување и образование поради нивното значење во психофизичкиот развој на младата личност по пат на опфаќање на што поголем број на корисници
- развивање на порамномерна мрежа на основни и средни училишта со целосен опфат на децата и младината на соодветната возраст и одвивање на наставата во една смена
- порамномерен развој на здравствената заштита и подобрување на квалитетот на пружените услуги со подобрување на просторната организација и кадровска екипираност на здравствените служби
- натамошен забрзан развој на културата низ повисоки форми на културно живеење, со посебен акцент руралните подрачја и центрите на новоформираните општини
- проширување на мрежата на објекти и капацитети од областа на физичката култура со цел за постигнување на порамномерна и порационална просторна разместеност.

Анализирано по дејности кои спаѓаат во категоризацијата јавни функции, целите се следни:

Образование:

- понатамошен нагласен развој на мрежата институции за предучилишно воспитување и образование поради нивното значење во психофизичкиот развој на младата личност;
- поуспешно подготвување на децата за училиште и со поголем степен на вработеност, посебно на жените;

Со предучилишни установи треба да бидат опфатени 70% од децата на предучилишна возраст со целодневно или полудневно боравање.

Основно образование:

- целосен опфат на децата на возраст од 7-14 год; работа на училиштата во една смена со можност за дневен престој на учениците;
- изградба и реконструкција на објекти во согласност со современите педагошки и хигиенски барања и обезбедување оптимален училишен простор според современите стандарди и нормативи;
- развивање на мрежата на основни училишта по можност во секое населено место или во непосредна околина, со организиран превоз со училишни автобуси;
- приспособување на програмските содржини и образовно воспитната функција на училиштето со современите педагошки и научни сознанија.

Здравство:

- подобрување на просторната организација на здравствените служби (функции, капацитети, елементи) во смисол на интегрираност и рационалност во задоволување на потребите на населението;

- кадровско екипирање на здравствените установи, не само во квантитативна смисла, туку и подобрување на квалификационата структура на здравствените работници, како и вградување современа медицинска опрема во здравствените организации;
- дефинирање на обврзувачка здравствена заштита, нејзино порационално организирање и создавање можности за развој на комплементарно приватно здравство

Социјална заштита:

- понатамошен сè порамномерен развој на организациите за социјална заштита и организациите за згрижување и воспитание на децата и нивно поттикнување, од кои дел, во пазарните услови на стопанисување, ќе може да се формираат и како приватни институции согласно потребите на населението;
- за заштита на здравјето на старите лица да се организираат специфични видови на заштита (сместување, исхрана, домашна нега и други лекувања, патронажни посети и сл.).

Култура:

- забрзан културен развој на руралните подрачја, со посебен акцент врз новоформираните центри на општини;
- барање поголеми можности и повисоки форми на културно вивеење, во склад со очекуваниот развој и социо-економските трансформации во услови на пазарно стопанисување

Физичка култура:

- обезбедување на простори, капацитети и објекти од областа на физичката култура и нивна рамномерна и рационална просторна разместеност;
- проширување на мрежата на објекти на ниво на градот, во установите за дневен престој и училиштата, согласно оптималните стандарди од оваа област.

Во рамките на планирана мрежа на јавните служби во село Трпејца покрај економските показатели, неопходно е да се вклучат и соодветни показатели на достапноста на услугите за граѓаните, како што се:

- сообраќајна достапност, информатичка достапност (телефон, телефакс и сл.) со можност за дневни контакти на поголеми дистанци како една од причините за урбаната концентрација, развој на комплементарни содржини за одделни дејности (домови, пансиони, стационари, кујни и сл.) и усогласено работно време на одделни јавни дејности според потребите на граѓаните,
- утврдување на обврзувачки стандарди и норми за одделни јавни дејности, со цел да се обезбедат обврзувачки, минимални услови за задоволување на потребите.

Препораката за организација на јавните функции, согласно планираната мрежа на населби, поаѓа од постојната мрежа на јавните функции под

претпоставка дека идниот развој на овие функции ќе се развива во согласност со економските, институционални и други промени кои се во тек.

Образование:

- основно образование (деветолетка) кое е задолжително за сите населби

Здравствена заштита:

- од примарна задолжително е здравствена амбуланта, и аптеки како комплементарни служби

Култура:

- библиотеки,
- дом на културата, дом на млади
- кино

Физичка култура:

- различни отворени, уредени простори, погодни за организирање на разни спортски активности, опремени со уредени санитарни простори и со соодветен режим на користење,
- покриени објекти за спорт и рекреација со соодветни санитарни уреди и режим на одржување и користење (базени, тениски игралишта, вешалници и сали за гимнастика),

Основни нормативи и стандарди кои треба да се почитуваат при предвидување на јавните функции во село Трпејца се:

За образование:

- основното образование е обврзувачко за сите деца во државата на соодветната возраст и наставата да се одвива во една смена; потребна површина изнесува мин. 7 м² по ученик за површина на објектот и мин. 20 м² по ученик за комплексот на училиштето.

За здравство:

- сите населби во наредниот период треба да имаат здравствени станици и мобилна здравствена служба, со гравитационо подрачје до 1000м, просечно по 2посети/ител кај лекари 2.17 лекари/1000ители.

За култура:

- За библиотеките се планира мин. 100 м² на 1000 ители.

За физичка култура:

- поттикнување и охрабрување на локални и приватни иницијативи, покрај државните за подобрување на постојните капацитети и градба на нови. Просечната површина по ител во 1991 год. изнесуваше 2.65 м²/ител, а за идниот развој се планира за задоволување на просторните потреби со 5,00 м²/ител.

Индустрија

Развојот и просторната разместеност на **индустријата** претставува клучен фактор и движечка сила за поттикнување на развојот на вкупното стопанство и модернизација на другите области од стопанскиот и општествениот живот. Ефикасното и успешно спроведување на насоките и определбите за поттикнување на развојот на производните индустриски дејности и нивно рационално разместување во просторот ги детерминираат позитивните промени и во другите сегменти на економијата: пораст на вработеноста, зголемување на бруто домашниот производ, подобрување на животниот стандард и др.

Во областа на индустријата, во периодот по осамостојувањето на земјата, настанаа битни промени во поглед на сопственоста, организацијата и реструктурирањето на производството што се од особено значење за поефикасно стопанисување и зголемување на производството и остварување на основните цели на идниот долгорочен развој и алокација на индустриските капацитети за порамномерна и порационална просторна разместеност на индустријата според основните фактори на развој и компаративните предности на одделни подрачја, технолошка модернизација и селективен развој во малите центри, вклучување на еколошките преференци, мобилизација на домашните потенцијали за инвестирање и порационално користење на странската акумулација итн.

Врз основа на сознанијата и определбите на националната стратегија за економски развој на Република Македонија (МАНУ, 1997), како и врз основа на досегашниот развој, а особено концептот на одржлив развој, основните насоки и стратешки определби на долгорочниот развој на индустријата се: **технолошко реструктурирање; извозна ориентација** на водечките сектори и гранки; пошироко воведување и развој на **еколошки-просторно прифатливо индустриско производство со развој на штедливи технологии** (во однос на природните ресурси, енергијата и горивото и работната сила) и (или) малкуотпадни (безотпадни) технологии; зголемување на **ефикасноста на производството**, врз база на зголемување на продуктивноста на трудот, ефикасно користење на материјалните ресурси, подобрување на квалитетот на производот, подобрување на организацијата на работењето и др.; почитување на инвестиционите критериуми врз база на континуирано планирање и прифаќање на пазарните критериуми на стопанисување; стратегија на разместеност на индустриските капацитети која ја респектира просторната структура на факторите на разместеноста, рационалниот распоред на материјалните производствени фондови, од аспект на вкупниот простор на Републиката и потребите од комплексен развој на одделни територијални единици; **развој на малите претпријатија**, заради остварување на концептот на децентрализираниот развој и разместеност на индустријата.

Развојот на индустријата по одделните општини, особено помалите, се очекува да се остварува со градба на мали, **флексибилни капацитети** и поголема застапеност меѓу другото и на **агро-индустрискиот сектор**.

Врз овие основи, во наредниот период, индустриското производство се очекува да биде застапено во сите општини и да остварува растеж кој ќе придонесе за зголемување на вработувањето, подобрување на условите за живеење на граѓаните на поширокиот простор на земјата. Со ова би се создале услови за повоедначен развој на индустријата, гледано од регионален аспект. Во овој контекст, **се препорачува со Урбанистичкиот план за село Трпејца доколку**

се предвидуваат површини со производна функција да бидат комплементарни на развојот на туризмот и угостителството како доминантна дејност за овој простор, засновани на принципите на заштита на животната средина. Одржливиот развој претставува алтернатива за загрозените природни и создадени вредности и за создавање на хумано општество и окружување. Разрешувањето на конфликтите во овој систем треба да почива на интеракција на релацијата простор и социо-економската компонента на развојот.

Сообраќај и врски

Комуникациската мрежа на Република Македонија, сочинета од повеќе комуникациски потсистеми, е етаблирана преку системот за сообраќај и врски врз чија основа, помеѓу другото, се темели и организацијата на просторот на државата. Комуникациските системи во Република Македонија, кои се од особено значење за развојот на стопанските активности, се очекува да се подобруваат, унапредуваат и да се развиваат во две насоки на развој на комуникациите:

- екстерното поврзување на државата (стратешки коридори) и
- интерното поврзување во државата (регионални и локални потреби).

Основа за екстерното поврзување на државата се дефинираните комуникациски коридори согласно меѓународните конвенции и препораки, што воедно се и основа за ориентација кон европските и балканските определби за економски и технолошки комуникации.

Во системот на европските и балканските комуникации, заради својата местоположба во централниот дел на Балканскиот Полуостров, Република Македонија претставува природен крстопат низ кој поминуваат значајни комуникациски коридори во насока север-југ (коридор 10) и во насока исток-запад (коридор 8).

Основата за планирање и развој на **патната мрежа** на Република Македонија се базира на одредбите за категоризација на патиштата, на стратешки дефинираните меѓународни коридори за патен сообраќај, на досега изградената европска патна мрежа - ТЕМ со "Е" ознака на патиштата, на досега изградената магистрална и регионална патна мрежа, како и на определбите од долгорочната стратегија за развој.

Во доменот на **патниот сообраќај** мошне значајни подобрувања моќе да се очекуваат со реализацијата на патните коридори од системот на Транс-Европските Автопатишта (ТЕМ), што поминуваат низ Република Македонија, или ја тангираат во нејзината непосредна близина.

Во рамките на автопатската и магистралната патна мрежа во Република Македонија е и патниот правец:

- **М-5** (БГ - Делчево - Кочани - штип - Велес - Прилеп - Битола - Ресен-Охрид-Требеништа -М-4), (Крак: Битола-Мецитлија-ГР);

Се предвидува дел од магистралните патишта во Република Македонија да формираат три основни патни коридори, што треба да се изградат со технички и експлоатациони карактеристики компатибилни со системот на европските автопатишта (ТЕМ):

- север-југ: М-1 (СЦГ -Куманово-Велес-Гевгелија-ГР);

- исток-запад: М-2 и М-4 (БГ-Крива Паланка-Куманово-Скопје-Тетово-Струга-АЛ и крак Скопје- СЦГ);
- исток-запад: М-5 (БГ-Делчево-ш тип-Велес-Битола-Охрид-АЛ и крак Битола-граница со ГР);

На автопатската и магистралната патна мрежа се надоврзуваат регионалните патишта, што заедно со локалните категоризирани патишта ќе ја сочинуваат патната мрежа на Република Македонија. Релевантен регионален патен правец за предметната локација е патниот правец:

- **Р-501 Охрид-Свети Наум- гран. со Албанија**

Динамиката за реализација на мрежата, што ќе овозможи целосно опслужување на Република Македонија, ќе биде во функција на сообраќајните потреби (очекуваниот обем на сообраќајот), потребите за интеграција во европскиот патен систем, како и економската моќ на државата, а трасите на меѓународните и магистралните патишта, задолжително ќе поминуваат надвор од населените места и се предлага да се реализираат со денивелирано вкрстосување со останатата патна мрежа.

Концепцијата за развој на **железничкиот систем** базира на потребата за модернизација и проширување на железницата во целина, како и поврзување на железничката мрежа на Република Македонија со соодветните мрежи на Република Бугарија и Република Албанија. Железничката мрежа на Република Македонија, во планскиот период, треба да ја сочинуваат:

Магистрални железнички линии од меѓународен карактер:

- СЦГ- Табановце-Скопје-Гевгелија-ГР	213,5 км
- СЦГ - Блаце-Скопје.....	31,7 км
- СЦГ -Кременица-Битола-Велес	145,6 км
- БГ -Крива Паланка-Куманово.....	84,7 км
- АЛ-Струга-Кичево-Скопје	143,0 км
Вкупно:	618,5 км

Покрај постојните врски Табановце и Блаце на север, односно Гевгелија и Кременица на југ, ќе се изврши и соодветно поврзување на исток кон Република Бугарија, односно на запад кон Република Албанија, со што ќе се овозможи целосно интегрирање на македонскиот железнички систем со соодветните системи на соседните држави.

Во планскиот период до 2020 год. меѓудругото се очекува развој на интегралниот транспорт, односно техничко-технолошкото доопремување на Македонските железници за извршување на задачите и за вклучување во меѓународниот сообраќај, што е во согласност со стратегијата на развојот на железничкиот сообраќај и со реалните можности на Република Македонија.

Воздушен сообраќај-Воздушните патишта во Република Македонија се интегрален дел од европската мрежа на воздушни коридори со ширина од 10 наутички милји во кои контролирано се одвиваат прелетите над територијата на државата.

Примарната аеродромска мрежа во Република Македонија треба да ја сочинуваат вкупно 4 аеродроми за јавен воздушен сообраќај, и тоа во **Скопје**, **Охрид**, Струмица и Битола. Аеродромот во **Скопје** да се оспособи за прием и отпрема на интерконтинентални авиони (со продолжување на постојната полетно-слетна патека, или со изградба на нов аеродром на друга локација),

аеродромот во Охрид да се реконструира во повисока-II категорија, а новите аеродроми Што се предвидуваат во Струмица и Битола да бидат со доминантна намена за карго транспорт на стоки.

Секундарната аеродромска мрежа се предлага да ја сочинуваат сегашните 5 реконструирани и технички доопремени спортски аеродроми и вкупно 15 аеродроми за стопанска авијација, од кои 7 нови. Покрај тоа треба да се уредат и околу 20 терени за дополнителен развој на воздухопловниот спорт и туризам во согласност со меѓународните прописи за ваков вид на аеродроми.

Наведените показатели ја потврдуваат добрата поставеност на селото за во однос на сообраќајните правци и текови во Р. Македонија.

Телефонска мрежа- АД “Македонски Телекомуникации“ за своите корисници обезбедува Широк опсег на услуги како Што се: говорни услуги (вклучувајќи услуги со додадена вредност), услуги за пренос на податоци, пристап до Интернет, мобилни телекомуникациони услуги, јавни говорници. Телекомуникационите услуги се обезбедуваат врз основа на добро воспоставената телекомуникациона мрежа со примена на најсовремени технологии.

Телефонските корисници во ова подрачје во телекомуникацискиот сообраќај се приклучени преку телефонската централа-степенот во Трпејца. При изработка и реализација на проектната документација неопходно е да се побара согласност од АД “Македонски Телекомуникации“-Охрид.

Мобилна телефонија - Кориснички компании за мобилна телефонија во Македонија се Т-Мобиле, ВИП и Космофон. Тие во своите секојдневни развојни активности вршат:

- Квалитетно мрежно покривање со мобилен сигнал на:
 - региони, општини, населени места,
 - подрачја од јавен интерес (културно-историски, спортски, стопански, индустриски, погранични зони и др.)
 - сообраќајна и транспортна инфраструктура
- Изготвување на проекти за развој на ГСМ мрежата согласно постоечката инфраструктура на теренот
- Усогласување на развојните планови со одделни институции на државата (министерства, управи и сл.).

Целиот овој регион покриени се со сигнал на мобилна телефонија од трите компании.

Туризам и организација на туристички простори

Туризмот и угостителството со својата основна функција-прифаќање, сместување, а истовремено и задоволување на голем број разновидни барања и побли на туристите, влијае како врз вкупната економија и развојот на одредена средина, а исто така има изразено влијание и врз просторот во кој ја обавува дејноста. Туризмот со своето мултиплицирано влијание во процесот на стопанисување, посредно и непосредно, ги вклучува и другите гранки и дејности во вкупната понуда на туристичкиот пазар. Ова, пред сè се однесува на угостителството, трговијата, сообраќајот, занаетчиството, здравството и на разни други видови услуги. Исто така, преку туризмот се нудат и се продаваат и нематеријални вредности, како Што се: разни информации, обичаи, фолклор, забава, спортско-рекреативни активности и слично.

Врз основа на комплексно согледаните природни и создадени услови и ресурси по обем, квалитет, распространетост или уникатност, функционалност, атрактивност и степен на активираноста, на територијата на Р. Македонија како посебни целини моќе да се издвојат следните видови на туристички потенцијали: водените површини, планините, бањите, целините и добрата со природно и културно наследство, транзитните туристички правци, градските населби, ловните подрачја и селата.

Согласно основните долгорочни цели, концептот и критериумите за развој и организација на туристичката понуда, во Републиката се дефинирани вкупно 10 туристички региони со 54 туристички зони. Населбата Трпејца за која се наменети Условите за планирање, припаѓа на Охридско-Преспанскиот туристички регион во кој се утврдени 7 туристички зони со 41 туристички локалитет.

Регионализација на туристичките простори - 2020 год.
(Просторен план на Р. Македонија)

Туристички регион	Туристичка зона	Туристички локалитети	
Охридско-Преспански регион	Јабланичка зона	Езеро Глобочица	
		Талмаруништа	
		Лабуниски Бачила	
		Јабланица	
		Горна Белица	
		Вевчани	
	Струшка зона	Струга	
		Радоџда	
		Ливадиште	
		Елен Камен	
		Калишта	
		Евротел	
		Струга запад	
		Ќафасан	
		Зона Дебарца	Слатино
		Охридска зона	Охрид
	Андон Дуков		
	Горица		
	Велестово		
	Св. Стефан		
	Лагадин		
	Конско (Белви)		
	Елешец		
	Пештани		
	Градиште		
	Трпејца		
	Љубаништа		
	Св. Наум		
	Зона Галичица		Магаро-Галичица
		Стара Галичица	
	Ресен-Отешево-Конско	Ресен	
		Конско	
		Стење	
		Отешево	
		Царина	
		Сир Хан	
	Ресен-Крани-Долно Дупени	Асамати-Претор	
		Крани	
		Штрбово	

		Наколец
		Долно Дупени

При изработката Урбанистички план потребно е да се имаат во предвид и предусловите и можностите за унапредување и развој на туризмот, преку понуда на разни содржини карактеристични за овој крај.

Согласно со поставките на Концептот и критериумите за развој и организација на туристичката дејност, за непречен развој на вкупната туристичка понуда на ова подрачје, се препорачува, при идната организација на стопанските дејности со Урбанистичкиот план за село Трпејца, да се почитуваат критериумите за заштита и одрлив економски развој.

Заштитата на животната средина

Од областа на **заштитата на животна средина**, урбанистичките планови треба да се усогласат со Просторниот план на Републиката на тој начин што, врз основа на решимот за заштита предвиден со Просторниот план, ќе се организира распоред на активности и изградба на објекти за да се усогласат барањата кои ги поставува одржливиот стопански развој и современиот третман на заштитата.

Со оглед на лоцираноста на селото Трпејца во непосредна околина на Охридското езеро, потребно е да се има во предвид заштитата на Охридското езеро од UNESCO, Законот за заштита на Охридското, Преспанското и Дојранското езеро (Сл.в. на СРМ бр.45/77) и Законот за заштита на природата (Сл.в. на РМ, бр.67/04, бр.14/06).

Нарушувањето на природните процеси во животната средина се јавува како последица на нерационалното искористување на природните ресурси и кивотниот простор, преку: деградирање на почвените површини под дејство на природниот или антропогениот фактор; пренамена на земјоделско земјиште со висока бонитетна класа за непродуктивни или помалку продуктивни цели; примена на застарени производствени технологии во индустријата и т.н.

Посебни мерки и активности кои се превземаат во насока на рационално користење на просторот и заштита на животната средина, при што се земени во предвид посебните интереси на просторното уредување и развој се:

- да се обезбеди спроведување на постојните закони и прописи со кои се заштитува просторот, ресурсите и националното богатство;
- организирање и уредување на просторот со цел вкупен развој, а особено во однос на:
 - стопанисувањето на земјоделското земјиште, шумите, водите и друго;
 - заштита на создаденото и природното богатство.

Со изработка на Урбанистичкиот план за село Трпејца и имплементација на параметрите за уредувањето на просторот се обезбедува:

- порационално и поефикасно користење на градежното земјиште и поефикасно искористување на постојната ангажирана површина, како и површината на предвиденото проширување;

– ефикасно сообраќајно поврзување, планско уредување и екипирање на селото и на станбената населба со комунална инфраструктура и неопходна функционална содржина;

– се стимулира потребата на населението за траен опстанок во матичната средина преку целосна афирмација на најбитните аспекти на живеењето и стопанисувањето и се создава неопходна социјална и економска сигурност;

– се создаваат услови за развој на туризмот на овој дел од Охридското Езеро;

– се запазуваат и афирмираат културните и природните посебности и вредности и се запазува квалитетот на животната средина во ова подрачје.

Законската регулатива, врз основа на која се уредува областа, од аспект на заштитата на животната средина и која е потребно да се примени при изработка на урбанистичкиот план е следната:

- Закон за животна средина (Сл. весник на РМ бр.53/05, бр.81/05 и бр.24/07);
 - Закон за заштитата на природата (Сл.в. на РМ, бр.67/04, бр.14/06);
 - Закон за квалитетот на амбиенталниот воздух (Сл.в. на РМ, бр.67/04);
 - Закон за управување со отпадот (Сл.в. на РМ, бр.68/04);
 - Закон за заштитата од бучава во животната средина (Сл.в. на РМ, бр.79/07);
 - Закон за заштитата и спасување (Сл.в. на РМ, бр.36/04);
 - Закон за води (Сл.в. на РМ, бр.4/98);
 - Уредба за класификација на водите (Сл.в. на РМ, бр.18/99);
 - Закон за заштитата на Охридското, Преспанското и Дојранското езеро (Сл.в. на СРМ бр.45/77);
 - Правилник за стандарди и нормативи за Урбанистичко планирање (Сл.в. на РМ, бр. 78/06)
- и други законски и подзаконски акти.

Со цел да се обезбеди заштита на животната средина и исполнување на поставените критериуми, при процесот на планирање на Урбанистички план за село Трпејца, општина Охрид, потребно е да се има во предвид следното:

– Во Уредбата за определување на проектите и за критериумите врз основа на кои се утврдува потребата за спроведување на постапката за оцена на влијанијата врз животната средина (Сл.в. на Р.Македонија бр.74/05) се определува за кои проекти задолжително се спроведува постапка за оцена на влијанијата врз животната средина (Прилог 1 од оваа Уредба) и генерално се определени проекти (изложени во Прилог 2 од оваа Уредба) кои би могле да имаат значително влијание врз животната средина поради што се **утврдува потреба за спроведување постапка за оцена на влијанието врз животната средина**, пред да се издаде решение за спроведување на проектот. Потребата од оцена на влијанијата врз животната средина ја утврдува Органот на државната управа надлежен за работите од областа на животната средина, во согласност со критериумите утврдени во членовите 5, 6, 7 и 8 од оваа Уредба;

– При планирањето на проширувањето на градежниот опфат на селото да се почитува **заштитната зона на патот**, согласно Законот за јавни патишта (чл. 74, Сл.в. на Р.М. бр.26/96);

- Да се внимава да не дојде до искористување на земјиното на начин и обем со кој би се загрозиле неговите природни вредности, квалитетот, количината и режимот на површинските и подземните води;
 - Да се обезбеди **заштита на планираните коридори** наменети за енергетска инфраструктура од градба на објекти и друга инфраструктура;
 - Особено внимание да се посвети на третманот на **отпадните води** и да се предвидат соодветни технички зафати за нивно **пречистување** и доведување до ниво на квалитет соодветен на квалитетот на водата во Охридското езеро, со што покрај заштитата на квалитетот на водите се заштитува и езерскиот екосистем - флората и фауната во него;
 - Задолжително **испитување на пречистените отпадни води** пред испуштање во најблискиот реципиент, со цел да се усогласат вредностите на концентрацијата на материите присутни во пречистената отпадна вода со граничните вредности на максимално дозволените концентрации на материите присутни во реципиентот, дадени во Уредбата за класификација на водите (член 4);
 - Планирање на **современа инфраструктура**;
 - **Организирано депонирање на отпадот** со контролиран транспортен систем во постојните депонии, со до реализирање на регионалната депонија планирана со Националниот план за управување со цврст отпад;
 - Поради близината на Охридското езеро кое со своите географски, релефни, хидрографски и амбиентални вредности представува **споменик на природата**, потребно е посебно внимание да се обрне на силуетите на новопредвидените објекти и комплекси и нивната височина, за кои е неопходно да се вклопат во динамичниот, разновиден и богат пејзаж во една просторно-естетска и функционална целина;
 - Да се почитуваат определбите од “досието за упис на Охридското природно и културно-историско подрачје во UNESCO“, и тоа: регулирана заштита на крајбрежните простори во длабочина од 300-1000 метри во зависност од условите на релефот и потенцијалната опасност од деградација; регулирање и плански раст и развој на постоечките населби (градови и села) во крајбрежниот простор на езерото; изградба на туристички населби долж брегот на езерото со ограничен квантум на туристичка понуда која не овозможува деградирање на вредностите на просторот и т.н.
- Концепцијата на заштита на животната средина** се базира на општите и посебни цели и насоки за заштита на посебните природни вредности, меѓу кои при планирање на Урбанистичкиот план за село Трпејца, општина Охрид, посебно треба да се внимава на следното:
- Со цел зачувување на амбиенталните, естетските и рекреативните потенцијали на просторот, тежиште треба да се стави на заштитата, унапредувањето и адекватното користење на природните предели, амбиентите и пејзажите во просторот;
 - Максимално користење на слободните простори за озеленување, предвидување на зелени заштитни зони, простори за рекреација;
 - Да се предвидат зелени коридори долж сообраќајниците од аспект на заштитата на квалитетот на животната средина;

- Максимални залобѝ за строго почитување на сите прописи Шго произлегуваат од Законот за заштита на Охридското, Преспанското и Дојранското езеро (Сл.в. на СРМ бр.45/77, 8/80, 51/88, 10/90 и 62/93);
- Максимална залоба за строго почитување на реимите на заштита Шго вапат за Националниот парк Галичица, во чии рамки се планира изградбата на овој комплекс;
- При изработката на Урбанистичкиот план да се имплементираат плански мерки за заштита на биодиверзитетот;
- Потребно е да се потенцира дека создавачот и/или поседувачот на отпадни материи и емисии ги сноси сите трошоци за санација на евентуално предизвиканите нарушувања во пивотната средина.

Природно наследство

Од областа на **заштита на природата** (*природното наследство и биолошката и пределската разновидност*), урбанистичките планови треба да се усогласат со Просторниот план на Републиката на тој начин Шго, врз основа на реимот за заштита, ќе се организира распоред на активности и изградба на објекти кои ќе се усогласат со барањата кои ги поставува одрливото користење на природата и современиот третман на заштитата.

Посебно внимание при заштитата на природата, треба да се обрне на начинот, видот и обемот на изградбата Шго се предвидува во заштитените простори за да се одбегнат или да се надминат судирите и колизиите со инкомпатабилните функции. За таа цел е неопходно почитување на следните принципи:

- оптимална заштита на просторите со исклучителна вредност;
- оптимална заштита на производните природни потенцијали и унапредување на природните блага;
- зачувување на доминантните карактеристики на постојната состојба;
- рационална изградба на инфраструктурата;
- концентрација и ограничување на изградбата;
- оптимална изградба на рекреативната инфраструктура;
- правилен избор на соодветна локација.

Според Законот за заштита на природата (Сл. весник на РМ бр.67/04 и бр. 14/06) и Законот за пивотна средина (Сл. весник на РМ бр.53/05, бр.81/05 и бр.24/07) потребно е внесување на мерки за заштита на природата при планирањето и уредувањето на просторот кои треба строго да се почитуваат.

Од Студијата за заштита на природното наследство изработена за потребите на Просторниот План на Република Македонија, во ошшиина Охрид на просторот предвиден за проширување на планскиот опфат на село Трпејца, како и во негова непосредна близина, има евидентирано природно наследство и тоа:

ГАЛИЧИЦА НП (национален парк - заштитен)

Ознака: Зафаќа вкупна површина од 22.750 ha, а се наоѓа помеѓу Охридското и Преспанското Езеро во крајниот југозападен дел од Републиката. Во НП Галичица се среќаваат 41 вид на дрвенести растенија, 40 грмушки, 16 Шумски

заедници и 16 тревести заедници. Националниот парк Галичица се одликува со голема застапеност на реликтни и ендемични растенија. Од реликтните растенија особено се значајни: *Morina persica*, *Ramondia serbica*, *Phelipea boissiri* и *Berberis croatica*. Од ендемичните растенија познати се: *Centaurea galičicae*, *Centaurea tomorosii*, *Centaurea šoškae*, *Crocus cvijici*, *Nepeta erensti-mayeri*, *Laserpitium ohridanum*, *Helichrysum zivojnyi*, *Edrianthus horvatii*, *Festuca galičicae*, *Mikromeria košanini* и др. Од фауната во паркот се среќаваат 10 видови на водоземци, 17 видови на влечуги, 124 видови птици и 40 видови на цицачи.

Значење: Најзначајна карактеристика на националниот парк Галичица е положбата што ја зазема меѓу двете езера - Охридското и Преспанското, потоа, разиграната орографија, интересните геоморфолошки структури (длабоки долови, глацијален релјеф, цркви, карсни форми и пештери), многу разноврсниот вегетациски состав и богатството на флористички елементи (застапеност на поголем број ендемични и реликтни видови) како и присуството на поголем број значајни културно-историски споменици, меѓу кои посебно место зазема манастирот Св. Наум кој претставува старословенско светилиште подигнато во X век. Во границите на паркот се наоѓа и единствениот остров во Република Македонија - островот Голем Град на Преспанското Езеро кој покрај значењето што го има во геоморфолошки, ботанички и зоолошки поглед, претставува една од поважните археолошки зони од хеленизмот и римската цивилизација.

Намена: Просторот има добри услови за туристичка намена со следниот регистар на туристички активности: летен езерски туризам, викенд туризам, транзитен туризам, риболовен туризам, планински туризам, конгресен и деловен туризам.

Состојба на досегашната заштитена: Во националниот парк издвоени се две зони: строго заштитена и мелиоративна. Строго-заштитената зона ја чини просторот околу врвот Магаро (2.254 m), отсеците западно од него и локалитетите Нова Ливада и Тепено со двата црка. Оваа зона зафаќа површина од 550 ha. Мелиоративната зона го зафаќа останатиот простор на националниот парк. Во неа издвоена е мелиоративна зона со посебни природни вредности и мелиоративна зона со насочена заштита.

Првата мелиоративна зона со посебни природни вредности го зафаќа просторот јужно од потегот Градиште - Бугарска Чука, Асанџура - Кота, Девет Браќа, Смолоица, Калето, Сир Хан до државната граница со НР Албанија и бреговите на Охридското и Преспанското Езеро и зазема површина од околу 12.500 ha. Во оваа зона издвоени се следните природни реткости:

Природни резерваи:

- Острово Голем Град - 20 ha
- Месност Присој над Отешево - 23 ha
- Месност Плош - 31 ha
- Месност Плуска - 60 ha
- Месност Тесен Камен - 69 ha
- Локалитет Голем Осој (Лако Сигној) - 890 ha
- Локалитет Калето - Томорос - 950 ha
- Локалитет Пречна Планина - 540 ha

Споменици на природата:

- Геолошки профил над с. Љубаниште - 40 ha
- Локалитет јужно од Лескоец - 50 ha
- Изворите на Црни Дрим

- Благо кај Стење - 18 ha
- Билјанини извори
- Мочуриште Студенчишта

Витората мелиоративната зона со насочена заштита ја чини просторот од потегот Градиште - Асангура - Сир Хан со површина од околу 9.700 ha. Во мелиоративната зона издвоени се и следните туристички простори: крајбрежните туристички простори на Охридското и Преспанското Езеро и планинскиот туристичко-рекреативен простор.

Опфат: Националниот парк Галичица се наоѓа во следните граници: на исток од врвот Вишесла до брегот на Преспанското Езеро кај Сир Хан, се до западниот брег на Преспанското Езеро до островот Голем Град; на југ по македонско-албанската граница до Охридското Езеро. На запад по источниот брег на Охридското Езеро односно по патот Св. Наум - Охрид до манастирот Св. Стефан.

Загрозувања: Во границите на паркот присутни се поголем број на негативни антропогени дејствија: засипување на мочуриштето кај Студенчишта со шут и отпаден материјал со што постои опасност да се уништи еден природен феномен создаван со милениуми, присуството на голем број депонии на источните падини на Галичица, недозволен лов и риболов и собирање на лековити растенија со што се доведува до уништување и деградација на флората и фауната. Како загрозувач на природната средина, особено на шумскиот фонд, претставува подигањето на спортски терени на северните падини на Стара Галичица, односно, крчењето на терени и патеки на простори на кои се среќаваат најубавите примероци од букови и елови шуми.

Меѓународен статус: Категорија II по IUCN-Национален Парк.

ОСОЈ НИПР (научно-истражувачки природен резерват-предлог)

Меѓу селата Трпејца и Љубаниште, кај месноста Осамено Брдо, на површина од 70 ha, се среќава асоцијацијата *Quercus trojanae phillyreo-lilietosum*. На падините према езерото егзистира тип на вегетација во чиј состав позначајни видови се: *Phillyrea media*, *Ruscus aculeatus*, *Clematis flammula*, *Lilium heldreichii*, *Fritillaria ionica v. ochridana*, *Lilium candidum*.

Овде преовладува црниот габер, меѓутоа, многу од медитеранските видови опстанале до денес, благодарение на влијанието на медитеранската клима преку превојот кај афасан.

Научно-истражувачки ботанички објект.

Добра состојба.

Меѓународен статус: Категорија I b по IUCN и режим на заштита 5.

МАКЕДОНСКИ ДАБ СП (споменик на природата-заштитен)

Дабовото стебло (*Quercus Macedonica*) се наоѓа во село Трпејца и истото е најголемото стебло од овој вид во Македонија. Височината му изнесува 18 m, а обемот на деблото е 4,60 m.

Има дендролошка и образовна намена.

Добра состојба.

Меѓународен статус: Категорија III по IUCN и режим на заштита 6.

ОХРИДСКО ЕЗЕРО СП (споменик на природата-заштитен)

Во Охридското Езеро заради географската изолираност и поволните хидрографски услови, зачувани се и во него живеат околу 146 видови ендемични организми. Еден дел од нив претставуваат живи фосили речиси неизменети од времето на терциер наваму-ендемскиот сунгер, реликтните видови полжави (над 27) од кои 86% се ендемични, неколкуте реликтни видови глисти, охридската пастрмка (*Salmo letnica*), белвицата (*Acantholingua ochridana*) и други видови риби со ендемски карактер како и поголем број реликтни видови алги меѓу кои најбројни се дијатомеите. Заради ваквото богатство со природни вредности, Охридското Езеро во 1979 год. е внесено во списокот на светското наследство како природно добро, а во 1980 год. поради значајните културно-историски вредности во поширокиот простор тоа е номинирано и како Охридско природно и културно-историско подрачје.

Површината на езерото изнесува 23000 ha.

Важно за едно од најзначајните туристички знаменитости во Македонија и со културно историско значење од светски размери; научно-истражувачки зоолошки објект и со посебни геоморфолошки и хидролошки вредности; објект со многустрана биолошка намена; биотоп на слатководна фауна и орнитофауна;

Присутни негативни појави од антропогени дејствија: диви депонии, дивоградби, насипување на делови од крајбрежјето со градежен шут, опасност од загадување на изворите кај Св. Наум од постојната сообраќајница. Треба да се превземат ригорозни мерки за спречување на присутните деградации.

Меѓународен статус: Категорија III по IUCN и режими на заштита 2, 4, 5 и 7.

Може да констатираме дека на просторот и во негова непосредна близина, предложен за изработка на Урбанистички план за с. Трпејца (измена и дополна), општина Охрид, има евидентирано природно наследство, кое би било загрозено или би се нарушила биолошката и пределската разновидност во тој простор.

Просторот предвиден за проширување на планскиот опфат на с. Трпејца е во Национален Парк Галичица и во непосредна близина на Охридското Езеро, заради што е потребно при изработка на Урбанистички план за село Трпејца, да се предвидат соодветни мерки за заштита согласно Законот за заштита на природата и строго да се почитуваат режимите за заштита, согласно валоризацијата дадена во Просторниот план на РМ (2004год) - експертски елаборат за заштита на природното наследство, како и заштитните категории спрема Комисијата за национални паркови и заштитени подрачја (Commission on National Parks and Protected Areas кратенка CNPPA) при Меѓународниот сојуз за заштита на природата и природните богатства (International Union for Conservation of Nature and Natural Resources - кратенка IUCN).

Заштитни категории према Меѓународниот сојуз за заштита на природата и природните богатства (International Union for Conservation of Nature and Natural Resources - кратенка IUCN):

Меѓународен статус: IUCN II - Национални паркови

Националните паркови се релативно големи области кои содржат репрезентативни примероци за значајните природни региони, или каде растителните и животинските видови, геоморфолошките појави и области се од специфична

научна, образовна и рекреативна значајност (интерес). Тие содржат еден или неколку цели екосистеми кои не се материјално земени од човекова експлоатација или окупација. Најкомпетентните авторитети во земјата кои имаат јурisdикција врз тие области да преземат чекори за заштита или елиминирање на експлоатацијата и окупацијата и ефективно да се грижат за почитување на еколошките, геоморфолошките или естетските карактеристики.

Областа треба да е одржувана така, за да ги одржува рекреативните и образовните (научни) активности на контролирано ниво. Областа да се одржува во природна или скоро природна состојба. Влегувањето на посетителите да е под специјална контрола за образовни, културни и рекреативни цели. Спортскиот лов не е во компатибилна употреба. Но треба да се изберат цели за уредување.

Меѓународен статус: IUCN III - Споменици на природата

Овие категории обично содржат една или повеќе специфични природни обележја со извонредно национално значење, кои поради единственоста и реткоста, мораат да бидат заштитени. Овие специфични карактеристики за да бидат идеално заштитени треба да бидат ослободени од нарушувањата создадени со човечките активности или тие активности треба да бидат сведени на најмала моќна мера, т.е. не треба да постои евиденција на такви активности. Овие области не се по големина одредени доколку содржат различност на карактеристики или репрезентативни екосистеми кои ќе ги оправдаат нивните вклучувања како национален парк. Големината не е значаен фактор, овие области треба само да бидат доволно големи за да го заштитат интегритетот на положбата. Иако оваа категорија моќе да има рекреативна и туристичка вредност, треба да биде управувана така, за да биде релативно ослободена од човековото вознемирување.

Овие области моќе да ги поседуваат или управуваат две центри или други државни владини агенции или организации толку долго колку е потребно да се осигура дека ќе бидат уредени кон заштита на нивните важни карактеристики за подолг период.

Заштитни режими, согласно валоризацијата дадена во Просторниот план на Република Македонија (2004 година) - експертски елаборат за заштита на природното наследство:

РЗ 2: Режим на заштита за површински геоморфолошки споменици

Ограничувања:

Сpreма правилата треба да биде забранета секоја дејност која би го обезвредила, оштетила или уништила споменикот и би му ја изменила неговата своєвидност, која посебно се однесува на:

- градежни работи (градење патишта и инфраструктурни објекти), откопување или засипување на теренот, во потесното подрачје на споменикот на природата;
- градење на сите видови градби во потесното подрачје на споменикот на природата;

- поставување или полагање на површински енергетски водови на потесното подрачје на споменикот на природата (на пр. електрични водови, гасоводи, нафтоводи, телефонски водови и т.н.);
- копање или стопанско искористување на рудните богатства на потесното подрачје или споменикот на природата;
- фрлање отпадоци на поширокото или потесното подрачје на споменикот на природата;
- поставување рекламни или други видови табли, знамиња или светлосни натписи на поширокото подрачје на споменикот на природата;
- сокривање или нарушување на поважните видици на споменикот со нови градби, огради, антени, пичани водови и т.н. на поширокото или потесното подрачје на споменикот;
- изведување на екскурзии, спортови (на пр. качување по карпести обелисци) кои се опасни за извршувачот, но и за природниот споменик.
- По исклучок и по претходна согласност на соодветната служба за заштита можено е:
- да се уреди споменикот на природата за посета на јавноста (да се изградат на пр. врвици и патишта за посетителите, видици, одморалишта, да се направат огради, табли со известувања или забрани и т.н.);
- отстранувањето на вегетацијата поради подобар изглед на споменикот на природата (на пример: кастрење дрвја и грмушки што го запираат видикот кон споменикот) и т.н.
- такво научно истражување, кое би можело да ја загрози карактеристиката на споменикот на природата (на пр. земање на камени узорци, сондирање на теренот и т.н.);
- поставување на спомен табли на поширокото подрачје на споменикот на природата.

Забелешка:

Домашните научно истражувачки организации кои се занимаваат со геоморфолошки и други природонаучни истражувања можат да добијат општа дозвола за научни истражувања на геоморфолошките споменици откако ќе ги засноваат своите потреби и откако ќе бидат запознаени со порано наведените и со други можни заштитни услови и правила. На соодветната служба за заштита треба само да и се дојави датата и должината на времетраењето на секоја посета и видот на научно истражување како и името (имињата) на истражувачите односно соработниците, кои го извршуваат испитувањето.

РЗ 4. Режим на заштита за хидролошки споменици

Ограничувања:

Со правилата е забрането:

- секако загадување на водата (на пр. да се испуштаат технолошки отпадни води, течни отпадоци, канализациски води и т.н.);
- да се искористуваат хидроенергетски (на пр. градење на брани, собирни езера за протечни, деривациски или прецрпни електрани, да се градат други разни хидроенергетски објекти и т.н.);

- да се менува природната температура на водата (на пр. при употреба на водата за ладење на енергетски или индустриски објекти);
- секоја друга промена на составот на водата (на пр. промена на pH, на количеството на органски или неоргански растопени но цврсти во водата материи);
- менување на водниот режим (на пр. времено или стално одземање или додавање вода);
- поголеми регулациски градежни работи (на пр. промена на насоката, обликот или длабочината на коритото, градење на прагови, утврдување на бреговите со зидани или бетонски насипи, градење на водени пречки и т.н.);
- да се градат градби од сите видови на брегот или во непосредна близина на брегот (на пр. станови или викендици, туристички објекти, стопански градби, паркиралишта);
- да се ограничи пристапот до водата доколку тоа не е од заштитни причини или за заштитата на обработливите површини во близина (на пр. огради, долови и други пречки и т.н.);
- фрлање или пуштање на сите видови отпадоци во коритото, на брегот или во непосредната близина на водата,;
- возење со моторни чамци (освен со електрични мотори на акумулатор).

По исклучок и по претходна согласност на соодветната служба за заштита моќно е:

- да се градат патишта, мостови и инфраструктурни објекти на потесното подрачје на хидролошкиот објект односно водниот тек;
- да се менува крајбрежната вегетација (на пр. да се проредуваат и сечат дрвја и грмушки, да се засадуваат бреговите и т.н.);
- да се внесуваат (воведуваат) нови животински или растителни видови во водата или на крајбрежјето;
- да се одзема спруд, песок или калиште од крајбрежјето, спрудите или од дното на коритото, помали регулациски, градежни работи (чистење на дното на определени делови и т.н.).

Забелешка:

Наведените ограничувања не ваѓат за постојаната состојба која моќеби не е во склад со заштитениот режим освен ако тоа не е во одделни примери наведено.

Дозволено е:

- возење со чамци и едрење;
- да се посетуваат бреговите;
- да се задржува околу водата (на пр. сончање);
- да се Шета околу водата ако тоа не е во спротивност со други интереси (на пр. стопански, водозаштитни или риболовни);
- риболов (во согласност со прописите за рибарство);
- капење, истражување на водената фауна и флора хидролошки и други природонаучни истражувања.

РЗ 5: Режим на заштита за ботанички споменици на природата

Ограничувања:

Соопределба на забрането:

- секоја работа која би ги изменила растителниот состав на самиот локалитет односно биотоп, на пр. отстранување или менување на вегетацијата. Менување на водната состојба (на пр. испуштање, дигање или спуштање на нивото од водата, менување на киселоста или алкалноста на почвата, поплави, отстранување на земјата или каменитата подлога, засишување, фрлање на отпаден материјал и т.н.), градење на сите видови земјени работи);
- да се кинат цвеќиња, да се ископачуваат, берат, оштетуваат или кршат растенијата (зеленило, дрвја и грмушки) или да се уништуваат вегетационите формации кои се под посебна заштита (наведени се во описот);
- да се собираат семиња и плодови на растенијата кои се под посебна заштита;
- секакви други работи на постојниот локалитет кои штетно влијаат на растението или вегетационите формации, кои се под посебна заштита (наведени се во описот);
- да се изведуваат такви мелиорациони или регулациони работи во околината чии штетни последици може да се осетат на потесниот локалитет;
- да се загадуваат површински или подземни води кои би ги влошувале растителните услови на потесните локалитети;
- да се загадува воздухот со прашина или отровни гасови што условува влошување на растителните услови на потесниот локалитет.
- По исклучок и по претходна согласност на соодветната служба за заштита, може:
- да се собираат растенија, нивните семиња или плодови за научно истражување или културно воспитни потреби;
- такво проучување на одделни растителни видови или вегетациони формации, односно нивниот биотоп, кои можат да ги влошат растителните услови или да се оштети популацијата на видовите.

Забелешка:

Домаќините научно истражувачки организации кои се занимаваат со биолошки односно природонаучни истражувања, можат да добијат општо одобрение за научни истражувања на ботаничките споменици на природата, откако ќе ги засноваат своите потреби и откако соодветната служба ќе ги запознае со порано наведените и други можни заштитни режими. На соодветната служба за заштита треба да ја пријават датата и траењето на секоја посета, видот на научното истражување и да го јават името (или имињата) на истражувачите, односно соработниците, кои ќе ја направат посетата.

Дозволено е:

- постојното стопанско искористување како на пр. косење, пасење, обработка на земја, шумско искористување (ако не се посебно наведени работите кои се во спротивност со интересите на заштитата);
- лов;

- риболов,
- посета на локалитетите и фотографирање на растенијата (ако тоа не е опасно за растителните видови или вегетациските формации и ако тоа не е посебно ограничено во конкретниот пример).

1.1.1.1 РЗ 6: Режим на заштита за дендролошки споменици

Ограничувања:

Со правилата е забрането:

- да се сечат, да се поткаструваат, да се кршат односно поинаку насилно да се оштетуваат дрвјата, нивните стебла, корењата и гранките;
- да се менуваат растителните услови, на пр. да се отстранува земјата, да се откриваат корењата, да се засипуваат растителните реони односно површини над корењата (повремено или стално), да се поплавуваат растителни реони, да се менува нивното на водата од почвата и киселоста односно алкалноста на почвата, да се испуштаат штетни течности или гасовити материи на подрачјето на растителниот реон и да се фрлаат отпадни материи;
- да се менува постојната осончаност на дрвјата и растителните реони (на пр. разголнување на крошната или стеблото, да се засенуваат дрвјата со градби или уреди и т.н.);
- да се закачуваат или поставуваат туѓи тела на стеблото, корењата или гранките (на пр. сијалици, дрвачи за мрежни водови, таблици, орманчиња, антени, разгледниста, скалила и т.н.);
- да се градат поголеми постојани објекти или градби на подрачјето на непосредниот растителен реон.
- По исклучок и по претходна согласност на соодветната служба за заштита може:
- да се менува значењето на почвата на непосредниот растителен реон (на пр. да се асфалтира, бетонира, поплочува, да се засадуваат грмушки, дрвја и треви и т.н.);
- да се изведуваат санитарни работи (на пр. да се пломбираат стеблата, да се отстрануваат гранките и врвовите, да се врзуваат стеблата и гранките, да се зацврстува тлото да се уништуваат штетниците и т.н.);
- да се поставуваат помали привремени објекти (на пр. платформи, киосци) на подрачјето на непосредниот растителен реон;
- да се собираат цветови или плодови односно семиња;
- научно-истражувачка работа која може да влијае на биолошкиот состав на дрвото (на пр. земање лесни профили од стеблото, гранките и корењата).

Забелешка:

Наведените ограничувања не ваѓат за постојната состојба која можеби не е во склад со заштитниот режим освен ако тоа не е во одделни примери наведено.

Дозволено е:

- научно истрапување кое Шго не влијае на биолоШката состојба на дрвјата (дендролоШки мерења и т.н.);
- определено стопанско искористување кое не го оШгетува дендролоШкиот споменик (земање на семиња или плодови за размнопување и т.н.).

РЗ 7: Режим на заштита за зоолошки споменици на природата

Ограничувања:

Со правилата е забрането:

- секоја работа која ќе ги измени пувотните услови на потесниот локалитет односно биотоп, на пр. отстранување или промена на вегетацијата, промена на водената состојба (на пр. исушување, подигање или спуштање на нивото на почвената вода, поплави и т.н.) градење на сите видови и земјени работи, отстранување на земјени или каменести подлоги, засипување (фрлање на отпаден материјал);
- да се ловат или собираат пувотни за ненаучни работи, да се бркаат или уништуваат пувотни (возрасни примероци или нивните развојни форми) како и пувотински групи кои се под посебна заштита (наведени се во описот);
- да се уништуваат или оШгетуваат гнезда или места каде Шго пувотните се размнопуваат или здрупуваат;
- да се предизвикуваат буки, експлозии или вибрации;
- веШгачки да се осветлуваат пувотните, нивните гнезда, пувотинските пувевалишта, засолништа или местата каде Шго се хранат или размнопуваат пувотните;
- на друг начин да се посегнува на потесниот локалитет и на тој начин Шгетно да се влијае на пувотните кои се под посебна заштита (наведени се во описот);
- да се изведуваат такви мелиорациски или регулациски работи во околината чии Шгетни последици е мопуно да се осетат на потесното подрачје;
- да се загадуваат површинските и подземните води кои ги ослабуваат пувотните услови на потесниот локалитет;
- да се загадува воздухот со прашина, аеросоли или отровни гасови и на тој начин да се влопуват пувотните услови на потесниот локалитет.
- По исклучок и по претходна согласност на соодветната слупуба за заштита мопуно е:
 - да се собираат или ловат примероци на пувотни или нивните развојни форми за научно истрапувачки или културно воспитни потреби;
 - такви истрапувања на одделни пувотински видови или групи и нивните биотопи, кои мопуат да им попречат на нивните пувотни услови;
 - да се набљудуваат или фотографираат пувотните под стручно водство.

Забелешка :

ДомаШните научно-истрапувачки организации кои се занимаваат со биолоШки односно природонаучни истрапувања, мопуат да добијат опШго одо-

брение за научни истражувања на ботаничките споменици на природата откако ќе ги засноваат своите потреби и откако соодветната служба ќе ги запознае со порано наведените и можни други заштитни режими. На соодветната служба за заштита треба да ја пријават датата и траењето на посетата, видот на научното истражување и да го јават името (или имињата) на истражувачите, односно соработниците, кои ќе ја направат посетата.

Дозволено е:

- постојано стопанско искористување, како на пример: косење, пасење, обработка на земја, шумско искористување, доколку во одделни примери не се назначени одделните работи кои се во спротивност со интересите на заштитата;
- ловење, доколку не се однесува на видовите кои се предмет на заштита и ако не се одделно означени дека се во спротивност со интересите на заштитата;
- риболов, доколку не се однесува на видовите кои се предмет на заштита и ако не се одделно означени дека се во спротивност со интересите на заштитата.

Доколку при изработка на Урбанистичкиот план или при уредувањето на просторот се дојде до одредени нови сознанија за природно наследство кое може да биде загрозувано со урбанизација на овој простор, потребно е да се предвидат следните мерки за заштита на природното наследство:

Ова се дел од предвидениите мерки:

- Утврдување на границите и означување на сите објекти прогласени и предлодени за прогласување како природно наследство;
- Забрана за вршење на какви било стопански активности кои не се во согласност со целите и мерките за заштита утврдени со правниот акт за прогласување природното добро или просторениот план за подрачје со специјална намена;
- Во подрачјето и зоните со строга заштита дозволени се само научно-истражувачки активности;
- Во просторите со карактер на природно наследство дозволено е користење на растителни и животински видови само во санитарно-здравствени цели;
- На подрачјата кои се предлодени за заштита како природно наследство, изградбата и уредувањето до прогласувањето на истите мора да се врши согласно претходно направената валоризација на природните вредности и влијанијата врз животната средина;
- Магистралната и останатата инфраструктура (надземна и подземна) да се води надвор од објектите со природни вредности, а при помали зафати потребно е нејзино естетско вклопување во природниот пејзаж;
- Воспоставување на мониторинг, перманентна контрола и надзор на објектите со природни вредности и преземање на стручни и управни постапки за санирање на негативните појави;
- Воспоставување на стручна соработка со соодветни институции во окрпувањето за заштита на пограничните простори со природни вредности (паркови и резервати);

- Почитување на начелата за заштита на природата согласно Законот за заштита на природата (Сл. в. на РМ бр.67/04 и бр.14/06).

Културно-историско наследство

Во своето милениумско постоење, човековата цивилизација од праисторијата до денес, на територија на Р. Македонија, оставила значајни траги од вонредни културни, историски и уметнички вредности, кои го потврдуваат постоењето, континуитетот и идентитетот на македонскиот народ на овие простори.

Просторниот аспект на недвижното културно наследство е предмет на анализа во корелација со долгорочната стратегија за економски, општествен и просторен развој, односно стратегијата за зачувување и заштита на тоа наследство во услови на пазарно стопанство.

Републичкиот завод за заштита на спомениците на културата, за потребите на Просторниот план на Републиката, изготви **Експертен елаборат за заштита на недвижното културно наследство** во кој е даден Инвентар на недвижно културно наследство од посебно значење.

Инвентарот содржи список на регистрирани и евидентирани недвижни културни добра, што подразбира список на недвижните предмети со утврдено својство споменик на културата, односно на недвижните предмети за кои основано се претпоставува дека имаат споменично својство. Тоа се: археолошки локалитети, цркви, манастири, џамии, бањи, безистени, кули, саат кули, турбиња, мавзолеи, конаци, мостови, згради, куќи, стари чаршии, стари градски јадра и други споменици со нивните имиња, локации, блиските населени места, период на настанување и општините во кои се наоѓаат спомениците.

Согласно Законот за заштита културното наследство (Сл.весник на РМ бр. 20/04), видови на недвижно културно наследство се: споменици, споменички целини и културни предели.

Значаен дел од недвижното културно наследство (околу 45%), се наоѓа во **руралните населби** и ридско-планинските подрачја, кои се целосно или делумно напуштени, што значително ја условува нивната заштита и користење.

На подрачјето кое е предмет на анализа регистрирани се недвижни културни добра (Екпертен елаборат):

Поединечни (архитектонски) споменици :

1. *Црква Св.Богородица Захумска, Трпејца, 14 век;*

Во **Археолошката карта на Република Македонија**, која ги проучува предисториските и историските слоеви на човечката егзистенција, од најстарите времиња до доцниот среден век, на анализираното подрачје, евидентирани се локалитети:

- **КО Трпејца - Глажио-Селиште**, средновековна населба, се наоѓа североисточно од селото, од левата страна на патот Охрид-Галичица-Преспа; **Градиште-Осој**, средновековна тврдина, се наоѓа југоисточно од селото; **Заум**, осамени наоди од старохристијанско време и средновековна населба, се наоѓа во црквата Св.Богородица Захумска; **Кале**, населба од доцноантичко време, се наоѓа на југозападна страна од селото; **Црна Пеш-Крсион Заб**, населба од неолитско време, се наоѓа на околу 700 м јужно од селото;

Според Просторниот план на Р.Македонија, најголем број на цели се однесуваат на третманот и заштитата на културното наследство во плановите од пониско ниво.

При изработка на планска документација од пониско ниво, да се утврди точната позиција на утврдениот *локалитет со културно наследство* и во таа смисла да се применат плански мерки за заштита на недвижно културно наследство:

- задолжителен третман на недвижното културно наследство во процесот на изработката на просторните и на урбанистичките планови од пониско ниво заради обезбедување на плански услови за нивната заштита, остварување на нивната културна функција, просторна интеграција и активно користење на спомениците на културата за соодветна намена, во туристичкото стопанство, во малото стопанство и услугите и во вкупниот развој на државата;
- планирање на реконструкција, ревитализација и конзервација на најзначајните споменички целини и објекти и организација и уредување на контактниот, околниот споменичен простор заради зачувување на нивната културно-историска димензија и соодветна презентација;
- измена и дополнување на просторните и урбанистичките планови заради усогласување од аспект на заштита на недвижното културно наследство;

Согласно Закон за просторно и урбанистичко планирање (Сл. весник на РМ бр. 51/05), во просторните и урбанистички планови, врз основа на документацијата за недвижното културно наследство, задолжително се утврдуваат: плански мерки за заштита на спомениците на културата, како и насоки за определување на реџимот на нивната заштита.

Вградувањето соодветен реџим за заштита на недвижното културно наследство во просторен и урбанистички план се врши според заштитно-конзерваторски основи за културно наследство (Согласно чл. 71 од Законот за заштита на културно наследство).

Недвижното културно наследство, без оглед дали е во прашање градителска целина или поединечен објект, како заедничко културно богатство на светот, во просторните и урбанистичките планови треба да се третира на начин кој ќе обезбеди негово успешно вклопување во просторното и организационото ткиво на градовите и населените места или пошироките подрачја и потенцирање на неговите градежни, обликовни и естетски вредности.

Заштита од воени разурнувања, природни и техничко-технолошки катастрофи

Согласно Просторниот план на Република Македонија и согласно Законот за одбрана (Сл.в.на РМ бр.42/01), Законот за заштита и спасување (Сл.в.на РМ бр.36/04) и Законот за управување со кризи (Сл.в.на РМ бр.29/05), просторот кој е предмет на анализа се наоѓа во регион со **висок степен на загроеност од воени дејства**. Според тоа во согласност со член 53 од Законот за заштита и спасување (Сл.в.на РМ бр.36/04) задолжително треба да се применуваат мерките за заштита

и спасување. Тоа опфаќа пред се изградба на објекти отпорни на сеизмички дејствија, регулирање на водотеците и изградба на систем на одбранбени насипи, изградба на снеготопни појаси и пошумување на голините, обезбедување на противпожарни пречки, изградба на објекти и заштита и изградба на потребната инфраструктура. За ефикасна заштита на населението и материјалните добра, задолжително треба да се обезбедат средства за лична и колективна заштита, материјално-технички средства потребни за спроведување на мерките за заштита и спасување, обука за примена на средствата за заштита и спасување во за тоа предвидените центри.

Обврска за изградба на засолништа за основна заштита имаат инвеститорите на објектите наменети за телекомуникации, телевизиски, радио и печатени медиуми, **значајни индустриски и енергетски објекти**, значајни сообраќајни објекти и објекти наменети за јавни здравствени служби, образованието и културата.

Обврската за изградба на засолништа се однесува на загрозените зони. Загрозените зони ги утврдува Владата и истите се составен дел на просторните и урбанистичките планови.

Начинот на изградба, одржувањето и користењето на засолништата и другите заштитни објекти и определувањето на потребниот број на засолнишни места со уредба ги уредува Владата.

Обврската на планирање и изградба на засолништа заради заштита на населението од воени разурнувања во станбените, стопанските, деловните, јавните и другите видови на градежни објекти е уредено со повеќе закони и подзаконски акти, и тоа: Законот за одбрана (Сл.весник на РМ,бр.42/2001), Законот за заштита и спасување (Сл.весник на РМ,бр. 36/2004 и 49/04), Законот за управување со кризи (Сл.весник на РМ,бр. 29/2005), Законот за просторно и урбанистичко планирање (Сл.весник на РМ,бр.51/2005), Уредба за начинот на изградбата, одржувањето и користењето на засолништата и другите заштитни објекти и определувањето на потребниот број засолнишни места (Сл.весник на РМ,бр.80/2005), Уредба за спроведување на засолнувањето (Сл.весник на РМ,бр.93/2005), Уредба за начинот на применувањето на мерките за заштита и спасување, при планирањето и уредувањето на просторот и населбите, во проектите и при изградба на објектите, како и учество во техничкиот преглед (Сл.весник на РМ,бр.105/2005), Одлука за утврдување на загрозени зони (Сл.весник на РМ,бр.105/2005), Правилник за стандарди и нормативи за урбанистичко планирање (Сл.весник на РМ,бр.78/06).

Сеизмичките појави-земјотресите се доминантни природни непогоди во Република Македонија, кои можат да имаат катастрофални последици врз човекот и природата.

Присутни се низ вековите, на десет сеизмички зони во земјата или во нејзината поблиска и поширока околина. Земјотресите со умерени магнитуди ($M < 6,0$) можат да предизвикаат сериозни разурнувања, бидејќи традиционално градените објекти, особено во руралните средини, не можат да ги издржат овие земјотреси без значителни оштетувања.

Историските податоци покажуваат дека силните земјотреси генерирани на територијата на државата се проследени и со појава на колатерални хазарди (ликвифакција, одрони, свлечишта, пукнатини, раседници, померувања), со

доминантни одрони и свлечишта, што уште повеќе ги зголемува негативните последици на земјотресите.

Во досегашниот просторен развој на Републиката, природните богатства, географските, морфолошките и другите погодности имале доминантно влијание врз изградбата и уредувањето на нејзината територија, без оглед на присутните сеизмички ризици. Тоа создава конфликтна ситуација во која најголемите градови, најголем број на населението, индустриските капацитети и најзначајните комуникации, како што се коридорите север-југ и исток-запад, се лоцирани во зоните со најголема сеизмичност (интензитет од VIII-X степени на МСК- 64).

Просторот каде е лоцирана зоната **се наоѓа во зона на VIII степени по Меркалиевата скала на очекувани земјотреси.**

Намалување на сеизмичкиот ризик може да се изврши со задолжителна примена на нормативно-правна регулатива, со која се уредени постапките, условите и барањата за постигнување на технички конзистентен и економски одрлив степен на сеизмичка заштита, кај изградбата на новите објекти.

Во инвестиционите проекти треба да се разработат мерките за заштита на човекот, материјалните добра и животната средина од природните катастрофи.

Неопходно е перманентно ажурирање на плановите за заштита од елементарни непогоди, кои согласно законските обврски постојат за целата територија на државата, поради присутниот сеизмички hazard, како и изложеноста на други природни катастрофи.

Со реализација на наведените приоритети се создаваат реални услови за успешна енергетска превенција и намалување на сеизмичкиот ризик на територијата на Република Македонија, односно за ефикасен менаџмент на ефектите и вонредните состојби предизвикани од силните сеизмички сили.

За успешно функционирање на **заштитата од природни и елементарни катастрофи** во процесот на урбанистичко планирање потребно е да се превземат соодветни мерки за **заштита од пожари**, односно евентуалните човечки и материјални загуби да бидат што помали во случаи на појарите.

Во однос на диспозицијата на противпожарната заштита, населеното место во случај на пожар ќе го опслужува противпожарната единица од Охрид. Во процесот на планирање потребно е да се води сметка за конфигурација на теренот, степен на загрозеност од појари и услови кои им погодуваат на појарите: климатско-хидролошките услови, руцата на ветрови и слично кои имаат влијание врз загрозеност и заштита од појари.

Заради поуспешна заштита од ваквите појави во урбанистички планови се превземаат низа мерки за отстранување на причините за предизвикување на појари, спречување на нивното ширење, гаснење и укажување помош при отстранување на последиците предизвикани со појари, кои се однесуваат на:

- изворите за снабдување со вода, капацитетите на градската водоводна мрежа и водоводните објекти кои обезбедуваат доволно количество вода за гаснење на појари;

- оддалеченоста меѓу зоните предвидени за станбени и јавни објекти и зоните предвидени за индустриски објекти и објекти за специјална намена за сместување лесно запаливи течности, гасови и експлозивни материи;

- оддалеченоста меѓу објектите со различна намена и отпорност на појари на конструкциите внатре во индустриската зона;

- Широчината, носивоста и проточноста на патиштата со кои ќе се овозможи пристап на противпожарни возила до секој објект и нивно маневрирање за време на гаснење на пожарите;

Заштитата од пожари опфаќа мерки и дејности од нормативен, оперативен, организационен, технички, образовно-воспитен и пропаганден карактер, кои се уредени со Законот за заштита и спасување (Сл.в. на РМ бр.36/04) кој е во согласност со директивите на Европска Унија, како и Уредбата за спроведување на заштитата и спасувањето од пожари.

Во идниот развој за **заштита на просторот од поплави и големи води** треба да се почитуваат насоките и мерките дефинирани во делот на водостопанство. Од останатите метеоролошки појави со карактеристики на елементарни непогоди се манифестираат појавата на **град, луњени ветрови и магли**.

Со цел за поефикасна заштита обавезно е предвидување на современа громобранска инсталација и нејзино континуирано одржување.

Како посебна мерка за заштита од силните ветрови, покрај комуникациите, претставува изборот на вегетација.

Едно од моќните и неопходно потребни превентивни мерки за заштита од **техничко - технолошки катастрофи** е планирањето, кое преку осознавање и анализа на состојбите и опасностите од моќните инциденти, во одржувањето на инсталациите и опремата, треба да создаде прифатлив однос кон животната средина. Притоа основните методолошки постапки за планирање и уредување на просторот се:

- оценка на состојбите на природните компоненти на животната средина и степенот на загрозеност од појава на технички катастрофи;
- оценка на оптовареноста на просторот со технолошки системи со одредено ниво на ризик;
- анализа на меѓусебната зависност на природните услови и постојните технолошки системи;
- дефинирање на нивото на постојниот ризик при редовна секојдневна работа на технолошките системи и при појавата на инцидентни случаи;
- процена на загрозеноста на луѓето и материјалните добра;
- утврдување на критериумите за избор на оптимална варијанта на заштита врз основа на проценетиот степен на загрозеност.
- Со примена на оваа методолошка постапка може да се очекува остварување на следните основни цели за заштита од техничко-технолошки катастрофи:
- максимално усогласување и користење на просторот од аспект на заштита во рамките на просторните моќности;
- вградување на мерките на кои се засновува организацијата на заштита и спасување на човечките животи и материјалните добра од техничко-технолошки катастрофи во определувањето на намената на просторот;
- интегрирање на елементите на загрозеноста во рамките на комплексот на прашањата врзани со заштитата на животната средина.

Заради постигнување на целосна заштита на луѓето, материјалните добра и потесната и пошироката животна средина постојат три нивоа на преземање на сигурносни, превентивни мерки:

Прво ниво: ги вклучува сите мерки кои се преземаат во одржувањето на опремата и инсталациите, заради сигурно користење на опасни материјали во технолошките процеси и одбегнување на технолошки катастрофи.

Второ ниво: се однесува на сите мерки кои треба да обезбедат ограничување на емисијата како последица од попар, експлозија или ослободување на хемикалии, што може да се случи во околности на поголеми индустриски акциденти.

Трето ниво: вклучува мерки кои се преземаат за заштита на животната средина во смисол на ограничување на ефектите од емисија на опасни материји, или последици од попар и експлозии.

- При изработката на плановите од пониско ниво треба да се има предвид следното:
- потребата од оформување на системот на евиденција и анализа на технолошките акциденти, компактибилен на системот МАРС на Европската унија, како база за евиденција на опасни материјали, присутни во технолошките постројки и можни причини на катастрофи.
- потребата од предвидување на превентивни мерки од страна на стопанските субјекти за спречување на технолошки катастрофи, базирани врз анализата на однесувањето на исти или слични постројки.
- потребата од замена на халогенираните јагленоводороди како разладни средства и пропеланти; редукција на сегашната емисија на голем број на опасни супстанции до 50% и редукција на емисија на бензен, хлорметан, духлоретан, бакар и кадмиум од 60-70%; намалување на емисијата на јагленороден-диоксид и сулфур-диоксид и дефосфатизирање и денитрифицирање на отпадниот материјал.
- изработка на соодветни планови и програми за заштита на населението и едукација и тренинг на персоналот во случај на евентуална техничка катастрофа.

Усогласување на планската документација со Просторниот план

Сите активности во просторот треба да се усогласат со насоките на **Просторниот план на државата**, особено значителните и оние кои се однесуваат на планирањето и изградбата на:

- државните инфраструктурни системи (патишта, железници, воздушен сообраќај, телекомуникации);
- енергетските системи, енерговоди и поголеми водостопански системи;
- градежните објекти важни за државата;
- капацитетите на туристичката понуда;
- стопанските комплекси и оние кои се однесуваат на поголеми концентрации (слободни економски зони);
- капацитетите за користење на природните ресурси;
- Просторните планови на регионите, општините и подрачјата од посебен интерес и урбанистичките планови се усогласуваат со

Просторниот план на Републиката, особено во однос на следните елементи:

- намената и користењето на површините;
- мрежата на инфраструктура;
- мрежата на населби;
- заштитата на животната средина;

Насоките на Просторниот план на Републиката во однос на намената и користењето на површините се однесуваат на заложбата при изработката на урбанистичките планови, **површините за сите урбани содржини треба да се бараат исклучиво на површини од послаби бонитетни класи (над IV категорија);**

Посебни мерки и активности за остварување на рационалното користење и заштита на просторот, како и посебни интереси на просторниот развој се:

1. Обезбедување на спроведување на постојните закони и прописи со кои се заштитува просторот, ресурсите и националното богатство и се организира и уредува просторот со цел за вкупен развој.
2. Рационално користење на подрачјата за градба и нивно проширување или формирањето на нови врз база на критериумите за изготвување на соодветна планска документација.
3. Насоките и критериумите за уредување на просторот надвор од градежните подрачја треба да се утврдат со помош на стручни основи и упатствата од ресорите на земјоделството, водостопанството, Шумарството и заштитата на животната средина.
4. Утврдување на можностите за користење на стопанските зони преку внатрешна трансформација, модернизација и подобро користење на просторот и опремата.
5. Постапно дислоцирање на загадувачките дејности од населбите;
6. Создавање на услови за лоцирање на мали стопански единици.

Заклучни согледувања:

Изработката на Урбанистичкиот план за село Трпејца општина Охрид, ќе ги даде влезните параметри и смерници за планирање на предметниот простор и поставувањето на планските концепции и решенија по сите области релевантни за планирањето на просторот, обработени во Просторниот план на Р. Македонија, а во согласност со истиот.

Од аспект на **заштита на земјоделско земјиште** се препорачува:

- **При изработка на планската документација површините за сите содржини треба да се бараат исклучиво на површини од послаби бонитетни класи (над IV категорија). Приоритет е заштитата на земјоделското земјиште и ограничување на трансформација на земјиштето од I - IV класа во неземјоделско земјиште.**

Од аспект на **стопански развој** се препорачува:

- При изработката Урбанистички план потребно е да се имаат во предвид и предусловите и можностите за унапредување и развој на туризмот, преку понуда на разни содржини карактеристични за овој крај.
- Согласно поставките на Концептот и критериумите за развој и организација на туристичката дејност, за непречен развој на вкупната туристичка понуда на ова подрачје, се препорачува, при идната организација на стопанските дејности со Урбанистичкиот план за село Трпејца, да се почитуваат критериумите за заштита и одржлив развој.

Од аспекти на **водослојанска инфраструктура** се препорачува:

- Селото Трпејца се наоѓа на брегот на Охридско Езеро и во границите на националниот парк Галичица. Заради значењето и важноста на Езерото и заштитата на природното наследство, секој субјект е должен во текот на своите активности да се однесува внимателно и рационално во користењето на водите, да го спречува загадувањето на водите и да избегнува било какви негативни ефекти и ризици за човековото здравје и за животната средина.
- Акумулирањето, загаѓањето, црпењето, користењето, пренасочувањето, одведувањето и испуштањето, како и другите дејства врз водите да се вршат под услови, на начин и во постапка утврдени со Законот за води и Законот за животната средина и Законот за заштита на природата.
- Правните и физичките лица кои согласно прописите за заштита на природата се надлежни за управување со заштитените подрачја се должни да вршат мониторинг на водите во тие подрачја и да ги доставуваат резултатите до Министерството за животна средина и просторно планирање.
- Во идниот развој на просторот заради заштита на бреговите на Езерото од лизгање на теренот, појава на ерозија или создавање на суводолици и порои не се дозволува изведба на работи кои би можеле да ги сменат природните услови во околината на Езерото (сечење на дрва и уништување на вегетацијата на бреговите). Активностите да се насочат кон уредување и оплеменување на целиот слив на Езерото.

Од аспекти на **енергетика** се препорачува:

- Од аспект на енергетиката и телекомуникациите локацијата за бензиска станица нема конфликтни точки со постојните и планирани инфраструктури. При изготвување на понатамошната урбанистичка и проектна документација, треба да се побара согласност од локалната електродистрибутивна и телекомуникациска подружница кои се задолжени за одржување на овие инсталации.

Од аспекти на урбанизација и сисџем на населби се ирејорачува:

Исклучителното значење, вредност и чувствителност на просторот на с. Трпејца, кој е предмет на разработка на Условите за планирање на просторот, од аспект на вредностите на природната и создадена средина, наметнуваат потреба во планирањето на просторот да се вградат и почитуваат:

- определбите на Просторниот план во однос на дестимулација на проширување на градешното земјиште и поефикасно и порационално искористување на постојната ангажирана површина;
- определбите за планирање на населбите во крајбрежниот појас потврдени во досието “Унеско“, кои препорачуваат:
 - Регулиран и плански раст и развој на населбите во приобалниот езерски појас;
 - Изградба на туристички населби во крајбрежјето со ограничена туристичка понуда која не предизвикува деградација на природните вредности;
 - Уредување на крајбрежните простори врз основа на регулирана заштита во појас од 300 - 1000 м од бреговата линија.

Од аспекти на домување се ирејорачува:

- Основна определба на станбената изградба во областа на домувањето во село Трпејца во планираниот период треба да биде реализација на зацртаните цели на концепцијата на домувањето во зависност од потребите и економските можности;
- Проекцијата на потребниот станбен простор за село Трпејца во планскиот период треба да се заснива на нормативите зацртани во ППРМ и тоа: 20-25 м²/жител станбена површина, 40-80 м²/стан (оптимална големина), 100% опременост на станот со инсталации и потполно елиминирање, односно замена на субстандардниот станбен фонд;

Од аспекти на јавните функции се ирејорачува:

- Организација на јавните функции, согласно планираната мрежа на населби, да поаѓа од постојната мрежа на јавните функции со запазување на пропишаните стандарди и нормативи согласно Просторниот план на Р. Македонија и под претпоставка дека идниот развој на овие функции ќе се развива во согласност со економските, институционални и други промени кои се во тек;

Од аспекти на сообраќајна инфраструктура се ирејорачува:

- Анализираниот простор има добра поставеност во однос на сообраќајните правци и текови во Р. Македонија, што е од особено значење за успешното обавување на дејностите што се предвидуваат;

Од аспекти на урбанизација и сисџем на населби се ирејорачува:

Од аспекти на заштитата на животната средина се препорачува:

- Во Уредбата за определување на проектите и за критериумите врз основа на кои се утврдува потребата за спроведување на постапката за оцена на влијанијата врз животната средина (Сл.в. на Р.Македонија бр.74/05) се определува за кои проекти задолжително се спроведува постапка за оцена на влијанијата врз животната средина (Прилог 1 од оваа Уредба) и генерално се определени проекти (изложени во Прилог 2 од оваа Уредба) кои би можеле да имаат значително влијание врз животната средина поради што се **утврдува потреба за спроведување постапка за оцена на влијанието врз животната средина**, пред да се издаде решение за спроведување на проектот. Потребата од оцена на влијанијата врз животната средина ја утврдува Органот на државната управа надлежен за работите од областа на животната средина, во согласност со критериумите утврдени во членовите 5, 6, 7 и 8 од оваа Уредба;
- Со оглед на лоцираноста на селото Трпејца во непосредна околина на Охридското езеро, потребно е да се има во предвид заштитата на Охридското езеро од UNESCO, Законот за заштита на Охридското, Преспанското и Дојранското езеро (Сл.в. на СРМ бр.45/77) и Законот за заштита на природата (Сл.в. на РМ бр.67/04);
- Поради близината на Охридското езеро кое со своите географски, рељефни, хидрографски и амбиентални вредности представува **споменик на природата**, потребно е посебно внимание да се обрне на силуетите на новопредвидените објекти и комплекси и нивната височина, за кои е неопходно да се вклопат во динамичниот, разновиден и богат пејзаж во една просторно- естетска и функционална целина;
- Да се почитуваат определбите од “досието за упис на Охридското природно и културно-историско подрачје во UNESCO“, и тоа: регулирана заштита на крајбрежните простори во длабочина од 300-1000 метри во зависност од условите на рељефот и потенцијалната опасност од деградација; регулирање и плански раст и развој на постоечките населби (градови и села) во крајбрежниот простор на езерото; изградба на туристички населби долж брегот на езерото со ограничен квантум на туристичка понуда која не овозможува деградирање на вредностите на просторот и т.н.
- Максимални заложби за строго почитување на сите прописи што произлегуваат од Законот за заштита на Охридското, Преспанското и Дојранското езеро (Сл.в. на СРМ бр.45/77, бр.8/80, бр.51/88, бр.10/90 и бр.62/93);
- При изработката на Урбанистичкиот план да се имплементираат плански мерки за заштита на биодиверзитетот;
- При планирањето на проширувањето на градежниот опфат на селото да се почитува **заштитната зона на патот**, согласно Законот за јавни патишта (чл. 74, Сл.в. на Р.М. бр.26/96);

- Да се внимава да не дојде до искористување на земјиштето на начин и обем со кој би се загрозиле неговите природни вредности, квалитетот, количината и реџимот на површинските и подземните води;
- Особено внимание да се посвети на третманот на **отпадните води** и да се предвидат соодветни технички зафати за нивно **пречистување** и доведување до ниво на квалитет соодветен на квалитетот на водата во Охридското езеро, со што покрај заштитата на квалитетот на водите се заштитува и езерскиот екосистем - флората и фауната во него;
- Задолжително **испитување на пречистените отпадни води** пред испуштање во најблискиот реципиент, со цел да се усогласат вредностите на концентрацијата на материите присутни во пречистената отпадна вода со граничните вредности на максимално дозволените концентрации на материите присутни во реципиентот, дадени во Уредбата за класификација на водите (член 4);
- Да се обезбеди **заштита на планираните коридори** наменети за енергетска инфраструктура;
- Планирање на **современа инфраструктура**;
- **Организирано депонирање на отпадот** со контролиран транспортен систем во постојните депонии, се до реализирање на регионалната депонија планирана со Националниот план за управување со цврст отпад.

Од аспекти на природно наследство се препорачува:

- На просторот и во негова непосредна близина, предлоген за изработка на Урбанистички план за с. Трпејца (измена и дополна), општина Охрид, има евидентирано природно наследство, кое би било загрозено или би се нарушила биолошката и пределската разновидност во тој простор.
- Просторот предвиден за проширување на планскиот опфат на с. Трпејца е во Национален Парк Галичица и во непосредна близина на Охридското Езеро, заради што е потребно при изработка на Урбанистички план да се предвидат соодветни мерки за заштита согласно Законот за заштита на природата и строго да се почитуваат реџимите за заштита, согласно валоризацијата дадена во Просторниот план на РМ (2004год) - експертски елаборат за заштита на природното наследство, како и заштитните категории спрема Комисијата за национални паркови и заштитени подрачја (Commission on National Parks and Protected Areas kratenka CNPPA) при Меѓународниот сојуз за заштита на природата и природните богатства (International Union for Conservation of Nature and Natural Resources - kratenka IUCN).
- Изработката на Урбанистичкиот план за село Трпејца, општина Охрид, може да има значајни ефекти врз природата. Поради тоа од страна на органите на државната власт или советот на општина Охрид, потребно е да се изврши оценка на влијанието на мерките и активностите предвидени со овој план што би можел да ги има врз природата. Оценувањето на влијанијата врз природата се врши во согласност со

одредбите на Законот за заштита на природата, член 15, Сл. весник на РМ бр. 67/04 и бр. 14/06 и друг закон.

- Доколку при изработка на Урбанистичкиот план или при уредувањето на просторот се дојде до одредени нови сознанија за природно наследство кои можат да бидат загрозувани со урбанизација на овој простор, потребно е да се предвидат мерки за заштита на природното наследство согласно Законот за заштита на природата (Сл. весник на Р.М. бр. 67/04 и бр.14/06).

Од аспекти на културно наследство се препорачува:

- При изработка на планска документација од пониско ниво, потребно е да се утврди точната позиција на утврдениот локалитет со културно наследство. Доколку се утврди дека планираните содржини, се во зоната на локалитетот со културно наследство, потребно е да се применат плански мерки за заштита на недвижно културно наследство.

Од аспекти на заштитата и спасување се препорачува:

- Просторот кој е предмет на анализа се наоѓа во зона на VIII^o степени по Меркалиевата скала на очекувани земјотреси, поради што се сугерира задоволување на условите и барањата за постигнување на технички конзистентен и економски одрлив степен на сеизмичка заштита, при изградбата на новите објекти;
- Предметниот простор се наоѓа во регион со **висок степен** на загрозуваност од воени дејства, што наметнува задолжителна примена на мерките за заштита и спасување, во согласност со член 53 од Законот за заштита и спасување (Сл.в.на РМ бр.36/04);

ИЗВОД ОД ПРОСТОРЕН ПЛАН НА РЕПУБЛИКА МАКЕДОНИЈА 2002 - 2020



МИНИСТЕРСТВО ЗА ЖИВОТНА СРЕДИНА И ПРОСТОРНО ПЛАНИРАЊЕ



АГЕНЦИЈА ЗА ПЛАНИРАЊЕ НА ПРОСТОРОТ

Сектор:
Синтезни карти

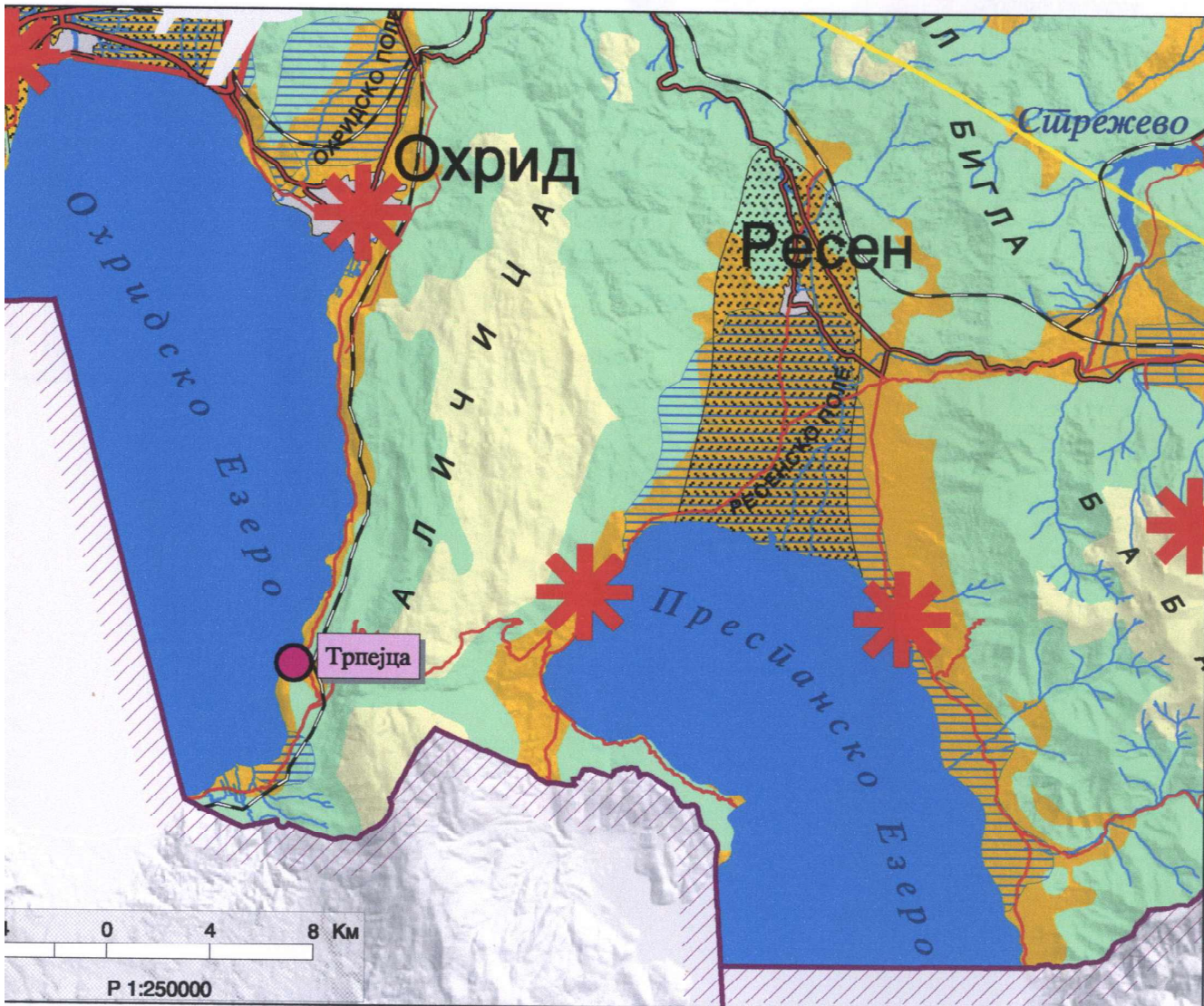
Тема:
Биланс на намена на површините

Користење на земјиштето

Карта бр. 20

Легенда:

- | | | |
|-------------------------|-------------------------------|---------------------------|
| шуми и шумско земјиште | зони за експлоат. на минерали | автопат |
| земјоделско земјиште | туристички простори | магистрален пат |
| наводнувани површини | транзитни коридори | регионален пат |
| високопланински пасишта | туристички центри | железничка мрежа |
| акумулации | | воздухопловно пристаниште |



ИЗВОД ОД ПРОСТОРЕН ПЛАН НА РЕПУБЛИКА МАКЕДОНИЈА 2002 - 2020



МИНИСТЕРСТВО ЗА ЖИВОТНА СРЕДИНА И ПРОСТОРНО ПЛАНИРАЊЕ



АГЕНЦИЈА ЗА ПЛАНИРАЊЕ НА ПРОСТОРОТ

Сектор:

Синтезни карти

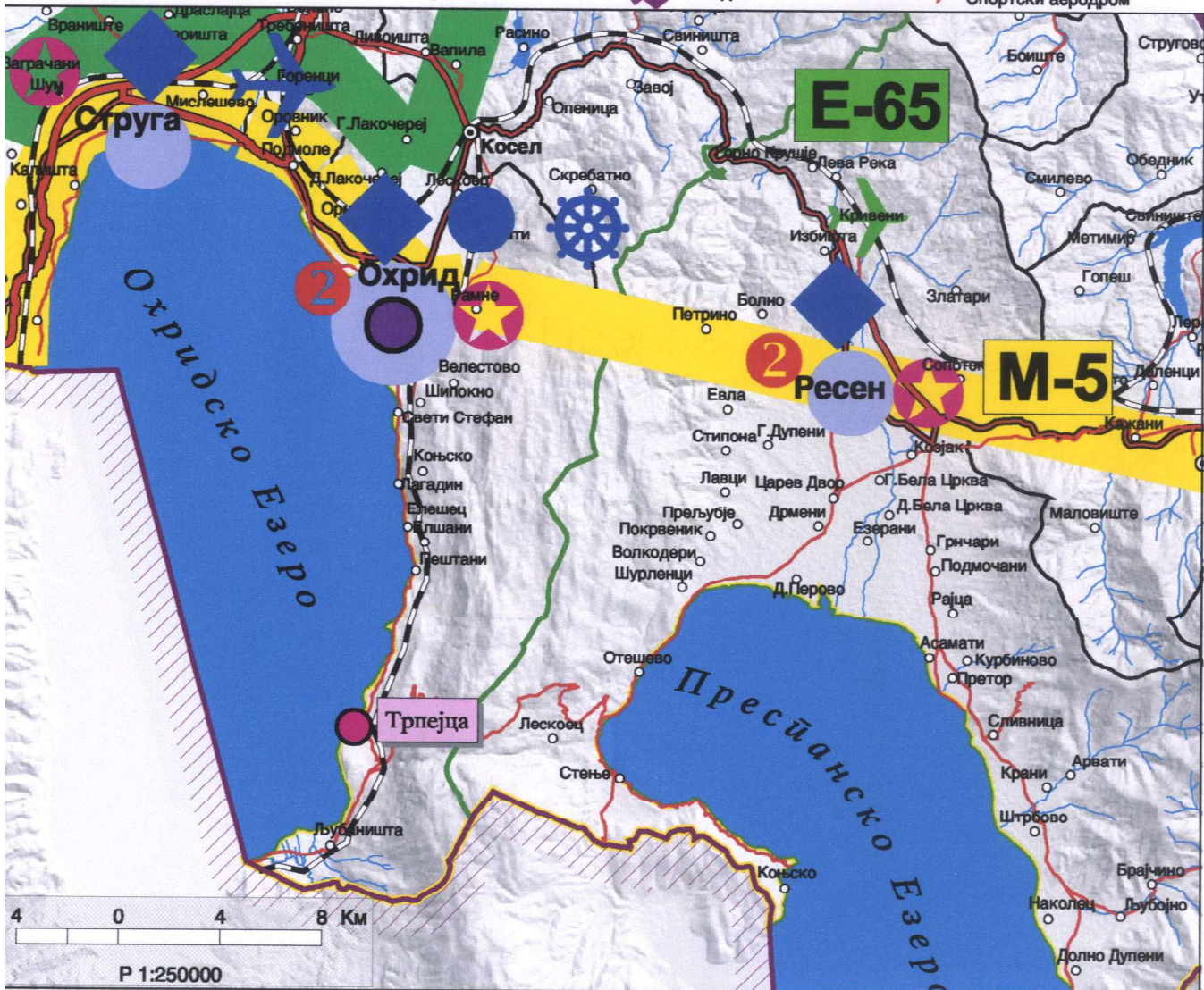
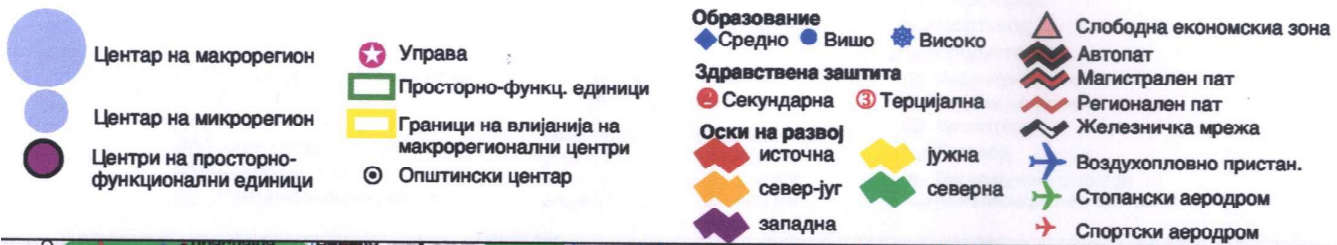
Тема:

Просторно-функционална организација

Систем на населби и сообраќајна мрежа

Карта бр. 22

Легенда:



ИЗВОД ОД ПРОСТОРЕН ПЛАН НА РЕПУБЛИКА МАКЕДОНИЈА 2002 - 2020



МИНИСТЕРСТВО ЗА ЖИВОТНА СРЕДИНА И ПРОСТОРНО ПЛАНИРАЊЕ

АГЕНЦИЈА ЗА ПЛАНИРАЊЕ НА ПРОСТОРОТ

Сектор:
Синтезни карти

Тема:
Техничка инфраструктура

Водостопанска и енергетска инфраструктура

Карта бр. 23

Легенда:

- Изворишта
- Водоводен систем
- Регионален водостопански систем
- Акумулации
- Акумулации по 2020г.
- Природни езера
- Наводнувани површини

Водостопански подрачја

- Термоелектрани
- Хидроелектрани

Далноводи Трафостаници

- 110 kV 110 kV
- 220 kV 220 kV
- 400 kV 400 kV

- Рафинерија
- Нафтовод
- Продуктовод
- Индустриски топлани
- Рудник на јаглен
- Брикетара
- Гасовод
- Регулациони станици
- Канализационен систем



ИЗВОД ОД ПРОСТОРЕН ПЛАН НА РЕПУБЛИКА МАКЕДОНИЈА 2002 - 2020



МИНИСТЕРСТВО ЗА ЖИВОТНА СРЕДИНА И ПРОСТОРНО ПЛАНИРАЊЕ



АГЕНЦИЈА ЗА ПЛАНИРАЊЕ НА ПРОСТОРОТ

Сектор:

Синтезни карти

Тема:

Заштита на животна средина

Реонизација и категоризација на просторот за заштита

Карта бр. 24

Легенда:

Граници на региони за управување со животната средина

Заштита на простори со природни вредности

Рекултивација на деград. простори

Управување со загад. на воздух и вода

Заштита на реки со нарушен квалитет

Заштита на акумулации и реки за водозафати

Рекултивација на деградирани простори

Заштита на земјоделско земјиште

Заштита на шуми

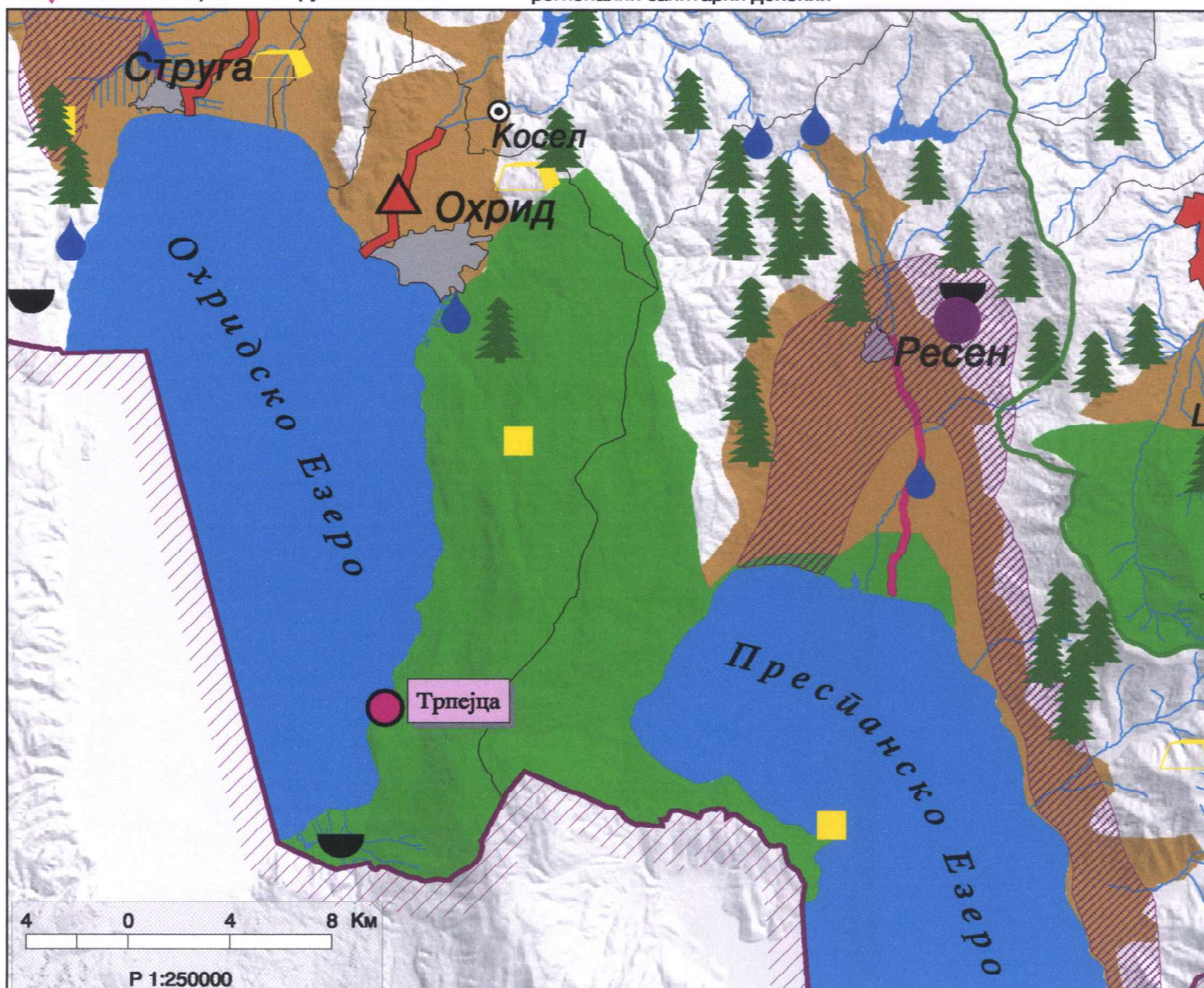
Поволни подрачја за лоцирање регионални санитарни депонии

Поволни хидрогеол. средини за лоцирање на депонии

Споменичко подрачје

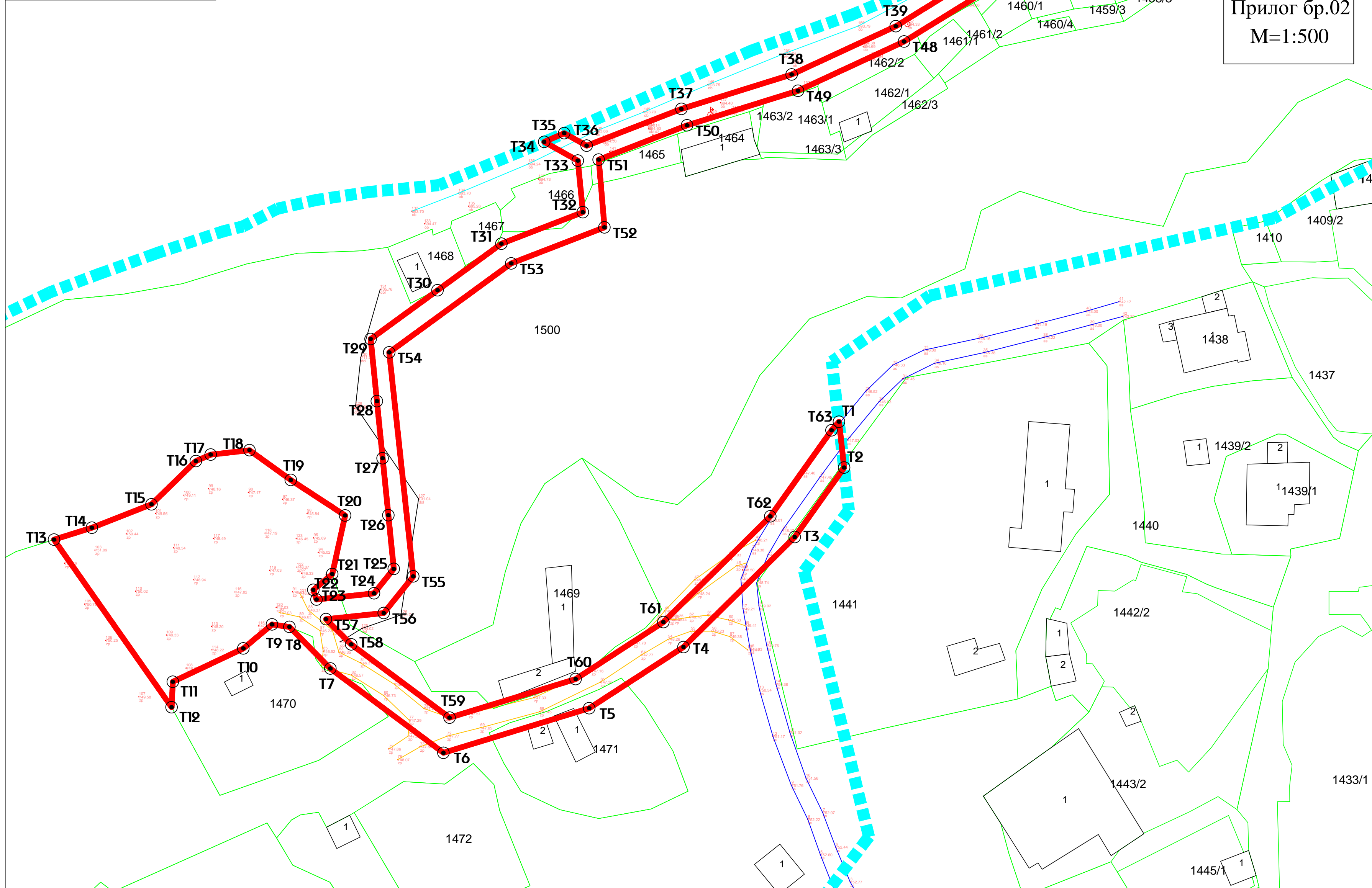
Археолошки локалитети

Споменички целини



ЛЕГЕНДА	
Опис на детали	Значења
контурностопија	
обла	
спирити	
нишан на асфалт	
железнички	
сепрал	
електрична батерија	
контурностопија	
дрво	
точка со дадена надморска висина	
точка со даден брџ	
капа	
граница на плански опфат	
граница на опфат од услови за планирање	

ПОДЛОГА ЗА АЖУРИРАЊЕ	
ТЕРЕНСКА СНИМКА НА ФАКТИЧКА СОСТОЈБА НА ПРОСТОРОТ РАЗМЕРА R = 1:500	
"ГЕОПЛАН ИНЖИНИРИНГ" - ОХРИД ДРУШТВО ЗА ГЕОДЕТСКИ И КАТАСТАРСКИ УСЛУГИ УЛ. ДИМИТАР ВЕЛАНОВ БР. 18 - ОХРИД 060 611 309 077 551 435 078 347 094	
Катастарска Општина Дубница	Лист бр. 865-2261-22
ПЛАНСКИ ОБЛАСТ	Дел предвиден за колектор и Пумпна станица
РАБОТЕН ТИП	Решавање на проблемите
Овластен резултат	Павел Бајковски
Одобрено	16.12.2023
Лист бр.	01



Прилог бр.02
M=1:500

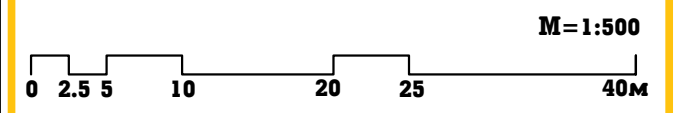
**УРБАНИСТИЧКИ ПРОЕКТ
ВОН ОПФАТ НА УРБАНИСТИЧКИ ПЛАН ЗА
ИЗГРАДБА НА ПРЕЧИСТИТЕЛНА СТАНИЦА
СО НАМЕНА E1.6 ВО СЕЛО ТРПЕЈЦА,
ОПШТИНА ОХРИД**



M = 1 : 500

ЛЕГЕНДА:

	ГРАНИЦА НА ПЛАНСКИ ОПФАТ-П=2641.4m2
	КООРДИНАТИ НА ПРЕКРШНИ ТОЧКИ



НАРАЧАТЕЛ:
ОПШТИНА ОХРИД

УРБАНИСТИЧКИ ПРОЕКТ ВОН ОПФАТ НА
УРБАНИСТИЧКИ ПЛАН ЗА ИЗГРАДБА НА
ПРЕЧИСТИТЕЛНА СТАНИЦА СО НАМЕНА E1.6
ВО СЕЛО ТРПЕЈЦА, ОПШТИНА ОХРИД

АЖУРИРАНА ГЕОДЕТСКА ПОДЛОГА
(Документациона основа)

ИЗГОТВУВАЧ: ГЕОПЛАН ИНЖИНИРИНГ - ОХРИД
ОВЛАСТЕН ГЕОДЕТ: РАДОВАН ПЕЛИВАНОВСКИ geopl.geog.mk

УПРАВИТЕЛ:	БЛАГОЈА РАДЕВСКИ gea			
ТЕХ.БРОЈ:	МЕСТО:	ДАТА:	РАЗМЕР:	ЛИСТ БРОЈ:
03-123/23	СКОПЈЕ	АПРИЛ 2023	1:500	02