



ИНСТИТУТ ЗА УРБАНИЗАМ, СООБРАЌАЈ И ЕКОЛОГИЈА

URBAN PLANNING, TRAFFIC AND ENVIRONMENTAL INSTITUTE

ПРОЕКТНА ПРОГРАМА
ЗА ИЗРАБОТКА НА
УРБАНИСТИЧКИ ПРОЕКТ ВОН
ОПФАТ НА УРБАНИСТИЧКИ ПЛАН СО
НАМЕНА А4.3-СЕМЕЈНИ КУЌИ ЗА
ВРЕМЕН ПРЕСТОЈ – ВИКЕНД КУЌИ
НА КП 32/1, КП 30/3, ДЕЛ ОД КП
30/1 И ДЕЛ ОД КП 1308, КО РАМНЕ
ОПШТИНА ОХРИД

Проектна програма за изработка на Урбанистички проект вон опфат на урбанистички план со намена А4.3-Семејни куќи за времен престој – Викенд куќи, на КП32/1, КП30/3, дел од КП30/1 и дел од КП1308, КО Рамне, О. Охрид

Место: КО РАМНЕ
Нарачател: Радмила Рувинова
Доносител: Општина Охрид
Предмет: Проектна програма за изработка на Урбанистички проект вон опфат на урбанистички план со намена А4.3-Семејни куќи за времен престој – Викенд куќи, на КП32/1, КП30/3, дел од КП30/1 и дел од КП1308, КО Рамне, О. Охрид

Извршител: **ИН-ПУМА**
Поштенски фах 34 Институт за урбанизам, сообраќај и екологија
Адреса: Булевар Митрополит Теодосиј Гологанов бр.130, Скопје
Телефон: 2461-451 2461-571
е-mail: inpuma@t-home.mk
Работен тим: Викторија Алач Кипро, дипл. инж. арх.
Катерина Почепова, дипл. инж. арх.
Викторија Мојсовска, м-р. инж. арх.

Фаза: Проектна програма

Технички број: 35/2024

Датум на изработка: Јануари 2025

РАБОТЕН ТИМ:

Викторија Алач Кипро, дипл. инж. арх.
Катерина Почепова, дипл. инж. арх.
Викторија Мојсовска, м-р. инж. арх.

УПРАВИТЕЛ

Божо Илоски

Број: 0809-50/150120240028530

Датум и време: 15.11.2024 г. 10:41

ПОТВРДА
за регистрирана дејност

ТЕКОВНИ ПОДАТОЦИ ЗА СУБЈЕКТОТ	
ЕМБС:	4237447
Назив:	ИН-ПУМА Институт за урбанизам, сообраќај и екологија ДООЕЛ Скопје
Седиште:	МИТРОПОЛИТ ТЕОДОСИЈ ГОЛОГАНОВ бр.130 СКОПЈЕ - ЦЕНТАР, ЦЕНТАР

ПОДАТОЦИ ЗА РЕГИСТРИРАНА ДЕЈНОСТ	
Предмет на работење:	Регистрирана е општа клаузула за бизнис
Приоритетна дејност/ главна приходна шифра:	71.11 - Архитектонски дејности
Други дејности во внатрешниот промет:	Нема
Евидентирани дејности во надворешниот промет:	Има
Одобренија, дозволи, лиценци, согласности:	Нема

Правна поука: Против овој реален акт може да се изјави приговор до Централниот регистар на Република Северна Македонија во рок од 8 дена од денот на приемот.

Изготвил:



Овластено лице:






РЕПУБЛИКА СЕВЕРНА МАКЕДОНИЈА
МИНИСТЕРСТВО ЗА ТРАНСПОРТ
СКОПЈЕ

Врз основа на член 16 став (2) од Законот за просторно и урбанистичко планирање,
Министерството за транспорт издава

ЛИЦЕНЦА
ЗА ИЗРАБОТУВАЊЕ НА УРБАНИСТИЧКИ ПЛАНОВИ
на
ИН-ПУМА Институт за урбанизам,
сообраќај и екологија ДООЕЛ Скопје
МИТРОПОЛИТ ТЕОДОСИЈ ГОЛОГАНОВ бр.130 СКОПЈЕ - ЦЕНТАР, ЦЕНТАР
ЕМБС: 4237447

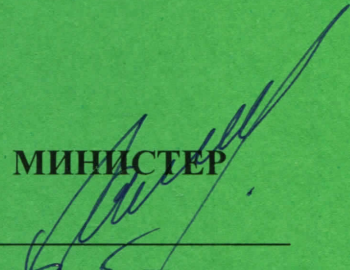
(назив, седиште, адреса и ЕМБС на правното лице)

СО ДОБИВАЊЕ НА ОВАА ЛИЦЕНЦА ПРАВНОТО ЛИЦЕ СЕ СТЕКНУВА СО ПРАВО ЗА
ИЗРАБОТУВАЊЕ НА УРБАНИСТИЧКИ ПЛАНОВИ, УРБАНИСТИЧКО-ПЛАНСКИ ДОКУМЕНТАЦИИ,
УРБАНИСТИЧКО-ПРОЕКТНИ ДОКУМЕНТАЦИИ И РЕГУЛАЦИСКИ ПЛАН НА ГЕНЕРАЛЕН
УРБАНИСТИЧКИ ПЛАН

ЛИЦЕНЦАТА Е СО ВАЖНОСТ ДО: 06.02.2026 година

Број: 0105
16.07.2024 година
(ден, месец и година на
издавање)



МИНИСТЕР

Александар Николоски

Врз основа на член 10 и член 58 од Закон за урбанистичко планирање (Службен весник на Република Северна Македонија 32/20, 111/23, 171/24 и 224/24), а во врска со изработка на **Урбанистички проект вон опфат на урбанистички план со намена А4.3-Семејни куќи за времен престој – Викенд куќи, на КП32/1, КП30/3, дел од КП30/1 и дел од КП1308, КО Рамне, О. Охрид**, ИН-ПУМА Институтот за урбанизам, сообраќај и екологија од Скопје го издава следното

РЕШЕНИЕ

ЗА НАЗНАЧУВАЊЕ НА ПЛАНЕРИ

За изработка на **Урбанистички проект вон опфат на урбанистички план со намена А4.3-Семејни куќи за времен престој – Викенд куќи, на КП32/1, КП30/3, дел од КП30/1 и дел од КП1308, КО Рамне, О. Охрид**, технички број 35/2024, како извршители се назначуваат:

Планер потписник : Викторија Алач Кипро, дипл. инж. арх.

Соработници: Катерина Почопова, дипл. инж. арх.
Викторија Мојсовска, м-р. инж. арх.

Планерите се должни планот да го изработат согласно Закон за урбанистичко планирање (Службен весник на Република Северна Македонија 32/20, 111/23, 171/24 и 224/24), како и другите важечки прописи и нормативи од областа на урбанизмот.

УПРАВИТЕЛ

Божо Илоски



Република Северна Македонија
КОМОРА НА ОВЛАСТЕНИ АРХИТЕКТИ
И ОВЛАСТЕНИ ИНЖЕНЕРИ

Врз основа на член 67, став (10) од Законот за урбанистичко планирање,
(„Службен весник на Република Северна Македонија“ бр. 32 од 10 февруари 2020 г.)
Комората на овластени архитекти и овластени инженери издава

ОВЛАСТУВАЊЕ
ЗА ИЗРАБОТУВАЊЕ НА УРБАНИСТИЧКИ ПЛАНОВИ

на

ВИКТОРИЈА АЛАЧ КИПРО

дипломиран инженер архитект (NQF VII-1)

Овластувањето се издава на НЕОПРЕДЕЛЕНО ВРЕМЕ и важи се додека лицето носител на овластувањето ги исполнува условите пропишани во овој закон и во статутот на комората

Број: **0.0528**

Издадено на: 22.10.2020 год.



Претседател на
Комората на овластени архитекти
и овластени инженери


Проф. д-р Миле Димитровски
дипл.маш.инж.

СОДРЖИНА

ТЕКСТУАЛЕН ДЕЛ

ПРОЕКТНА ПРОГРАМА	5
ВОВЕД	5
1. ОПИС НА ПРОЕКТНИОТ ОПФАТ	6
2. ПРОЕКТНИ БАРАЊА ЗА ГРАДБИТЕ ВО РАМКИ НА ПРОЕКТНИОТ ОПФАТ	7
3. ПРОЕКТНИ БАРАЊА ЗА ИНФРАСТРУКТУРА	8

ГРАФИЧКИ ДЕЛ

1. АЖУРИРАНА ГЕОДЕТСКА ПОДЛОГА ПРЕЗЕМЕНА ОД ГЕОДЕТСКИОТ ЕЛАБОРАТ СО НАНЕСЕНА ГРАНИЦА НА ПРОЕКТНИОТ ОПФАТ	1:1000
2. САТЕЛИТСКА СНИМА	1:2500
3. ПОШИРОКО ОПКРУЖУВАЊЕ	1:5000

ПРОЕКТНА ПРОГРАМА

ВОВЕД

Во согласност со член 62 став (3) од Закон за урбанистичко планирање (Службен весник на Република Северна Македонија 32/20, 111/23, 171/24 и 224/24) и член 60 од Правилник за урбанистичко планирање („Службен весник на Република Северна Македонија“ број 225/20, 219/21, 104/22 и 99/23) , Урбанистички проект се изработува врз основа на проектна програма, што се состои од текстуален и од графички дел, со која се уредуваат намената и начинот на користење на просторот, условите за градење во рамки на опфатот и границата на опфатот.

Во согласност со член 45 од Закон за урбанистичко планирање (Службен весник на Република Северна Македонија 32/20, 111/23, 171/24 и 224/24) Правилник за урбанистичко планирање („Службен весник на Република Северна Македонија“ број 225/20, 219/21, 104/22 и 99/23) Проектната програма за Урбанистички проект вон опфат на урбанистички план со намена А4.3-Семејни куќи за времен престој – Викенд куќи, на КП32/1, КП30/3, дел од КП30/1 и дел од КП1308, КО Рамне, О. Охрид е изработена од правно лице со лиценца за изработување на урбанистички планови **ИН-ПУМА Скопје**.

Основна цел на Урбанистичкиот проект е да се изврши планско, програмско и нормативно разработување на градежна парцела за која нема изработено урбанистичка документација. Со Урбанистичкиот проект се разработува земјиште од локално значење вон населено место и вон опфат на урбанистички план, за кој не постојат услови и економска оправданост за донесување на урбанистички план.

Со урбанистичкиот проект, детално се уредуваат елементите на внатрешната просторна организација на катастарските односно планираната градежна парцела, внатрешната поделба на површини според намената на земјиштето и поединечните површини за градење.

1. ОПИС НА ПРОЕКТНИОТ ОПФАТ

Опфатот на Урбанистички проект вон опфат на урбанистички план со намена А4.3-Семејни куќи за времен престој – Викенд куќи, на КП32/1, КП30/3, дел од КП30/1 и дел од КП1308, КО Рамне, О. Охрид се наоѓа во рамки на територијата на Општина Охрид.

Селото Рамне е дел од општината Охрид. Селото се наоѓа во Охридското поле, во источниот дел на Општина Охрид, недалеку од градот Охрид.

До селото води пристапен асфалтен пат. Од центарот на општината Охрид село Рамне е оддалечено околу 7км. Се наоѓа на надморска височина од 960м. Површината на атарот изнесува 19,2км². Селото брои 617 жители (Попис 2021).



местоположба на проектн опфат

Проектниот опфат за предметниот Урбанистички проект вон опфат на урбанистички план со намена А4.3-Семејни куќи за времен престој – Викенд куќи, на КП32/1, КП30/3, дел од КП30/1 и дел од КП1308, КО Рамне, О. Охрид е дефиниран според границите на катастарските парцели – КП32/1 и КП30/3, како и дел од КП30/1 и дел од КП1308, КО Рамне, О.Охрид.

Опфатот на Урбанистичкиот проект е дефиниран во следните граници:

- на север граничи со КП32/4, КП32/5, КП32/6 и КП32/2, КО Рамне
- на исток граничи со КП30/1 и КП32/2, КО Рамне
- на југ граничи со и минува низ дел од КП 30/1 и низ дел од КП 1308, КО Рамне
- на запад граничи со КП32/3, и минува низ дел од КП1308 и низ дел од КП30/1, КО Рамне

Согласно опишаните граници за Урбанистички проект вон опфат на урбанистички план со намена А4.3-Семејни куќи за времен престој – Викенд куќи, на КП32/1, КП30/3, дел од КП30/1 и дел од КП1308, КО Рамне, О. Охрид, вкупната површина на проектниот опфат изнесува:

- 0,1133 ха

Границата на проектниот опфат може да се опише и преку координатите на секоја прекршна точка, како што следи:

1	X=7486226.2400	Y=4552635.9700
2	X=7486222.5000	Y=4552640.2400
3	X=7486215.1600	Y=4552640.4800
4	X=7486214.5000	Y=4552640.5000
5	X=7486192.7500	Y=4552603.5000
6	X=7486185.2600	Y=4552585.8300
7	X=7486180.0677	Y=4552571.2428
испапченост	-0.2593	
центар	X=7486184.0062	Y=4552575.7692
радиус	6.0000	
почетен агол	228.9730	
краен агол	170.8214	
8	X=7486178.0830	Y=4552576.7263
9	X=7486177.8800	Y=4552575.4700
10	X=7486177.4500	Y=4552568.7200
11	X=7486177.6487	Y=4552558.1631
испапченост	-0.4136	
центар	X=7486183.6479	Y=4552558.2610
радиус	6.0000	
почетен агол	180.9352	
краен агол	91.0565	
12	X=7486183.5373	Y=4552564.2600
13	X=7486186.6000	Y=4552562.3800
14	X=7486197.2100	Y=4552581.4700
15	X=7486205.2500	Y=4552594.5000
површина	1133.5821 m²	
периметар	212.5965 m'	

2. ПРОЕКТНИ БАРАЊА ЗА ГРАДБИТЕ ВО РАМКИ НА ПРОЕКТНИОТ ОПФАТ

Основно барање при изработка на Урбанистичкиот проект е да се изврши планско, програмско и нормативно разработување на градежната парцела за која нема изработено урбанистичка документација. Основа за изработување на Урбанистички проект вон опфат на урбанистички план со намена А4.3-Семејни куќи за времен престој – Викенд куќи, на КП32/1, КП30/3, дел од КП30/1 и дел од КП1308, КО Рамне, О. Охрид ќе претставува постојната состојба за предметниот проектен опфат и условите за планирање на просторот.

Согласно Закон за урбанистичко планирање (Службен весник на Република Северна Македонија 32/20, 111/23, 171/24 и 224/24) и Правилник за урбанистичко планирање („Службен весник на Република Северна Македонија“ број 225/20, 219/21, 104/22 и 99/23) намената која ќе се планира во рамки на проектниот опфат е:

-А4.3 – Семејни куќи за времен престој – викенд куќи

За проектниот опфат кој е предмет на разработка нема претходно донесени планови. Во постојната состојба се работи за неизградено земјиште. Со оглед на тоа, потребна е изработка на урбанистички проект вон опфат на урбанистички план.

Основа за изработка на Урбанистички проект вон опфат на урбанистички план со намена А4.3-Семејни куќи за времен престој – Викенд куќи, на КП32/1, КП30/3, дел од КП30/1 и дел од КП1308, КО Рамне, О. Охрид ќе претставува постојната состојба за предметниот проектен опфат и условите за планирање на просторот.

Специфичните потреби во рамки на опфатот кои треба да се задоволат со овој урбанистички проект вон опфат на урбанистички план се:

- Обезбедување на сообраќаен пристап до градежна парцела
- Просторна организација на површините за градба
- Уредување на намената на објектите и земјиштето
- Разработување на архитектонските елементи на партерот и надземните делови од инфраструктурата, градежните и сообраќајните елементи на улицата или сообраќајницата

Планирањето на новите површини за градба, висините на градбата, процентот на изграденост, коефициентот на искористеност, одредување на минимален процент (на ниво на градежна парцела) на зелениот фонд со уредување на просторот околу градбите, одредувањето на потребен број места за паркирање, како и другите урбанистички параметри за градежните парцели, да бидат во согласност со важечките стандарди и нормативи за урбанистичко планирање согласно Правилник за урбанистичко планирање („Службен весник на Република Северна Македонија“ број 225/20, 219/21, 104/22 и 99/23), но одредени според специфичноста на основната класа на намена.

Проектираниот објект со намена А4.3 – Викенд куќа со урбанистичкиот проект да се постави соодветно на локацијата и ориентацијата. Во внатрешноста да се проектира една станбена единица и истиот да биде приземен. За објектот да се планира независен пристап до истиот и да се обезбеди паркинг согласно Правилник за урбанистичко планирање („Службен весник на Република Северна Македонија“ број 225/20, 219/21, 104/22 и 99/23).

3. ПРОЕКТНИ БАРАЊА ЗА ИНФРАСТРУКТУРА

Можностите за просторен развој во рамки на опфатот се движат во рамки на создавање на подобри услови во обезбедувањето на комуналните стандарди од областа на сообраќајот, водоснабдувањето, одведувањето на отпадните води, отстранувањето на цврстиот отпад, снабдувањето со енергија, електронските комуникации и сл.

При изработувањето на Урбанистички проект вон опфат на урбанистички план со намена А4.3-Семејни куќи за времен престој – Викенд куќи, на КП32/1, КП30/3, дел од КП30/1

Проектна програма за изработка на Урбанистички проект вон опфат на урбанистички план со намена А4.3-Семејни куќи за времен престој – Викенд куќи, на КП32/1, КП30/3, дел од КП30/1 и дел од КП1308, КО Рамне, О. Охрид

и дел од КП1308, КО Рамне Охрид да се почитуваат сите податоци, информации и мислења добиени од органите на државната управа и другите субјекти.

По добивање на податоци и информации од комуналните претпријатија за постојната инфраструктура за предметниот проект опфат, со Урбанистичкиот проект да се предвиди соодветно решение за задоволување на комуналните потреби и да се одреди можноста и начинот на приклучувањето на постојната комунална инфраструктура со цел задоволување на потребите за водоснабдување, одведување на отпадни и атмосферски води, снабдување со електрична енергија и поврзување на телекомуникациски мрежи.

Изработувањето и донесувањето на Урбанистички проект да биде во согласност со Закон за урбанистичко планирање (Службен весник на Република Северна Македонија 32/20, 111/23, 171/24 и 224/24) и Правилник за урбанистичко планирање („Службен весник на Република Северна Македонија“ број 225/20, 219/21, 104/22 и 99/23), Закон за урбано зеленило (Сл. весник на РМ број 11/18, 42/20 и 224/24), Закон за безбедност на сообраќајот на патиштата (Сл. весник на РМ, број 169/15, 226/15, 55/16, 11/18 и 83/18 и Сл. Весник на РСМ бр. 98/19, 302/20 и 122/21), Закон за животната средина („Службен весник на Република Македонија“ број 53/05, 81/05, 24/07, 159/08, 83/09, 48/10, 124/10, 51/11, 123/12, 93/13, 187/13, 42/14, 44/15, 129/15, 192/15, 39/16 и 99/18 и „Службен весник на Република Северна Македонија“ број 89/22 и 171/22), Закон за заштита на природата (Сл. весник на РМ, број 67/04, 14/06, 84/07, 35/10, 47/11, 148/11, 59/12, 13/13, 163/13, 41/14, 146/15, 39/16, 63/16 и 113/18 и Сл. Весник на РСМ бр. 151/21), Закон за заштита на културно наследство (сл. весник на РМ, број 20/04, 115/07, 18/11, 148/11, 23/13, 137/13, 38/14, 44/14, 199/14, 104/15, 154/15, 192/15, 39/16, 11/18 и 20/19), Законот за заштита и спасување (Сл. весник на РМ број 36/04, 49/04, 86/08, 124/10, 18/11, 41/14, 129/15, 106/16 и 83/18 и Сл. весник на РСМ бр. 215/21), како и со другата релевантна законска и подзаконска регулатива.

ИНВЕСТИТОР:

Раушмила Рувцова

СЕКТОР ЗА ПРОСТОРНО ПЛАНИРАЊЕ
SEKTORI I PLANIFIKIMIT HAPËSINOR

Арх.бр./Nr. Arkivi. УП/UP1-15-1562/2024

Дата/Data: 15-11-2024

Врз основа на член 42, став (1) и став (9) од Законот за урбанистичко планирање ("Службен весник на Република Северна Македонија" бр. 32/20, 111/23 и 171/24), а во врска со член 4, став (3) од Законот за спроведување на Просторниот план на Република Македонија ("Службен весник на Република Македонија" бр. 39/04), министерот за животна средина и просторно планирање, го донесе следното:

Bazuar në nenin 42 paragrafin (1) dhe paragrafin (9) të Ligjit për Planifikim Urbanistik ("Gazeta Zyrtare e Republikës së Maqedonisë së Veriut" nr. 32/20, 111/23 dhe 171/24), dhe në lidhje me Në nenin 4, paragrafi (3) të Ligjit për Zbatimin e Planit Hapësinor të Republikës së Maqedonisë ("Gazeta Zyrtare e Republikës së Maqedonisë" nr. 39/04), Ministri i Mjedisit Jetësor dhe Planifikimit Hapësinor miratoi:

РЕШЕНИЕ

за Услови за планирање на просторот

1. Со ова Решение на Општина Охрид се издаваат **Услови за планирање на просторот со намена семејни куќи за времен престој-викенд куќи, на КП 32/1, КП 30/3, дел од КП 30/1 и дел од КП 1308, КО Рамне, Општина Охрид.**

Површината на предвидениот опфат изнесува 0,11 ха.

Во непосредна близина на планираниот опфат се наоѓа опфатот за кој се издадени услови за планирање на просторот со тех.бр.У01624-со намена згради за времено сместување (апартмани и студија) на КП 15/1, КП 15/2, КП 15/3, дел од КП 16 и дел од КП 17/1, КО Рамне, Општина Охрид.

Видот на планската документација да се усогласи со Законот за урбанистичко планирање и Правилникот за урбанистичко планирање.

Условите за планирање на просторот треба да представуваат влезни параметри и насоки при планирањето на просторот и поставување на планските концепции и решенија по сите области релевантни за планирањето на

AKTVENDIM

пër Kushtet e Planifikimit Hapësinor

1. Me këtë Aktvendim Komunës së Ohrit, i jepen **Kushtet për planifikimin e hapësirës me destinim të shtëpive familjare për qëndrim të përkohshëm- shtëpi të fundjavës, në PK 32/1, PK 30/3, pjesë e PK 30/1 dhe një pjesë e PK 1308, KK Ramne, Komuna e Ohrit.**

Sipërfaqja e objektit të planifikuar është 0.11 ha.

Në afërsi të shtrirjes së planifikuar gjindet fushëveprimi për të cilin janë dhënë kushtet për planifikimin e hapësirës me nr.teknik U01624 -me qëllim të objekteve për akomodim të përkohshëm (banesa dhe studio) të PK 15/1, PK 15/2, PK 15/3, pjesë e PK 16 dhe pjesë e PK 17/1, KK Ramne, Komuna e Ohrit.

Lloji i dokumentacionit planor duhet të jetë në përputhje me Ligjin për Urbanistikë dhe Rregulloren për Planifikim Urbanistik.

Kushtet për planifikim hapësinor duhet të paraqesin parametra hyrës dhe udhëzues për planifikimin hapësinor dhe vendosjen e koncepteve dhe zgjidhjeve të planifikimit në të gjitha fushat që kanë të bëjnë me planifikimin hapësinor në dokumentin përkatës planor, në



СЕКТОР ЗА ПРОСТОРНО ПЛАНИРАЊЕ

SEKTORI I PLANIFIKIMIT HAPËSINOR

- просторот во соодветниот плански документ, во согласност со Просторниот план на Република Македонија.
2. Условите за планирање на просторот од точка 1 на ова Решение, изработени од Агенцијата за планирање на просторот со тех. бр. Y23424 се составен дел на Решението.
3. Условите за планирање на просторот со намена семејни куќи за времен престој-викенд куќи, на КП 32/1, КП 30/3, дел од КП 30/1 и дел од КП 1308, КО Рамне, Општина Охрид, содржат општи и посебни одредби, насоки и решенија и заклучни согледувања со обврзувачка активност од планската документација од повисоко ниво и графички прилози кои претставуваат Извод од планот.
4. Меѓу приоритетните определби на Просторниот План е заштита на земјоделското земјиште, а особено стриктно ограничување на трансформацијата на земјиште од I-IV бонитетна класа за неземјоделско користење, како и зачувување на квалитетот и природната плодност на земјиштето. **Планскиот опфат зафаќа земјоделско земјиште од 8-та бонитетна класа.**
5. Донесувачот или изработувачот кој ја подготвува планската документација е должен да ги прибави сите податоци што произлегуваат од општите и посебните мерки за заштита на животната средина, природата и водите за конкретниот зафат и за соседните подрачја што граничат со планскиот опфат, а што се неопходни за изработување на урбанистичкиот план или урбанистички проект, согласно член 47 од Законот за урбанистичко планирање ("Службен весник на Република Северна Македонија" бр. 32/20, 111/23 и 171/24).
- pajtim me Planin Hapësinor të Republikës së Maqedonisë.
2. Kushtet për planifikim hapësinor nga pika 1 e këtij vendimi, të përgatitura nga Agjencia e Planifikimit Hapësinor me **nr. teknik. Y23424** janë një pjesë integrale e Vendimit.
3. Kushtet për planifikimin e hapësirës me destinim të shtëpive familjare për qëndrim të përkohshëm- shtëpi të fundjavës, në PK 32/1, PK 30/3, pjesë e PK 30/1 dhe një pjesë e PK 1308, KK Ramne, Komuna e Ohrit, përmbajnë dispozita të përgjithshme dhe të veçanta, udhëzime dhe zgjidhje dhe vërejtje përmblylëse me veprimtari obligative nga dokumentacionin planor të nivelit më të lartë dhe bashkëngjitjet grafike të cilat paraqesin një Ekstrakt nga plani.
4. Ndër përcaktimet prioritare të Planit Hapësinor është mbrojtja e tokës bujqësore, e veçanërisht kufizimi i rreptë i transformimit të tokës nga klasa kreditore I-IV për përdorim jo bujqësor, si dhe ruajtja e cilësisë dhe pjellorisë natyrore të tokës. **Sipërfaqja e planifikuar mbulon tokën bujqësore të klasës së bonitetit 8-të.**
5. Hartuesi ose përpiluesi që përgatit dokumentacionin e planifikimit është i detyruar të marrë të gjitha të dhënat që rrjedhin nga masat e përgjithshme dhe të veçanta për mbrojtjen e mjedisit, natyrës dhe ujërave për shtrirjen specifike dhe për zonat fqinje në kufi me objektin planore që janë të nevojshme për zhvillimin e planit urban ose projektit urbanistik, në pajtim me nenin 47 të Ligjit për planifikim urban ("Gazeta Zyrtare e Republikës së Maqedonisë së Veriut" nr. 32/20, 111/23 dhe 171/24).


**СЕКТОР ЗА ПРОСТОРНО ПЛАНИРАЊЕ
SEKTORI I PLANIFIKIMIT HAPËSINOR**

6. Планскиот опфат се наоѓа на просторот заштитен како светско природно и културно наследство во Охридскиот регион, заради што е потребно да се почитуваат одредбите согласно Законот за управување со светското природно и културно наследство во Охридскиот регион (Сл.весник на РМ, бр.75/10), Планот за управување со Светското природно и културно наследство во Охридскиот регион (Сл.весник на РСМ, бр.45/20), како и одредбите на Конвенцијата на УНЕСКО и документите донесени од органите на оваа Организација.

7. Согласно Студијата за заштита на природно наследство, изработена за потребите на Просторниот план на Република Македонија, на просторот со намена семејни куќи за времен престој-викенд куќи, КО Рамне, Општина Охрид, влегува во граници на Националниот парк Галичица.

8. Согласно податоците од Националната установа Завод за заштита на споменици на културата и Музеј-Охрид преку Заштитно конзерваторски основи за заштита на недвижното културно наследство во кој е даден Инвентар на недвижното културно наследство од посебно значење како и податоците од Археолошката карта на Република Македонија на подрачјето на катастарската општина Рамне има регистрирани со Решение, евидентирани недвижни споменици на културата и археолошки локалитети.

9. При донесувањето на Одлука за спроведување или Одлука за не спроведување на стратегиска оцена за документацијата за предметниот простор со намена семејни куќи за времен престој-викенд куќи, на КП 32/1, КП 30/3, дел од КП 30/1 и дел од КП 1308, КО Рамне, Општина Охрид, задолжително да се земат во предвид насоките за потреба од спроведување на Стратегиска оцена на влијанието врз животната средина, како и забелешките и

6. Fushëveprimi planor gjendet në zonën e mbrojtur si trashëgimi natyrore dhe kulturore botërore në rajonin e Ohrit, për çka është e nevojshme të respektohen dispozitat sipas Ligjit për menaxhimin e trashëgimisë natyrore dhe kulturore botërore në rajonin e Ohrit. (Gazeta Zyrtare e Republikës së Maqedonisë, nr. 75/10), Plani për menaxhimin e trashëgimisë botërore natyrore dhe kulturore në rajonin e Ohrit (Gazeta zyrtare e RMV, nr. 45/20), si dhe dispozitat e Konventës së UNESCO-s dhe dokumenteve të miratuara nga organet e kësaj Organizate.

7. Sipas Studimit për mbrojtjen e trashëgimisë natyrore, i përgatitur për nevojat e Planit Hapësinor të Republikës së Maqedonisë, në zonën me destinim të shtëpive familjare për qëndrim të përkohshëm- shtëpi të fundjavës, KK Ramne, Komuna e Ohrit, hyn në kufijtë e Parkut Nacional të Galiçicës.

8. Sipas të dhënave nga Instituti Kombëtar i Mbrojtjes së Monumenteve të Kulturës dhe Muzeu-Ohër nëpërmjet Fondacioneve Mbrojtëse dhe Konservatore për Mbrojtjen e Trashëgimisë së Paluajtshme Kulturore, në të cilat jepet Inventari i Trashëgimisë së Paluajtshme Kulturore të Rëndësisë së Veçantë si dhe të dhënat nga Harta Arkeologjike e Republikës së Maqedonisë për hapësirën e komunës kadastrale Ramne ka regjistruar me Rezolutë, evidentohen monumente të paluajtshme të kulturës dhe lokacionet arkeologjike.

9. Gjatë sjelljes së Vendimit për zbatimin apo Vendimin për moszbatimin e vlerësimit strategjik për dokumentacionin për zonën në fjalë me destinim të shtëpive familjare për qëndrim të përkohshëm- shtëpi të fundjavës, në PK 32/1, PK 30/3, pjesë e PK 30/1 dhe një pjesë e PK 1308, KK Ramne, Komuna e Ohrit, është e detyrueshme të merret parasysh udhëzimi për nevojën e zbatimit të Vlerësimit Strategjik të Ndikimit në mjedis, si dhe vëzhgimet dhe konkluzionet nga fushat

СЕКТОР ЗА ПРОСТОРНО ПЛАНИРАЊЕ
СЕКТОРИ I PLANIFIKIMIT HAPËSINOR

заклучоците од секторските области опфатени со Просторнион план на Република Македонија.

секторiale të mbuluara me Planin Hapësinor të Republikës së Maqedonisë.

ОБРАЗЛОЖЕНИЕ

Општина Охрид, врз основа на член 42, став (1) од Законот за урбанистичко планирање ("Службен весник на Република Македонија" бр. 32/20 и 111/23), поднесе барање преку е-урбанизам, со број на постапка УПП 61987 од 13.05.2024 година, до Агенцијата за планирање на просторот за издавање на Услови за планирање на просторот со намена семејни куќи за времен престој-викенд куќи, на КП 32/1, КП 30/3, дел од КП 30/1 и дел од КП 1308, КО Рамне, Општина Охрид.

Согласно член 42, став (8) од истоимениот закон, Агенцијата за планирање на просторот ги изработи Условите за планирање на просторот со намена семејни куќи за времен престој-викенд куќи, на КП 32/1, КП 30/3, дел од КП 30/1 и дел од КП 1308, КО Рамне, Општина Охрид и ги достави до Министерството за животна средина и просторно планирање под бр. УП1-15 1562/2024 од 08.08.2024 година.

Условите за планирање на просторот со намена семејни куќи за времен престој-викенд куќи, на КП 32/1, КП 30/3, дел од КП 30/1 и дел од КП 1308, КО Рамне, Општина Охрид, претставуваат влезни параметри и смерници при планирањето на просторот и поставувањето на планските концепции и решенија по сите области релевантни за планирањето на просторот.

ARSYETIM

Komuna e Ohrit në bazë të nenit 42 paragrafi (1) të Ligjit për planifikim urbanistik ("Gazeta Zyrtare e Republikës së Maqedonisë" nr. 32/20 dhe 111/23), ka paraqitur kërkesë përmes e-urbanizmit, me numër të Procedurës UPP 61987 nga 13.05.2024, në Agjencinë për Planifikim Hapësinor për dhënien e kushteve për planifikim hapësinor me destinim të shtëpive familjare për qëndrim të përkohshëm-shtëpi të fundjavës, në PK 32/1, PK 30/3, pjesë e PK 30/1 dhe një pjesë e PK 1308, KK Ramne, Komuna e Ohrit.

Në bazë të nenit 42 paragrafi (8) të ligjit me të njëjtin emër, Agjencia e Planifikimit Hapësinor ka hartuar Kushtet për Planifikim Hapësinor me destinim të shtëpive familjare për qëndrim të përkohshëm-shtëpi të fundjavës, në PK 32/1, PK 30/3, pjesë e PK 30/1 dhe një pjesë e PK 1308, KK Ramne, Komuna e Ohrit, dhe i ka dorëzuar Ministrisë së Mjedisit dhe Planifikimit Hapësinor me nr. UP1-15 1562/2024 nga 08.08.2024.

Kushtet për planifikimin e hapësirës me qëllim të shtëpive familjare për destinim të përkohshëm-shtëpi të fundjavës, në PK 32/1, PK 30/3, pjesë e PK 30/1 dhe një pjesë e PK 1308, KK Ramne, Komuna e Ohrit, paraqesin parametra dhe udhëzime hyrëse në planifikimin e hapësirës dhe vendosjen e koncepteve dhe zgjidhjeve të planifikimit në të gjitha fushat. relevante për planifikimin e hapësirës.


**СЕКТОР ЗА ПРОСТОРНО ПЛАНИРАЊЕ
SEKTORI I PLANIFIKIMIT HAPËSINOR**

Заклучните согледувања, дефинирани во Условите за планирање на просторот кои произлегуваат од Просторниот план на Република Македонија претставуваат обврзувачки активности во понатамошното планирање на просторот.

Врз основа на горенаведеното, се одлучи како во диспозитивот на ова решение

ПРАВНА ПОУКА: Против решението за услови за планирање на просторот може да се поведе управен спор пред надлежен суд во рок од 15 дена од приемот на решението.

Konkluzat përmbyllëse, të përcaktuara në Kushtet e Planifikimit Hapësinor që dalin nga Plani Hapësinor i Republikës së Maqedonisë, paraqesin aktivitete të detyrueshme në procesin e planifikimit të mëtutjeshëm hapësinor.

Në bazë të asaj që u cek më lartë u vendos si në dispozitiv të këtij vendimi.

UDHËZIM JURIDIK: Kundër këtij Aktvendimi për kushtet e planifikimit të hapësirës, mund të ngrihet një padi administrative përpara gjykatës kompetente brenda 15 ditëve nga pranimi i Aktvendimit.



МИНИСТЕР/ MINISTËR
Izet Mexhiti

Изработил/Пërpiloi: Ismail Shehabi, советник / këshilltar
Контролирал/Kontrolloi: Соња Фурнаџиска, раководител на одделение / udhëheqes njësie
Одобрил:/Miratoi: Nebi Rexhepi, раководител на сектор / udhëheqes sektori

Одобрил/Miratoi: Resmi Ejupi-Државен секретар/Sekretar shtetëror
Кабинет на министер / Kabineti i ministrit
Согласен / Me pëlqim të: Посебен советник на Кабинет на министер/ Këshilltar i posaçëm i Kabinetit të Ministrit
Husamet Agushovski
Посебен советник на Кабинет на министер/ Këshilltar i posaçëm i Kabinetit të Ministrit
Nedim Rama



УСЛОВИ ЗА ПЛАНИРАЊЕ НА ПРОСТОРОТ

со намена семејни куќи за времен престој-викенд куќи на КП 32/1, КП 30/3, дел од КП 30/1 и дел од КП 1308, КО Рамне

ОПШТИНА ОХРИД

КОИ ПРОИЗЛЕГУВААТ ОД ПРОСТОРНИОТ ПЛАН НА РЕПУБЛИКА МАКЕДОНИЈА

Тех. бр. Y23424

Скопје, август 2024

УСЛОВИ ЗА ПЛАНИРАЊЕ НА ПРОСТОРОТ
со намена семејни куќи за времен престој-викенд куќи на КП 32/1, КП 30/3, дел
од КП 30/1 и дел од КП 1308, КО Рамне

ОПШТИНА ОХРИД

КОИ ПРОИЗЛЕГУВААТ ОД ПРОСТОРНИОТ ПЛАН НА РЕПУБЛИКА МАКЕДОНИЈА

Барател: Општина Охрид

Тех.бр. Y23424

Раководител на задачата:
Зоран Цветановски, д.и.ж.с.

Раководител на сектор за просторно планирање:
д-р Душица Трпчевска Ангелковиќ, д.и.а.

Агенција за планирање на просторот
по Овластување на Директорот
бр. 03-1220/1 од 29.07.2024

д-р Лидија Трпеноска Симоновиќ

Скопје, август 2024

УСЛОВИ ЗА ПЛАНИРАЊЕ НА ПРОСТОРОТ
со намена семејни куќи за времен престој-викенд куќи на КП 32/1, КП 30/3, дел
од КП 30/1 и дел од КП 1308, КО Рамне

ОПШТИНА ОХРИД

На седницата одржана на 11.06.2004 година, Собранието на Република Македонија, го донесе Просторниот план на Република Македонија како највисок, стратешки, долгорочен, интегрален и развоен документ, заради утврдување на рамномерен и одржлив просторен развој на државата, определување на намената, како и уредувањето и користењето на просторот.

Со Просторниот план се утврдуваат условите за хумано живеење и работа на граѓаните, рационалното управување со просторот и се обезбедуваат услови за спроведување на мерки и активности за заштита и унапредување на животната средина и природата, заштита од воени дејствија, природни и технолошки катастрофи.

Со донесувањето на Планот се донесе и Закон за спроведување на Просторниот план на Република Македонија ("Службен весник на Република Македонија", број 39/2004).

Со Законот се уредуваат условите начините и динамиката на спроведувањето на Просторниот план, како и правата и одговорностите на субјектите во спроведувањето на Планот.

Законот за спроведување на Просторниот план на Република Македонија, се заснова врз следните основни начела:

- јавен интерес на Просторниот план на Република Македонија;
- единствен систем во планирањето на просторот;
- јавност во спроведувањето на Просторниот план;
- стратешкиот карактер на просторниот развој на државата;
- следење на состојбите во просторот;
- усогласување на стратешките документи на државата и сите зафати и интервенции во просторот;
- **координација на Просторниот план на Република Македонија, со другите просторни и урбанистички планови и другата документација за планирање и уредување на просторот, како и со субјектите за вршење на стручни работи во спроведувањето на Планот.**

Спроведувањето на Планот подразбира задолжително усогласување на соодветните стратегии, основи, други развојни програми и сите видови на планови од пониско ниво, со Просторниот план.

Според член 4 од овој Закон, Просторниот план, се спроведува со изготвување и донесување на просторни планови на региони, просторни планови на подрачја од посебен интерес, просторен план на општина, на општините во градот Скопје и на Градот Скопје, како и со **урбанистички планови за населените места и друга документација за планирање и уредување на просторот, предвидена со закон.**

За изработка и донесување на плановите од став 2 на овој член, Министерството надлежно за работите на просторното планирање, издава **Решение за Услови за планирање на просторот**.

Условите за планирање на просторот, според овој Закон, содржат општи и посебни одредби, насоки и решенија од планската документација од повисоко ниво и графички прилог или прилози кои ги прикажуваат решенијата на Планот.

Во конкретниот случај, Условите за планирање на просторот се со намена семејни куќи за времен престој-викенд куќи на КП 32/1, КП 30/3, дел од КП 30/1 и дел од КП 1308, КО Рамне, Општина Охрид. Површината на предвидениот опфат изнесува 0,11 ha.

Во непосредна близина на планираниот опфат се наоѓа опфат за кој се издадени услови за планирање на просторот со тех.бр. Y01624 – со намена згради за времено сместување (апартмани и студија) на КП 15/1, КП 15/2, КП 15/3, дел од КП 16 и дел од КП 17/1, КО Рамне, Општина Охрид.

Просторниот план на Охридско-преспанскиот регион кој што претставува разработка на Просторниот план на Република Македонија, го донесе Собранието на Република Македонија на седницата одржана на 11.02.2010 година.

Просторниот план е еден од основните инструменти за имплементација на принципите на одржливиот развој преку планските решенија за организација, заштита и уредување на просторот, во услови на комплексна социополитичка и економска трансформација на општеството и нагласена грижа за заштита на животната средина. Планот претставува долгорочен, интегрален, развоен документ, кој ја дефинира просторната организација на Регионот, целите и концепциите на просторниот развој на одделни области и условите за нивна реализација.

Видот на планската документација да се усогласи со Законот за урбанистичко планирање и Правилникот за урбанистичко планирање.

Предметната локација се наоѓа во простор заштитен како светско природно и културно наследство во Охридскиот регион, заради што е потребно да се почитуваат одредбите согласно Законот за управување со светското природно и културно наследство во Охридскиот регион (Службен весник на Република Македонија, број 75/10), Планот за управување со Светско природно и културно наследство на Охридскиот регион (Службен весник на Република Северна Македонија, број 45/20), како и одредбите на Конвенцијата на УНЕСКО и документите донесени од органите на оваа Организација.

При изработка на предметната документација да се побара мислење од Министерството за животна средина и просторно планирање и Министерство за култура, за утврдување на заштитната зона во која се наоѓа предметната локација и да се почитуваат одредбите од Планот за управување со Светско природно и културно наследство на Охридскиот регион (заштитната зона, режими на заштита, мерки за заштита, дозволени односно забранети активности и други параметри релевантни за конкретниот опфат).

Условите за планирање треба да претставуваат влезни параметри и смерници при планирањето на просторот и поставување на планските концепции и решенија по сите области релевантни за планирањето на просторот,

обработени во согласност со Просторниот план на Република Македонија и Просторниот план на Охридско - Преспанскиот регион.

Основни определби на Просторниот план на Република Македонија

Основната стратешка определба на Просторниот план на Републиката е остварување на повисок степен на вкупната функционална интегрираност на просторот на државата и **обезбедување услови за значително поголема инфраструктурна и економска интеграција со соседните и останатите европски земји.** Остварувањето на повисок степен на интегрираност на просторот на Републиката подразбира **намалување на регионалните диспропорции, односно квалитативни промени во просторната, економската и социјалната структура.**

Во инвестиционите одлуки, стриктно се почитуваат локационите, техно-економските и критериумите за заштита на животната средина, кои се усвоени на национално ниво.

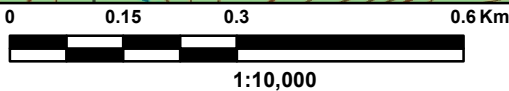
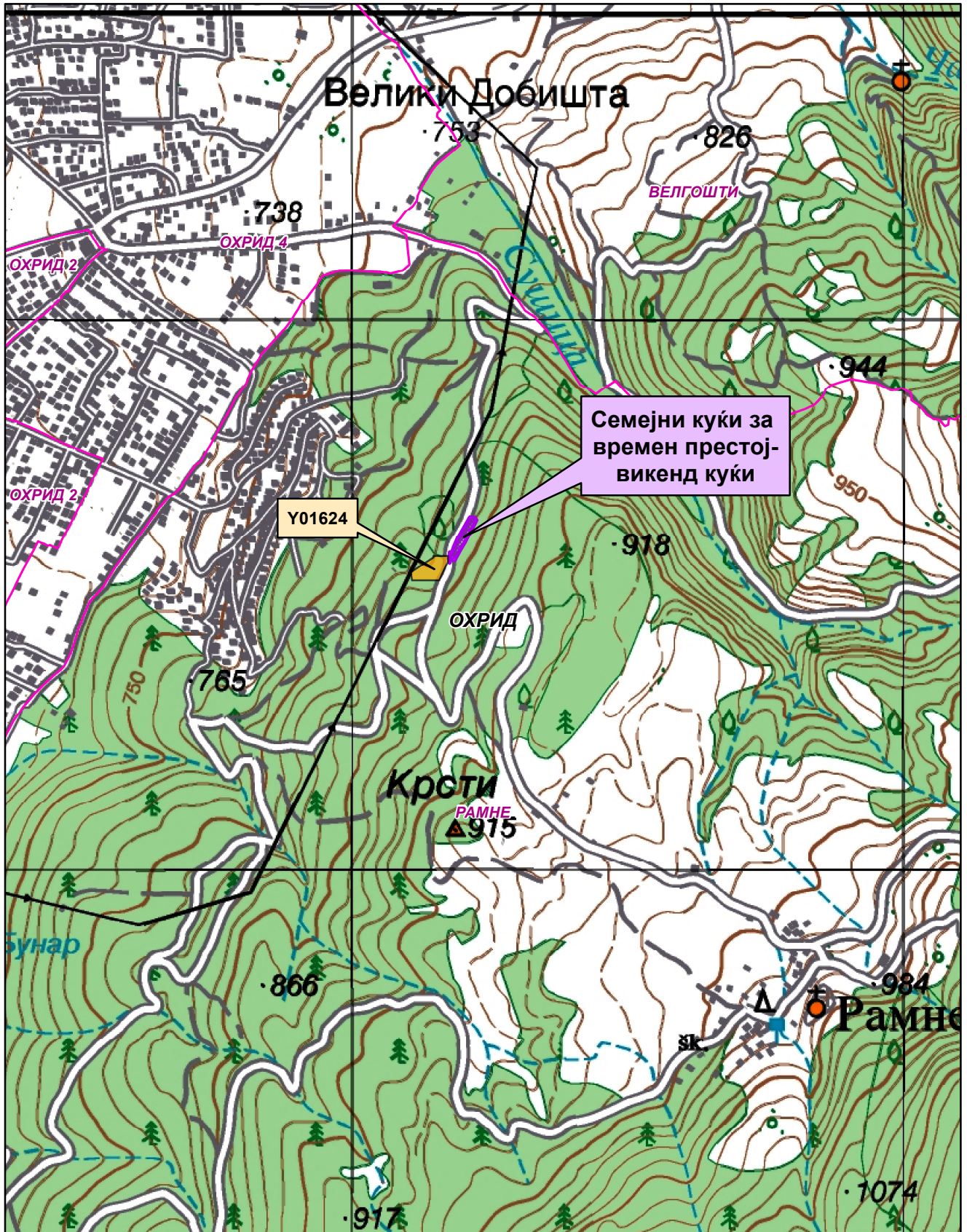
Меѓу приоритетните определби на Просторниот план е заштитата на земјоделското земјиште, а особено стриктно ограничување на трансформацијата на земјиштето од I-IV бонитетна класа за неземјоделско користење, како и зачувување на квалитетот и природната плодност на земјиштето.




Чувствителноста на просторот, високата вредност на природните и создадени вредности на Охридско-Преспанскиот регион наметнуваат потреба во планските решенија, посебно внимание да се посвети на:

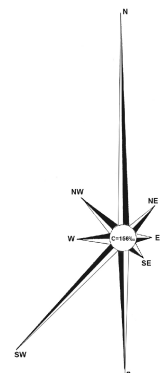
- Унапредувањето и заштитата на животната средина;
- Заштита на Охридското и Преспанското Езеро како светско природно наследство;
- Заштита на Регионот како светско културно наследство;
- Зачувување на еколошките вредности, функции и биолошкиот диверзитет во областа на Преспа парк;
- Интегрална заштита на природната просторна целина на Националните паркови, спомениците на природата (Галичица, Пелистер, Јабланица, Охридско Езеро, Преспанско Езеро) и други категории на природни богатства.

Состојбата на животната средина и еколошките барања се важен фактор на ограничување во планирањето на активностите, заради што е неопходна процена на влијанијата врз животната средина. Посебно значење имаат заштитата и промоцијата на вредните природни богатства и поголемите подрачја со посебна намена и со природни вредности, важни за биодиверзитетот и квалитетот на животната средина, како и заштитата и промоцијата, или соодветниот третман на културното богатство согласно со неговата културолошка и цивилизациска важност и значење.

Местоположба на локацијата и ружа на ветрови



-  Општинска граница
-  Катастарска граница
-  Згради за времено сместување-Y01624



Природни и климатски карактеристики

Природните карактеристики на едно подрачје претставуваат збир на вредности и обележја создадени од природата, а без учество и влијание на човекот. Тие ги опфаќаат: географската и геопрометната положба на подрачјето, релјефните карактеристики, геолошки, педолошки, хидрографски, сеизмички, климатски и др.

Предметната локација за кој се издаваат Условите за планирање на просторот во КО Рамне, Општина Охрид, се наоѓа источно од населено место Охрид на надморска височина од 840 метри.

Климатски карактеристики: Овој предел се карактеризира со модифицирана континентална клима. Близината на Јадранското Море не допринесува за промена на климата бидејќи помеѓу Јадранот и Охрид се издигнати високи планини. Меѓутоа, влијание има Охридското Езеро кое преку лето акомулира топлина, така да температурата на воздухот во летниот период е пониска, а во зимскиот повисока поради испуштањето на топлината од самото езеро.

Просечната годишна температура во Охрид изнесува 11,1°C, просечниот годишен максимум изнесува 16,2°C, а просечниот годишен минимум изнесува 6,2°C, со годишна амплитуда од 19°C. Апсолутниот минимум во Охрид е -16,6°C, додека апсолутно максималната температура е со вредност 36,7°C. Апсолутното температурно колебање во Охрид има вредност 53,3°C. Во текот на годината најтопол месец е јули со просечна вредност на температура од 20,7°C, а најстуден месец е јануари со просечна вредност од 1,7°C. Бројот на сончеви саати годишно изнесува 2257, од кои најмногу има во Јули 309,4 и во Август 297,5 саати, а најмалце има во Декември 78,5 и во Јануари 91,2 саати. Треба да се напомене дека со покачување на надморската височина за секои 100 метри, се намалува температурата на воздухот за 0,6°C.

Врнежите во Охридската Котлина се условени од медитеранскиот плувиометриски режим. Поголемиот дел од годишните врнежи паѓаат во ладниот дел од годината, со максимум во доцната есен, а помал во топлиот дел од годината, со минимум во летните месеци. Во Охридското подрачје просечната годишна сума на врнежите изнесува 698,3mm. Во Охрид нај врнежлив е ноември, 94,6mm, потоа декември со 84,1mm и јануари со 71,8mm, а со најмалку врнежи е јули 24,9mm и август 32,8mm. Снегот се јавува од ноември заклучно со април и просечно годишно има 20 денови со снежен покривач, но во поедини години оваа сума се движи од 5 до 43 дена. Просечен број на снежни денови е 25, а мразниот период изнесува 146 дена. Просечно годишно има 5 дена со магла.

Охридската Котлина се одликува со посебен режим на ветрови, условен од езерото. Покрај ветровите што се јавуваат поради општите атмосферски промени, овде се јавуваат и ветрови со локален карактер, како последица на нееднаквото загревање на воздухот над копното и езерската површина. Ветровите во Охридската Котлина имаат и свои локални називи, било по правецот на дувањето или називи што им ги дале охридските рибари. Овие локални ветрови имаат влијание на општиот распоред и зачестеност на правците на ветровите во оваа котлина. Така, по мерењата на мерниот пункт во Охрид, во овој дел преовладува северниот, потоа југозападниот и јужниот ветер.

Во Охрид, преовладува северниот ветер со просечна годишна зачестеност од 297%, просечната годишна брзина е 2,4m/s, а максималната брзина е 12,3m/s. Северниот ветер дува преку целата година, најчесто во ноќните часови а зачестеноста му е намалена во попладневните часови. Југозападниот и јужниот ветер се приближно со иста зачестеност, 179 односно 176%, со просечна годишна брзина од 2,9m/s и максимална брзина 18,9m/s. Тие се јавуваат преку целата година но со најголема зачестеност од април до јуни. Дуваат преку ден, до доцните вечерни часови. Северо-западниот ветер е со зачестеност 73%, просечна годишна брзина 1,8m/s и максимална брзина 15,5m/s. Западниот е со зачестеност 48%, просечна годишна брзина 2,7m/s и максимална брзина 15,5m/s. Североисточниот е со зачестеност 43%, просечна годишна брзина 2,5m/s и максимална брзина 12,3m/s. Источниот и југоисточниот ветер се со иста зачестеност од 23%, просечна годишна брзина од 3,1m/s и максимална брзина од 18,9m/s.

Охридската Котлина е доста ветровита. Тишината е застапена со само 138%. Изразито ветровито се месеците септември и октомври, со просечна зачестеност на тишини од 99%, односно 81%, а месец мај е со најголема зачестеност на тишини, просечно од 215%.

Од локалните ветрови карактеристични се Стрмецот кој дува во летните месеци од запад и југозапад кон езерската шир. Почнува во попладневните часови а престанува некаде пред полноќ. Ветерникот дува од езерската шир на запад кон Јабланица и исток кон Галичица. Започнува во претпладневните а завршува во попладневните часови. Ветерот Сметене започнува некаде од Трпејца кон Пештани и свртува на запад кон езерската шир. Во зима од север дува Северот од Струга кон Свети Наум. Беличникот дува од Галичица кон Пештани и Албанските планини. Ветерот Сточен се спушта од Галичица од селото Трпејца кон Св. Наум и од селото Пештани кон селото Лион на албанското западно крајбрежје. Во пролетните месеци дува Ноќникот од западните и источните планински масиви кон езерската шир. Почнува по зајдисонце а престанува некаде в зори. Југот започнува некаде околу 13 часот а престанува по полноќ.

Просечен број на ведри денови е 98 дена, облачни 174 и тмурни 94 дена. Просечна годишна влажност на воздухот е 93%.

Податоците се од мерна станица Охрид.

Економски основи на просторниот развој

Концептот на планиран развој и просторна разместеност на производните и услужни дејности во "Просторниот план на Република Македонија" се темели на дефинираните цели на економскиот развој во "Националната стратегија на економскиот развој", определбите за рационално користење на потенцијалите и погодностите на развојот, поставеноста на системот на населби, како и политиката за порамномерна и порационална просторна организација на економските дејности.

Локацијата за која се наменети Условите за планирање на просторот припаѓа на планскиот опфат на Просторниот план на Охридско-Преспанскиот регион заради што е неопходно, да се почитуваат и определбите на овој

Регионален план во областа на Економските основи на просторниот развој на Регионот.

Според економската структура, фазата од развојот во која се наоѓа економијата, степенот на расположивоста на факторите, економските состојби и економската позиција на Република Македонија во светот, идниот развој на македонската економија е детерминиран од насоките и комбинацијата на инвестициите со другите развојни фактори во Државата.

Со разместувањето на производните и услужни капацитети и со агломирањето на населението во просторот, се формираат центри-полови на развојот како што е Градот Охрид со гравитационо влијание врз просторот за кој се наменети Условите за планирање.

Развојните полови како поврзани единици во некаква “линија” ги формираат оските на развојот. Со Просторниот план на Р Македонија дефинирани се пет оски на развој од кои релевантни за Општината на чиј простор се наоѓа локацијата за која се наменети Условите за планирање се две развојни оски: “Северната” и “Јужната развојна оска”. “Северната” оска се формирала по Втората светска војна во северниот и западниот дел на државата и ги поврзува градовите: Струга - Охрид - Кичево – Гостивар - Тетово – Скопје – Куманово - Крива Паланка. Оваа оска продолжува на исток кон Кустендил - Р Бугарија и на запад кон Елбасан-Р Албанија.

Во Македонија постои и оската која би можела да се нарече “Јужна”, макар што како таква досега е ретко споменувана. Таа ги поврзува градовите: Струга - Охрид - Ресен - Битола - Прилеп - Кавадарци - Неготино - Штип – Кочани - Делчево и продолжува кон Благоевград во Р Бугарија. На запад продолжува кон Елбасан-Р Албанија. Нема големи изгледи да стане меѓународна, но внатре во земјата таа поврзува значајни полови на развој.

Развојните оски имаат значајна улога во просторната организација, а во прв ред за модернизација на патиштата, за изградбата на далекуводи, гасоводи итн., со што се создаваат предуслови за поттикнување на развојот на вкупната економија во Регионот и интегрален просторен развој на Државата.

Организацијата, намената и функциите на производните и услужни дејности во просторот на Охридско-Преспанскиот регион треба да се темели на новиот пристап на плански развој поставен врз принципите на одржлив развој со што примарен станува квалитетот на животното опкружување, односно повнимателен однос спрема природните, културните и создадените ресурси. Врз овие основи, поттикнување на економскиот и севкупен развој на Регионот, може да се оствари со селективна алокација на инвестициите, подобра сообраќајна поврзаност, со комунално опремување и изградба на објекти на општествен стандард, со даночната и кредитна политика, со политика на зголемување на инвестициите итн. Примат во планираниот развој на вкупната економија на Регионот треба да добие и разместеноста на економските дејности во насока на порамномерен развој и алокација на стопанските активности со цел поттикнување на развојот на недоволно развиените подрачја и пограничните населени простори.

Со процесот на децентрализација забележителна е улогата на локалната власт во сферата на унапредување и поттикнување на условите за подинамичен

развој на Општината. Како приоритетна активност се издвојува изработката на програми за економски развој на ниво на општини со мерки и инструменти за реализација на овој План.

Со насоките и определбите за ораганизација и уредување на просторот со работна функција и алокација на производните и услужни капацитети, треба да се обезбеди економски просперитет на населението и населбите како во урбаните така и во руралните подрачја на Регионот. Развојот на економијата се насочува кон алоцирање на производни и услужни дејности коишто не се во конфликт со режимот на заштита на овие простори.

При спроведувањето на стратегијата за организација и користење на просторот за економски активности, решенијата во просторот треба да овозможат поголема атрактивност на просторот, заштита на природните и создадени ресурси и богатства, сообраќајно и информатичко поврзување, локациона флексибилност и почитување на објективните фактори на развојот.

Реализацијата на документацијата со намена семејни куќи за времен престој-викенд куќи, КО Рамне, Општина Охрид, ќе биде во функција на развој на туристичките активности во локалната економија и согласно Просторниот план на Охридско-Преспанскиот регион, треба да базира на законитостите на пазарната економија и примена на релевантната законска регулатива од областа на заштитата на животната средина, особено превенција и спречување на негативните влијанија врз животната средина.

Користење и заштита на земјоделско земјиште

Зачувувањето, заштитата и рационалното користење на земјоделското земјиште е основна планска определба и главен предуслов за ефикасно остварување на производните и другите функции на земјоделството, а конфликтните ситуации кои ќе произлегуваат од развојот на другите стопански и општествени активности ќе се решаваат врз основа на критериуми за глобална општествено-економска рационалност и оправданост со што ќе се постигнат следните зацртани цели:

- Ускладување на обемот и начинот на користење на земјоделското земјиште со природните и почвените услови на соодветниот реон;
- Запирање на тенденциите на стихијна пренамена на земјоделските површини во непродуктивни, особено во приградските опкружувања и заштита на земјоделското земјиште како главен предуслов за ефикасно остварување на производните функции;
- Зголемување на економската ефикасност на аграрниот сектор и натамошно интензивирање на овоштарството со посебен акцент на јаболкопроизводството како доминантна земјоделска гранка;
- Искористување на компаративните предности на регионот и одделните микрореони за поголем степен на финализација и рестартирање на преработувачките капацитети и нивно задоволување со суровини и ориентација кон извоз;

- Обезбедување на материјални и други услови за дефинирање на програмата за макро и микрореонирање на земјоделското производство за рационално искористување на природните ресурси;
- Спречување на деградацијата на педолошкиот слој и подобрување на неговите производни својства, зголемување на обработливите површини на терените каде постојат услови, како и максимално можно интензивирање на земјоделското производство;
- Иницирање на широка кампања за едукација, маркетинг и мотивација на земјоделските производители за примена на биотехнологии и еко-лошки ѓубрива.

Согласно Просторниот план на Република Македонија просторот на Републиката е поделен во **6 земјоделско стопански реони и 54 микрореони**. Предметната локација припаѓа на Големоезерскиот реон поделен на **3 микрореони**.

При изработка на планската документација, неопходно е воспоставување и почитување на ефикасна контрола на користењето и уредувањето на земјиштето и утврдување на нормите и стандарди за градба. Меѓу приоритетните определби на Просторниот план е заштитата на земјоделското земјиште, а особено стриктното ограничување на трансформацијата на земјиштето од I-IV бонитетна класа за неземјоделско користење, како и зачувување на квалитетот и природната плодност на земјиштето.

Пренамената на земјоделското земјиште се регулира со Законот за земјоделско земјиште. Доколку при изработка на планската документација се зафаќаат нови земјоделски површини, надлежниот орган за одобрување на планските програми веднаш по заверка на истите, до Министерството за земјоделство, шумарство и водостопанство поднесува барање за согласност за трајна пренамена на земјоделско земјиште во градежно.

Водостопанство и водостопанска инфраструктура

Согласно Просторниот план на Република Македонија планирањето и реализирањето на активностите за подобрување на условите за живот треба да се во корелација со концептот за одржлив развој, кој подразбира рационално користење на природните и создадените добра. Одржливиот развој подразбира користење на добрата во мерка која дозволува нивна репродукција, усогласување на развојните стратегии и спречување на конфликти во сите области на живеење. Во развојот на водостопанството и водостопанската инфраструктура мора да се запази концептот на одржлив развој кој е насочен кон рационално користење на водата. Стратегијата за користење и развој на водостопанството е условена од фактот дека Републиката е сиромашна со вода. Колку водите во одреден простор може да се сметаат за „воден ресурс“ зависи од можноста за нивно искористување, односно од можноста за реализирање на водостопански решенија со кои водите ќе се искористат за покривање на потребите од вода за населението, земјоделството, индустријата и за заштитата на живиот свет.

Со Просторниот план на Република Македонија дефинирани се 15 водостопански подрачја (ВП): ВП „Полог“, „Скопје“, „Треска“, „Пчиња“, „Среден Вардар“, „Горна Брегалница“, „Средна и Долна Брегалница“, „Пелагонија“, „Средна и Долна Црна“, „Долен Вардар“, „Дојран“, „Струмичко Радовишко“, „Охридско - Струшко“, „Преспа“ и „Дебар“. Оваа поделба овозможува пореално да се согледаат расположивите и потребните количини на вода за одреден регион.

Просторот на кој се предвидува изградба на семејни куќи за времен престој-викенд куќи, КО Рамне, Општина Охрид, се наоѓа на водостопанското подрачје „Охридско - Струшко“ кое го опфаќа сливот на Охридското Езеро и сливот на реката Црн Дрим од истекот од Охридското Езеро до акумулацијата Глобочица.

Во Република Македонија регистрирани се вкупно 4.414 извори од кои со штедрост над 100 л/сек регистрирани се 58. Во сливот на Црн Дрим со Охридско Езеро регистрирани се 7 значајни извори, меѓу кои изворите Св. Наум со штедрост од над 10 м³/сек и Вевчанскиот Извор со штедрост од над 1,5 м³/сек.

Согласно Просторниот план на Република Македонија и Просторниот план на Охридско Преспанскиот регион основна цел во управувањето со водите е континуирано снабдување на потрошувачите со квалитетна вода. Градот Охрид и селата Пештани, Лагадин, Долно Коњско, Исток, Свети Стефан, Рача и Орман се водоснабдуваат од Охридскиот водоснабдителен систем. За Охридскиот водоснабдителен систем се зафаќаат води од Охридско Езеро, од Летничките Извори, Билјанините Извори и Бејбунар и од бунарското подрачје Студенчишта. За водоснабдување на индустријата во Охридскиот Регион се предвидува во сливот на Коселска Река да се изгради акумулацијата Мокреш над селото Опеница.

За квалитетно и континуирано водоснабдување на згради за времено сместување (апартмани и студија) потребно е:

- Да се дефинира заштитна зона околу изворникот за водоснабдување (доколку се користи независен изворник, односно објектите не се приклучат на водоснабдителната мрежа на селото Рамне);
- Синхронизирана изградба на водостопански објекти со кои ќе се овозможи повеќе корисници да се снабдуваат со квалитетна вода;
- Рационално користење на водата преку примена на современи технички решенија во управувањето на водоснабдителниот систем;

Доколку за водоснабдување се користат подземни води (бунари) динамиката на користењето мора да биде усогласена со барањето на долгорочна експлоатација. Експлоатацијата на подземните води да се базира на извршени хидрогеолошки испитувања со што ќе се утврди квалитетот на водата.

Еден од основните приоритети во заштитата на животната средина е заштита на квалитетот на подземните и површинските води. За заштита на Охридското Езеро од комунални отпадни води во функција е колекторски систем. Со планската документација за колекторскиот систем предвидено е и селото Рамне да биде приклучено.

Заради значењето и важноста на Охридското Езеро како споменик на природата, секој субјект во сливот на Езерото е должен да го спречува загадувањето на водите и да избегнува активности кои може да предизвикаат негативни ефекти и ризици за човековото здравје и за животната средина. За таа цел потребно е

стриктно да се спроведува принципот на “заштита на квалитетот на водите на самите изворишта на загадување“ преку:

- Изградба на систем за прифаќање и третман на отпадните води;
- Отпадните води да се испуштат во реципиентот по соодветен третман, односно од како нивниот квалитет ќе биде доведен во согласност со „Уредбата за категоризација на водотеците, езерата, акумулациите и подземните води“.

Енергетика и енергетска инфраструктура

Од аспект на енергетиката и енергетската инфраструктура со Просторниот план на Р.Македонија се дефинираат состојбите, потребите и начините на задоволување на потрошувачката на разните видови на енергија во Републиката. При тоа приоритет се дава на намалување на увозната зависност на енергенти и енергија, односно задоволување на потрошувачката со домашно производство.

Според статистичките податоци последниве години во Републиката над 30% од потрошената електрична енергија е од увозно потекло за што се одвојуваат големи девизни средства. Зголемената потрошувачка на енергетски горива ја наметнува потребата од подобрувањето на енергетската ефикасност. Европската регулатива “Европа 2020” за паметен, одржлив и сеопфатен развој предвидува мерки за намалување на емисиите на издувни гасови, зголемување на користењето на обновливи извори на енергија и зголемување на енергетската ефикасност. Имплементирањето на овие мерки, ќе придонесе за подобра односно поквалитетна иднина за следните генерации, отворање на нови работни места, а истовремено се обезбедуваат услови за одржлив развој. Со рационално искористување на енергетските извори им се овозможува на идните генерации да имаат ресурси за сопствен раст и развој.

Размената на електрична енергија помеѓу балканските електроенергетски системи (чии земји најчесто се увозници) е многу значаен фактор за натамошниот развој. Електроенергетските системи на балканските земји треба да бидат поврзани со конективни водови кои што нема да преставуваат тесно грло во трансмисија на потребните количини на електрична моќност. Републиката досега има 400 kV конективни водови со Грција (кон Солун и Лерин) и Косово (Косово-Б) и кон Бугарија (Црвена Могила) а во план е градбата на вод кон Албанија. Планираната, со Просторниот план на РМ, траса на водот од Скопје5 кон Србија е сменета и изграден е водот Штип-Србија.

Локацијата со намена за семејни куќи за времен престој-викенд куќи, КО Рамне, Општина Охрид нема конфликт со постојните и планирани преносни и дистрибутивни водови. Така постојниот дистрибутивен 35 kV далновод Охрид-Градиште минува на 0,02 km источно од оваа локација.

Гасовод

Природниот гас, со сегашната потрошувачка, малку е застапен во енергетскиот сектор во Републиката. Со негова зголемена употреба се воведува еколошки поприфатливо гориво кое со својот хемиски состав и висока калорична моќ, претставува одлична замена за нафтата, нејзините деривати, јагленот и

другите цврсти и течни горива. Природниот гас испушта помалку штетни материи во однос на другите енергенти, заради што аерозагадувањето е сведено на минимум.

Изградениот крак Жидилово-Скопје е дел од меѓународниот транзитен гасоводен систем Русија-Романија-Бугарија-С.Македонија. Се планира во идниот период доизградба на гасоводната мрежа во Републиката и поврзување со мрежите на соседните држави што ќе овозможи зголемување на сигурноста во снабдувањето на сите региони во Државата, но и урамнотежување на потрошувачката во текот на целата година.

При проширувањето и натамошната доизградба на гасоводниот систем се планира да се изгради делница-7 Кичево-Охрид со што ќе се овозможат поволни услови за развој на гасоводната мрежа во овој регион.

Трасата на планираниот гасовод од делница-7 сеуште не е точно утврдена.

Население

Утврдувањето на концептот на просторната организација, уредувањето и користењето на територијата на Републиката, а во контекст на тоа и стопанската структура, зависи од развојот, структурните промени и просторната дистрибуција на населението.

Врз основа на прогноза за бројот, структурата, темпото на растежот, критериумите за разместување и подвижноста, треба да се покаже просторно-временската компонента на остварување на идната организација и уредување преку демографскиот аспект.

Демографските проекции, кои на планирањето му даваат нова димензија, покажуваат или треба да покажат, како во иднина ќе се формира населението, неговиот работен контингент (работна сила) и домаќинствата и како треба да придонесат кон сестрано согледување на идната состојба на населението како произведен дел, потрошувач и управувач - креатор.

Тргувајќи од определбата дека **популациската политика преку систем на мерки и активности** треба да влијае врз природниот прираст, се оценува дека за обезбедување на плански развој и излез од состојбата на неразвиеност се наметнува водењето активна популациска политика во согласност со можностите на социо-економски развој на Републиката. Во овие рамки треба да се води единствена популациска политика со диференциран пристап и мерки по одделни подрачја, со цел да се постигне **оптимализација во користењето на просторот и ресурсите**, хуманизација на условите за семејниот и општествениот живот на населението, намалување на миграциите, како и создавање на услови за порамномерен регионален развој на Републиката.

Како демографска рамка, населението е значајна категорија која треба да се има во предвид при апроксимацијата на потенцијалните работни ресурси и потенцијалните потрошувачи и корисници на сите видови услуги.

Урбанизација и мрежа на населби

Урбанизацијата како сложен, динамичен процес треба да претставува основна рамка и влијателен фактор во насочувањето на долгорочниот просторен развој на Република Северна Македонија.

Планскиот концепт на развојот и уредувањето на селските подрачја согласно Просторниот план на Охридско-Преспанскиот регион, претставува значајно, стратешко прашање и интегрален дел на глобалниот концепт на долгорочниот просторен развој на државата. Негова основна определба претставува унапредување на квалитетот на животните услови во руралната средина и намалување на постојната разлика во однос на условите во урбаните средини, преку интегрален-сеопфатен развој на селото.

Концептот на развојот и уредувањето на селските подрачја за основа ги има целите со кои е предвидено:

- Планско дефинирање на систем на централни населби во рамките на системот на населените места според претходно утврдена микрореонизација на селските населби;
- Зголемување на нивото на комунална и инфраструктурна опременост на селските населби и намалување на разликите во однос на урбаните населби;
- Просторно-физички и функционален развој на селото и уредување на селските подрачја, заснован врз планска документација, согласно современите критериуми и стандарди;
- Квалитативно и квантитативно подобрување на нивото на опременост во доменот на општествениот стандард и терцијарните дејности, зголемување на достапноста до услугите од повисоко ниво во најблиските центри;
- Осовременување на традиционалните и внесување на нови функции и активности преку кои, во услови на висок степен на заштита на животната средина и запазување на социјалните вредности, во поголема мера би било реафирмирано живеењето во руралната средина;
- Приоритетен развој на активности и дејности прифатливи од еколошки аспект и активности за кои е приоритетна незагадена животна средина (туризам, здрава храна и сл.);
- Приоритетно активирање на локалните ресурси како основа за перспективен развој (природни погодности и ресурси, традиционални знаења и сл.);
- Подобрување на нивото на сообраќајната и, воопшто, комуникациска поврзаност на селските со градските населби и посебно централните селски населби со урбаните центри во рамките на системот на централни населби.

Локацијата за која се наменети Условите за планирање на просторот се наоѓа во границите на планскиот опфат на “Просторниот план на Охридско-Преспанскиот регион” заради што е неопходно при реализацијата на предметната документација

со намена **семејни куќи за времен престој-викенд куќи, КО Рамне, Општина Охрид**, да се почитуваат и определбите на овој Регионален план:

- При изработка на урбанистичките планови на населбите, површините за сите урбани содржини треба да се бараат исклучиво во рамките на постојните урбани опфати, а надвор од овие рамки за исклучително оправдани цели и потреби, на површини од послаби бонитетни класи (над IV категорија);
- Изградбата на викенд зони, **туристички комплекси**, стопански зони, земјоделски и други објекти со специфични намени да се насочува кон подрачја кои со планови и програми на општините ќе бидат определени за тие цели;
- Просторите во близина на пороите да се исклучуваат од зони за изградба на објекти и истите да се заштитуваат од можните излевања и наноси со предвидување на заштитени зелени површини;
- Усогласување на густините на населеност, изграденост и спратност, со принципите на хумано живеење и рационално искористување на просторот и урбаните содржини согласно со сите видови на заштита.

Планскиот опфат со намена **семејни куќи за времен престој-викенд куќи, КО Рамне, Општина Охрид**, се наоѓа во заштитеното подрачје на UNESCO. Насоките за просторен развој кои се однесуваат на населбите согласно досие UNESCO се следни:

- Регулиран и плански развој на населбите во приобалниот езерски појас;
- Изградба на туристички населби во крајбрежието со ограничена туристичка понуда која не предизвикува деградација на природните вредности;
- Уредување на крајбрежните простори врз основа на регулирана заштита во појас од 300-1000m од бреговата линија.

Домување

Во планските определби и насоки на Просторниот план од аспект на организација на домувањето, како една од основните функции на населбите, применета е концепцијата на полицентричен развој која го третира домувањето како посебен тип на развоен ресурс, што е особено важно за неразвиените подрачја како нови центри на развој.

Во просторно планските документи домувањето често се набљудува како последица на промените во другите развојни сфери, но, концепцијата на полицентричен развој упатува на потребата од третирање на домувањето како посебен тип на развоен ресурс.

Современите функционални барања на домаќинството за живеење, образование, воспитување, култура, здравство и друго, доведуваат до **трансформација на традиционалниот тип на домување** и проширување на неговата основна функција за задоволување на егзистенцијалните потреби на

домаќинството, преку внесување на нови вредности и изнаоѓање на нови можности за адекватно користење и организирање на просторот.

Домувањето на современ, културен начин не значи само престој во затворен стан, туку и во отворени простори, можност за користење на околни спортски терени, остварување на блиски врски со јавните функции, можност за одмор и освежување.

Реализацијата на планскиот опфат со намена **семејни куќи за времен престој-викенд куќи, КО Рамне, Општина Охрид**, ќе даде допринос кон трансформација на традиционалниот тип на домување преку проширување на неговата основна функција односно внесување на нови вредности и изнаоѓање на нови можности за адекватно користење и организирање на просторот односно градење на станови кои се користат повремено во текот на годината.

Јавни функции

Организацијата на јавните функции е директно поврзана со планирањето и уредувањето на населбите и зависи од типот на населбата, нејзиното место и улога во хиерархијата на населбите и соодветното ниво на централитет.

Концепцијата на организација на јавните функции се надополнува и усогласува со промените во политичко-институционалниот систем на државата, како и со новите тенденции на организирање и финансирање на овие дејности.

На предложениот простор со намена **семејни куќи за времен престој-викенд куќи, КО Рамне, Општина Охрид**, нема препораки и обврски за организација на јавни функции (образование, здравство, социјала и спорт и рекреација), што значи дека се исклучени и можностите за било каков конфликт помеѓу два типа на функции.

Трговија и занаетчиство

Развојот на трговијата и занаетчиството е во интерактивна спрега со динамиката на развој на вкупната економија и процесот на урбанизација како на градските средини така и на руралните населби. Со процесот на трансформација на економскиот систем врз пазарни основи остварен е подем на приватното претприемништво. Се отвараат нови приватни фирми во областа на трговијата и занаетчиството, кои според карактерот на дејноста претставуваат потенцијал за поефикасно вршење на услугите и задоволување на потребите на корисниците на услуги.

Концепцијата за развој и разместеност на трговската и занаетчиска дејност предвидува лоцирање на трговски и услужни центри и помали објекти во урбаните средини, на главните влезни и излезни правци од Градот Охрид, по должината на главните градски трговски улици, во близина на атрактивните туристичко-рекреативни локалитети придружени со комплементарни содржини и особено промовирањето на традиционалните занаети карактеристични за руралните средини.

Развојот на овие дејности според концептот на Регионалниот план ќе биде насочен кон сите простори со комплементарни функции каде што постојат

можности за нивно лоцирање во согласност со основните принципи на пазарно работење, одржлив развој и заштита на животната средина.

При изборот на конкретни локации за организација на трговијата и занаетчиството, основен принцип е доближување на продажниот простор и други услуги до корисниците на услугите, концентрација и специјализација на објектите (трговски и услужни), проширување на асортиманот на стоките и услугите и современа технологија во организација на пласманот и продажбата на стоките и услугите.

Реализацијата на документацијата со намена семејни куќи за времен престој-викенд куќи, КО Рамне, Општина Охрид, ќе биде во функција на поттикнување и на развојот на трговијата и занаетчиството кои се комплементарни дејности на предвидената наменска употреба на земјиштето.

Сообраќај и врски

Комуникациската мрежа на Република С.Македонија, сочинета од повеќе комуникациски потсистеми, е етаблирана преку *системот за сообраќај и врски* врз чија основа, помеѓу другото, се темели и организацијата на просторот на државата. Комуникациските системи во Републиката, кои се од особено значење за развојот на стопанските активности, се очекува да се подобруваат, унапредуваат и да се развиваат во две насоки на развој на комуникациите:

- екстерното поврзување на државата (стратешки коридори);
- интерното поврзување во државата (регионални и локални потреби).

Основа за *екстерното поврзување* на државата се дефинираните комуникациски коридори согласно меѓународните конвенции и препораки, што воедно се и основа за ориентација кон европските и балканските определби за економски и технолошки комуникации, што е од особено значење за извозот.

Основата за *интерното поврзување* во државата односно планирање и развој на патната мрежа на Државата се базира на категоризација на патиштата, на стратешки дефинирани меѓународни коридори за патен сообраќај, на досега изградената европска патна мрежа-ТЕМ со “Е” ознака на патиштата, на досега изградената магистрална и регионална патна мрежа, како и на определбите од долгорочната стратегија за развој.

Мрежата на патишта “Е” ознака што ги дефинира меѓународните коридори за патен сообраќај низ Републиката се: *E-65, E-75, E-850, E-871*.

Според Просторниот план на Република Македонија, автопатската и магистрална патна мрежа релевантна за предметниот простор е:

М-5 - (БГ-Делчево-Кочани-Штип-Велес-Прилеп-Битола-Ресен-Охрид-Требеништа-М-4-крак Битола-Меџитлија-ГР);

Врз основа на „Одлуката за категоризација на државните патишта“ овој магистрален патен правец се преименува со ознаката:

- **A3 (M-5)** - (Крстосница Требениште - врска со A-2 - крстосница Подмоље - Охрид - Косел - Ресен - Битола - Прилеп - Велес - Штип-Кочани - Делчево - граница со Бугарија - граничен премин Рамна Нива), делница Битола-крстосница Кукуречани-граница со Грција-граничен премин Меџитлија-

делница Косел-врска со А-3-Охрид-граница со Албанија-граничен премин Љубаниште;

Во идната патна мрежа на Републиката, основните патни коридори ќе ги следат веќе традиционалните правци во насока север-југ (коридор 10), односно исток-запад (коридор 8), што се вкрстосуваат во просторот помеѓу градовите: Скопје, Куманово и Велес. На тој начин дел од магистралните патишта во Републиката ќе формираат три основни патни коридори, што треба да се изградат со технички и експлоатациони карактеристики компатибилни со системот на европските автопатишта (ТЕМ):

- север-југ: М-1 (Србија - Куманово - Велес - Гевгелија - Грција),
- исток-запад: М-2 и М-4 (Бугарија-Крива Паланка-Куманово-Скопје-Тетово-Струга-Албанија и крак Скопје - Србија),
- исток-запад: М-5 (Бугарија - Делчево - Кочани - Штип - Велес - Прилеп - Битола - Ресен - Охрид- Требеништа - М4 (крак Битола - граница со Грција).

На автопатската и магистралната патна мрежа се надоврзуваат *регионалните патишта*, што заедно со локалните категоризирани патишта ќе ја сочинуваат патната мрежа на Републиката.

Релевантен регионален патен правец за предметната локација според Просторниот план на Република Македонија влегува во групата на **регионални патишта "Р1"** и е со ознака:

- **Р1301**- (Охрид-врска со АЗ-Свети Наум-гр.со Р. Албанија).

Динамиката за реализација на мрежата, што ќе овозможи целосно опслужување на Републиката, ќе биде во функција на сообраќајните потреби (очекуваниот обем на сообраќајот), потребите за интеграција во европскиот патен систем, како и економската моќ на државата, а трасите на меѓународните и магистралните патишта, задолжително ќе поминуваат надвор од населените места и се предлага да се решаваат со денивелирано вкрстосување со останатата патна мрежа.

При изработка на планската документација од аспект на безбедноста во Патниот сообраќај, да се почитува релевантната законска регулатива од областа на Сообраќајот, како и важечките Законски и подзаконски акти кои ја допираат оваа област.

Железнички сообраќај: Концепцијата за развој на железничкиот систем базира на потребата за модернизација и проширување на железницата во целина, како и поврзување на железничката мрежа на Републиката со соодветните мрежи на Република Бугарија и Република Албанија.

Железничката мрежа на Републиката, во планскиот период, треба да ја сочинуваат: магистрални железнички линии од меѓународен карактер, регионални линии и локални линии.

Магистрални железнички линии од меѓународен карактер:

- СР- Табановце-Скопје-Гевгелија-ГР..... 213,5 km
- СР - Блаце-Скопје 31,7 km
- СР -Кременица-Битола-Велес..... 145,6 km

- БГ -Крива Паланка-Куманово84,7 km
- АЛ-Струга-Кичево-Скопје143,0 km

Покрај постојните врски Табановце и Блаце на север, односно Гевгелија и Креница на југ, ќе се изврши и соодветно поврзување на исток кон Република Бугарија, односно на запад кон Република Албанија, со што ќе се овозможи целосно интегрирање на македонскиот железнички систем со соодветните системи на соседните држави.

Во планскиот период меѓудругото, се очекува развој на интегралниот транспорт, односно техничко-технолошкото доопремување на Македонските железници за извршување на задачите и за вклучување во меѓународниот сообраќај, што е во согласност со стратегијата на развојот на железничкиот сообраќај и со реалните можности на Државата.

Релевантниот железнички правец за предметниот простор се вбројува во планирани алтернативни врски за поврзување со Тирана (Р.Албанија) и е врска преку:

- Битола – Охрид - Радожда

При изработка на планската документација од аспект на безбедноста во Железничкиот сообраќај, да се почитува релевантната законска регулатива од областа на Железнички систем и сигурност, како и важечките Законски и подзаконски акти кои ја допираат оваа област.

Воздушен сообраќај: Воздушните патишта во Државата се интегрален дел од европската мрежа на воздушни коридори со ширина од 10 наутички милји во кои контролирано се одвиваат прелетите над територијата на државата.

Примарната аеродромска мрежа треба да ја сочинуваат вкупно 4 аеродроми за јавен воздушен сообраќај, и тоа во Скопје, Охрид, Струмица и Битола. Аеродромот во Скопје е оспособен за прием и опрема на интерконтинентални авиони, аеродромот во Охрид е реконструиран во повисока-II категорија, а новите аеродроми што се предвидуваат во Струмица и Битола се предвидени да бидат со доминантна намена за карго транспорт на стоки.

Секундарната аеродромска мрежа се предлага да ја сочинуваат сегашните 5 реконструирани и технички доопремени спортски аеродроми и вкупно 15 аеродроми за стопанска авијација, од кои 7 нови. Покрај тоа треба да се уредат и околу 20 терени за дополнителен развој на воздухопловниот спорт и туризам во согласност со меѓународните прописи за ваков вид на аеродроми.

Радиокомуникациска мрежа и антенски системи

Радиокомуникациска мрежа е јавна електронска комуникациска мрежа со која се обезбедува емитување, пренос или прием на знаци, сигнали, текст, слики и звуци или други содржини од каква било природа преку радиобранови. Основни елементи на примопредавателниот систем се: антените, антенските столбови, водови, засилувачи и друго.

Јавните електронски комуникациски мрежи треба да се планираат, поставуваат, градат, употребуваат и слично под услови утврдени со Законот за

електронските комуникации, прописите донесени врз основа на него, прописите за просторно и урбанистичко планирање и градење, прописите за заштита на животната средина, нормативите, прописите и техничките спецификации содржани во препораките на Европската Унија.

Изложеноста на јавноста на нејонизирачко електромагнетно зрачење со пуштањето во работа на антенски систем не треба да ги надминува вредностите пропишани со Упатството за гранични вредности при изложеност на нејонизирачко зрачење издадено од Меѓународна комисија за заштита од нејонизирачко зрачење (ICNIRP – International Commission on Non-Ionizing Radiation Protection). Агенцијата за електронски комуникации врши контрола со мерење на нејонизирачкото електромагнетно зрачење, со цел да ја утврди усогласеноста на антенските системи со граничните вредности.

Оператори на мобилната телефонија во Републиката се: М-Телеком, А1 Македонија, Телекабел и Лајкамобајл. Тие во своите секојдневни развојни активности вршат:

- Квалитетно мрежно покривање со мобилен сигнал на:
 - региони, општини, населени места,
 - подрачја од јавен интерес (културно-историски, спортски, стопански, индустриски, погранични зони и др.),
 - сообраќајна и транспортна инфраструктура.
- Подготовка на проекти за развој на мрежата согласно постоечката инфраструктура на теренот.
- Усогласување на развојните планови со одделни институции на државата (министерства, управи и сл.).

Целиот овој регион, покриен е со сигнал на мобилна телефонија на мобилните оператори.

Кабелска електронска комуникациска мрежа - се користи за дистрибуција на јавни електронски комуникациски услуги до крајниот корисник. Пристапниот дел на мрежата е изграден од кабли (од бакарни парици, коаксијални, хибридни коаксијално-оптички и/или оптички) и придружни дистрибутивни и изводни точки: канали, цевки, кабелски окна/шахти, надворешни ормари и др.

Јавната кабелска електронска комуникациска мрежа и придружните средства треба да се планираат, проектираат, поставуваат и градат на начин кој нема да ја попречува работата на другите електронски комуникациски мрежи и придружни средства, како ни обезбедувањето на другите електронски комуникациски услуги.

Изградбата на јавните електронски комуникациски мрежи и придружни средства треба да се обезбеди:

- заштита на човековото здравје и безбедност,
- заштита на работната и животната средина,
- заштита на просторот од непотребни интервенции,
- заштита на инфраструктурата на изградените јавни електронски комуникациски мрежи,
- унапредување на развојот и поттикнување на инвестиции во јавните електронски комуникациски мрежи со воведување на нови технологии и

услуги, а особено со воведување на следни генерации на јавни електронски комуникациски мрежи.

АД “Македонски Телекомуникации” и останатите оператори за своите корисници обезбедуваат широк опсег на услуги како што се: говорни услуги (вклучувајќи услуги со додадена вредност), услуги за пренос на податоци, пристап до Интернет, мобилни комуникациони услуги, јавни говорници и др. Комуникациските услуги се обезбедуваат врз основа на добро воспоставената електронска комуникациска мрежа со примена на најсовремени технологии.

Телефонските корисници во ова подрачје во електронско комуникацискиот сообраќај приклучени се преку телефонската централа во Охрид.

Операторите на јавна кабелска електронска комуникациска мрежа треба да обезбедат можност за широкопојасен пристап до услуги (broadband) со големи брзини на: 100% од домаќинствата покриени со мрежата на операторот со можност за пристап до јавната комуникациска мрежа со брзина на пренос од 30 Mbps и најмалку 50% од домаќинствата покриени со мрежата на операторот со можност за пристап до јавната комуникациска мрежа со брзина на пренос од 100 Mbps.

Заштита на животната средина

Анализата на влијанијата врз животната средина, како превентива, има за цел да ги идентификува можните проблеми, да ги рационализира трошоците и да направи оптимален избор на мерките за заштита на животната средина. За разлика од “пасивниот” пристап, со кој се применуваат заштитни мерки по настанатиот проблем, што претставува финансиско оптоварување на производителите, давачите на услуги и општеството во целост, превентивната заштита на животната средина се трансформира во елемент на развој и појдовна основа за глобалното управување со животната средина засновано на принципите на одржливиот развој. Одржувањето на континуитет во следењето на состојбите во медиумите и областите на животната средина, дава претстава за трендот на промени кои настанале во текот на подолг временски период на анализираното подрачје, како основа за планирање и предвидување на промените кои би можело да се очекуваат во животната средина во временската рамка на која се однесува планскиот документ.

Можни закани по животната средина на просторот со намена семејни куќи за времен престој-викенд куќи, КО Рамне, Општина Охрид се: нарушување на квалитетот на воздухот, водите и почвата како резултат на емисија на загадувачки материји, зголемени нивоа на бучава и вибрации и несоодветно управување со отпадот..

Со цел да се обезбеди заштита и унапредување на животната средина на просторот со намена семејни куќи за времен престој-викенд куќи, КО Рамне, Општина Охрид, потребно е да се почитуваат одредбите пропишани во законската регулатива од областа на заштита на животната средина и подзаконските акти донесени врз нивна основа.

На подрачјето на Охридско-преспанскиот регион не се воспоставени мерни места за следење на квалитетот на воздухот, што ја отежнува проценката на реалната состојба и истовремено ја наметнува потребата од интегрирање

компонентата на управување со квалитетот на воздухот во урбанистичкото планирање. Да се следи и контролира присуството на загадувачки материи во воздухот со цел да се одржи квалитетот на воздухот во граници на дозволените нивоа на емисии. Да се изведуваат енергетски ефикасни објекти.

Процесот на еутрофикација предизвикан од директната емисија на отпадни води во Охридското Езеро, како и од вливот на загадените притоки во него, може значително да влијае врз вкупната рамнотежа и видовите на застапена флора и фауна во езерото. Создадените отпадни води треба да бидат приклучени на колекторот за заштита на Охридското Езеро, но доколку не постојат услови за приклучување на колекторскиот систем да се предвидат соодветни технички зафати за пречистување на отпадните води. Задолжително испитување на пречистените отпадни води пред испуштање во најблискиот реципиент, со цел да се усогласат вредностите на концентрацијата на материите присутни во пречистената отпадна вода со граничните вредности на максимално дозволените концентрации на материите присутни во реципиентот.

При реализација на предвидените активности на терен да се внимава да не дојде до искористување на земјиштето на начин и обем со кој би се загрозиле неговите природни вредности. Потенцијалната ерозија на земјиштето треба да се спречи со што е можно побрзо завршување на земјените работи и ископувања и нивно покривање со вегетација. Мерките за контрола на ерозивните процеси за време на изградбата вклучуваат примена на оградувања на нагибите.

Уредување на просторот со заштитно и украсно зеленило. При изборот на вегетацијата да се даде приоритет на видовите (автохтони) со висок биоаккумулативен капацитет за загадувачки материи.

На просторот на Охридско-Преспанскиот регион, влијанието на бучавата врз луѓето и биодиверзитетот е се поизразено, поради големата концентрација на низа активности во функција на туризмот кои продуцираат интензивна бучава. Потребно е да се преземат активности за намалување на бучавата и вибрациите од опремата, со цел да се избегнат негативните ефекти од бучавата и да се почитуваат пропишаните гранични вредности за дозволено ниво на бучава во животната средина.

Да се спроведе организирано управување со отпадот со цел да се минимизира негативното влијание врз животната средина, животот и здравјето на луѓето. Создавачот и/или поседувачот на отпадни материи и емисии ги сноси сите трошоци за санација на евентуално предизвиканите нарушувања во животната средина.

Заштита на природното наследство

Од областа на заштита на природата (*природното наследство, природните реткости и биолошката и пределската разновидност*), документацијата на предметниот простор треба да се усогласи со Просторниот план на Република Македонија и Просторниот план на Охридско-Преспанскиот регион на тој начин што, врз основа на режимот за заштита, ќе се организира распоред на активности и изградба на објекти кои ќе се усогласат со барањата кои ги поставува одржливото користење на природата и современиот третман на заштитата.

Особено внимание при заштита на природата, треба да се посвети на начинот, видот и обемот на изградбата што се предвидува во заштитените простори за да се одбегнат или да се надминат судирите и колизиите со инкомпатибилните функции. За таа цел е неопходно почитување на следните принципи:

- Оптимална заштита на просторите со исклучителна вредност;
- Зачувување и обновување на постојната биолошка и пределска разновидност во состојба на природна рамнотежа;
- Обезбедување на одржливо користење на природното наследство во интерес на сегашниот и идниот развој, без значително оштетување на деловите на природата и со што помали нарушувања на природната рамнотежа;
- Спречување на штетните активности на физички и правни лица и нарушувања во природата како последица на технолошкиот развој и извршување на дејности, односно обезбедување на што поповолни услови за заштита и развој на природата;
- Рационална изградба на инфраструктурата;
- Концентрација и ограничување на изградбата;
- Правилен избор на соодветна локација.

Согласно законската регулатива од областа на заштита на природата и подзаконските акти донесени врз нивна основа, потребно е внесување на мерки за заштита на природата при планирањето и уредувањето на просторот и истите треба строго да се почитуваат.

Во Охридско-Преспанскиот регион, покрај постојните 19, со Републички акт, односно решение заштитени објекти, предвидени (предложени) се и 25 нови простори кои според своите карактеристики и природни вредности треба да се стават под соодветен режим на заштита.

Согласно Студијата за заштита на природното наследство, изработена за потребите на Просторниот план на Република Македонија, на просторот со намена семејни куќи за времен престој-викенд куќи, КО Рамне, Општина Охрид, влегува во граници на Национален Парк Галичица:

ГАЛИЧИЦА НП

(Национален парк - заштитен)

Националниот парк Галичица се наоѓа во југозападниот дел на Република Македонија, на територија што се простира долж македонскиот дел од масивот на планината Галичица, Сува Гора и на делови од нејзините ограноци Исток и Пречна Планина, вклучително и островот Голем Град во Преспанското Езеро. Вкупната површина на Националниот парк Галичица изнесува 24.151,4 ха. Националниот парк, како комплексна целина со Охридското и Преспанското Езеро претставува релативно ограничена област со многу високо и богато ниво на биолошка разновидност, хетерогеност и ендемизам, проценета како најимпресивна европска локација, кога се зборува за богатство на биолошка разновидност и присуство на ендемични видови.

Ендемични растенија и животни:

Во Паркот се среќава исклучително голем број на локални ендемити од кои: 29 таксони од алги, 12 видови од скриеносемените растенија и 68 фаунистички

видови. Покрај тоа, во Паркот се среќава голем број на други таксони кои се ендемични за Р.Македонија, од кои: 46 таксони од вишите растенија и 123 таксони од фауна. Фауната во Паркот е застапена и со 172 видови на Балкански ендемити, од кои: 158 видови од Инвертебратната фауна, четири (4) видови на водоземци, пет (5) видови на влечуги и пет (5) видови на цицачи. Поради присуството на овие видови, Паркот има големо значење за зачувување на биолошката разновидност во Р.Македонија, но и за науката на глобално ниво.

Видови од големо социоекономско значење:

Во Паркот се среќаваат голем број растенија и габи чии делови се собираат поради нивите хранливи, лековити и ароматични својства, за лична употреба или за комерцијална намена. Меѓу нив, по своето значење се издвојуваат охридскиот чај (*Sideritis raeseri*) и смреклинките (*Juniperis communis*).

Видови кои се силно препознатливи и атрактивни за локалното население и посетителите:

Од вишите растенија тоа се: галичичкиот смил (*Helichrysum zivojini*), галичичката качунка (*Crocus cvijici*), охридскиот чај (*Sideritis raeseri*), галичичкиот козинец (*Astragalus mayeri*), дивата фоја (*Juniperus excelsa*), персиската морина (*Morina persica*), галичичкиот чуваркуќа (*Sempervivum galicicum*), македонскиот даб (*Quercus trojana*), омеликата (*Genista radiata*) и *Lilium heldreichii*. Од габите, во оваа група на видови се вбројуваат јајчарката (*Amanita caesarea*), *Battarraea phalloides*, *Hymenochaete cruenta*, *Myriostoma coliforme*, *Pisolithus arhizus* и *Pyrofomes demidoffii*. Од без'рбетниците тоа се: сагата (*Saga pedo*), алпската стрижибуба (*Rosalia alpina*), еленчето (*Lucanus cervus*), царското самовилско коњче (*Anax imperator*), *Paracaloptenus caloptenoides*, *Calosoma sycophanta* и *Carabus gigas*. Од 'рбетниците голем број од птиците се вбројуваат во оваа група, особено грабливите птици, пеликаните и многу други. Од цицачите тоа се кафеавата мечка (*Ursus arctos*), рисот (*Linx linx*), волкот (*Canis lupus*), дивата коза (*Rupicapra rupicapra balcanica*), обичниот елен (*Cervus elafus*) и срната (*Capreolus capreolus*).

Покрај биолошката разновидност, меѓу клучните природни вредности на Паркот се вбројуваат и ретките геоморфолошки феномени. Стара Галичица и островот Голем Град по нивните севкупни геоморфолошки карактеристики се ретки или единствени форми во Југоисточна Европа. Од поодделните форми на релјефот на стара Галичица се издвојуваат тревните тераси кон Преспанската страна на Стара Галичица, кои со одредени свои карактеристики се единствени, или исклучително ретки во еврамедитеранскиот регион, но и глобално. Покрај нив значајни се и камените потковици во внатрешноста на црковите на Стара Галичица, кои се ретки или единствени форми во Југоисточна Европа, додека самите цркови имаат големо национално значење.

Зонирање на паркот:

Согласно Законот за заштита на природата и целите на управување утврдени со Планот за управување со Националниот парк Галичица, во Паркот се воспоставуваат следните зони:

- Зона за строга заштита со вкупна површина од 2.117 ha;
- Зона за активно управување со вкупна површина од 12.275 ha;

- Зона за одржливо користење со вкупна површина од 9.612 ha и
- Заштитен појас со вкупна површина од 147 ha.

Според меѓународниот сојуз за заштита на природата и природните богатства (*International Union for Conservation of Nature and Natural Resources - IUCN*) НП Галичица има меѓународен статус: II категорија.

Предметната локација се наоѓа во зоната на одржливо користење. Согласно Планот за управување со Националниот Парк Галичица, во зоната на одржливо користење се забранети следните активности:

- Палење на оган на отворено,
- Собирање на животни,
- Лов и риболов,
- Уредување на неуредени извори,
- Нови објекти за зафаќање на вода од извори и водотеци во паркот.

Меѓународен статус: IUCN II - Национални паркови

Националните паркови се релативно големи области кои содржат репрезентативни примероци за значајните природни региони, или каде растителните и животинските видови, геоморфолошките положби и области се од специфична научна, образовна и рекреативна значајност (интерес). Тие содржат еден или неколку цели екосистеми кои не се материјално земени од човекова експлоатација или окупација. Најкомпетентните авторитети во земјата кои имаат јурisdикција врз тие области да преземат чекори за заштита или елиминирање на експлоатацијата и окупацијата и ефективно да се грижат за почитување на еколошките, геоморфолошките или естетските карактеристики.

Областа треба да е одржувана така, за да ги одржува рекреативните и образовните (научни) активности на контролирано ниво. Областа да се одржува во природна или скоро природна состојба. Влегувањето на посетителите да е под специјална контрола за образовни, културни и рекреативни цели.

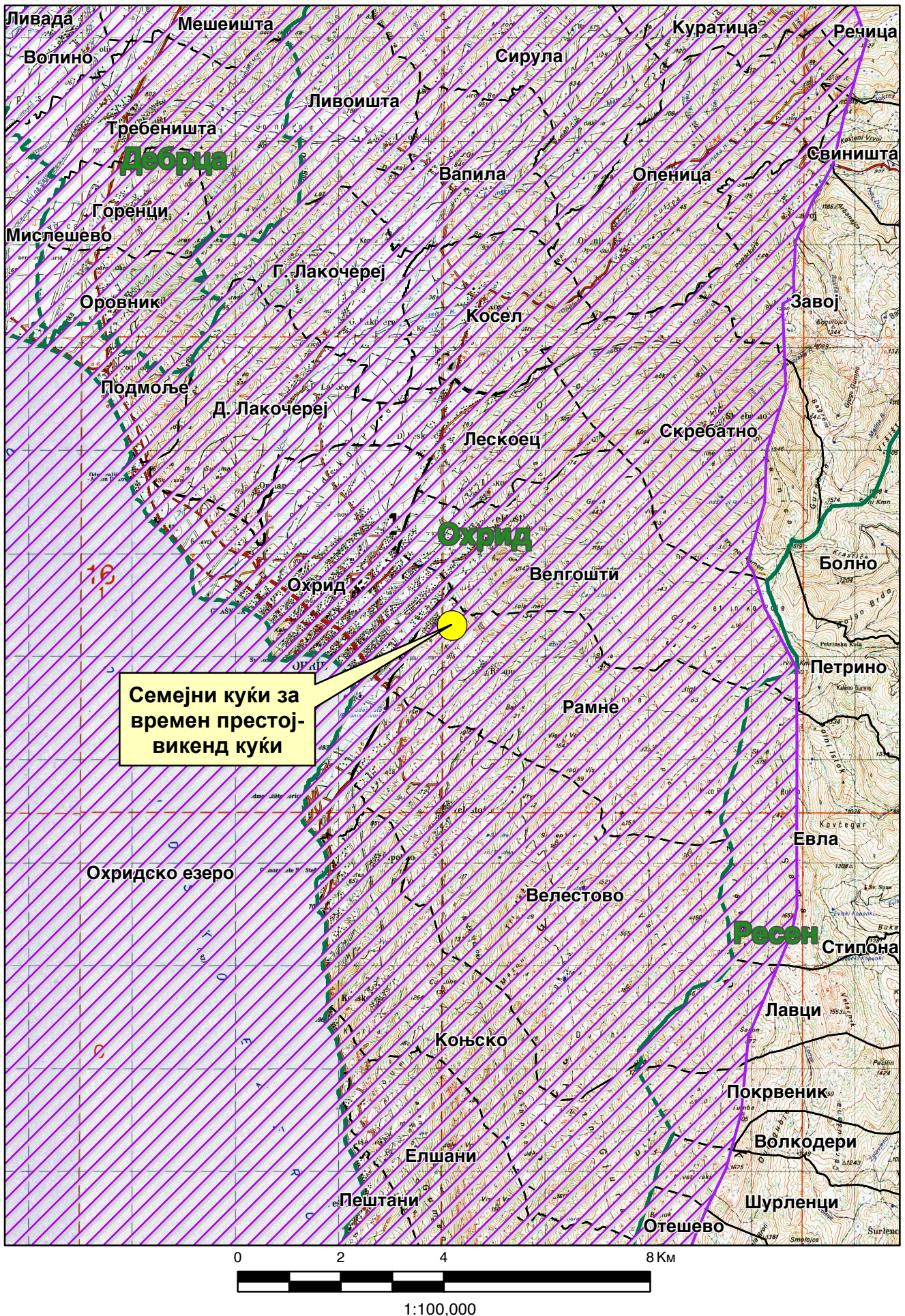
При изработка на предметната документација на просторот со намена семејни куќи за времен престој-викенд куќи, КО Рамне, Општина Охрид, да се почитуваат одредбите пропишани во Законот за заштита на природата и Законот за прогласување на дел од планината Галичица за Национален парк, подзаконските акти донесени врз основа на овие закони, Планот за управување со национален парк Галичица, како и заштитната категорија, согласно валоризацијата дадена во Студијата за заштита на природното наследство, изработена за потребите на Просторниот план на Република Македонија и Просторниот план на Охридско-преспанскиот регион.


Предметниот простор се наоѓа во подрачје “Галичица” кое е идентификувано подрачје во Националната Емералд мрежа.

При изработката на документацијата да се испита дали предметната локација се наоѓа во подрачје на значаен вид биодиверзитет и соодветно на добиените податоци да се превземат мерки за заштита.

Предметната локација се наоѓа во опфат на просторот заштитен како светско природно и културно наследство во Охридскиот регион, заради што е

Светско природно и културно наследство во Охридскиот регион



 Граница на УНЕСКО (согласно Законот за управување со светското природно и културно наследство во Охридскиот регион-Сл.в. на РМ, бр.75/2010)

потребно да се почитуваат одредбите согласно Законот за управување со светското природно и културно наследство во Охридскиот регион, Планот за управување со Светско природно и културно наследство на Охридскиот регион, како и одредбите на Конвенцијата на УНЕСКО и документите донесени од органите на оваа Организација.

При изработка на планската документација да се побара мислење од Министерството за животна средина и просторно планирање и Министерство за култура, за утврдување на заштитната зона во која се наоѓа предметната локација и да се почитуваат одредбите од Планот за управување со Светско природно и културно наследство на Охридскиот регион (заштитната зона, режими на заштита, мерки за заштита, дозволени односно забранети активности и други параметри релевантни за конкретниот опфат).

Доколку при изработка на документацијата на предметниот простор или при уредување на просторот се дојде до одредени нови сознанија за природно наследство кое би можело да биде загрозено со урбанизацијата на овој простор, потребно е да се предвидат мерки за заштита на природното наследство:

- Утврдување на границите и означување на сите објекти кои би можеле да бидат предложени и прогласени како природно наследство;
- Забрана за вршење на какви било стопански активности кои не се во согласност со целите и мерките за заштита утврдени со правниот акт за прогласување природното добро или Просторниот план за подрачје со специјална намена;
- Магистралната и останатата инфраструктура (надземна и подземна) да се води надвор од објектите со природни вредности, а при помали зафати потребно е нејзино естетско вклопување во природниот пејзаж;
- Воспоставување на мониторинг, перманентна контрола и надзор на објектите со природни вредности и преземање на стручни и управни постапки за санирање на негативните појави;
- Воспоставување на стручна соработка со соодветни институции во окружувањето;
- Почитување на начелата за заштита на природата согласно Законот за заштита на природата.

Заштита на културно наследство

Во своето милениумско постоење, човековата цивилизација од праисторијата до денес, на територијата на нашата држава, оставила значајни траги од вонредни културни, историски и уметнички вредности кои го потврдуваат постоењето, континуитетот и идентитетот на македонскиот народ на овие простори.

Просторниот аспект на недвижното културно наследство е предмет на анализа во корелација со долгорочната стратегија на економски, општествен и просторен развој, односно стратегија за зачувување и заштита на тоа наследство во услови на пазарно стопанство.

Националната установа Завод за заштита на спомениците на културата и Музеј-Охрид за потребите на Просторниот план на Охридско-преспанскиот регион,

кој е разработка на Просторниот план на Република Македонија, изготви Заштитно конзерваторски основи за заштита на недвижното културно наследство во кој е даден Инвентар на недвижното културно наследство од посебно значење.

Инвентарот содржи список на регистрирани и евидентирани недвижни културни добра, што подразбира список на недвижните предмети со утврдено својство споменик на културата, односно на недвижните предмети за кои основано се претпоставува дека имаат споменично својство. Тоа се: археолошки локалитети, цркви, манастири, џамии, бањи, безистени, кули, саат кули, турбиња, мавзолеи, конаци, мостови, згради, куќи, стари чаршии, стари градски јадра и други споменици со нивните имиња, локации, блиските населени места, период на настанување и општините во кои се наоѓаат спомениците.

Согласно постоечката законска регулатива, видови на недвижно културно наследство се: споменици, споменични целини и културни предели.

Охридско-преспанското подрачје изобилува со исклучително богати слоеви од културно наследство, напластени од најдалечното минато, праисториски населби, споменици од античкиот и византискиот период, бројни цркви и манастири од средновековието, богатство на локални традиции, обичаи, архитектура и уметнички дела.

Во составот на Охридско-Преспанскиот регион, односно на подрачјето на катастарската општина Рамне кое е предмет на анализа, припаѓаат незаштитени недвижни добра за кои не се донесени Решенија, а кои поседуваат елементи според кои треба да бидат валоризирани, категоризирани и за кои ќе биде определен соодветен режим за заштита:

1. Археолошки локалитет “Кумбаревци”, Рамне, среден век, црква и некропола
2. Археолошки локалитет “Макла”, Рамне, среден век, некропола
3. Археолошки локалитет “Манастири”, Рамне, ран среден век, среден век, ранохристијанска базилика
4. Археолошки локалитет “Рамнински лозја”, Рамне, римски период, населба и некропола
5. Археолошки локалитет “Св. Атанасие”, Рамне, среден век, црква
6. Археолошки локалитет “Св. Варвара”, Рамне, среден век, црква и некропола
7. Археолошки локалитет “Св. Врачи”, Рамне, среден век, црква и некропола
8. Археолошки локалитет “Св. Илија”, Рамне, среден век развиен, црква
9. Археолошки локалитет “Туше Варница”, Рамне, среден век развиен, објекти
10. Спомен биста на Јасна Ристеска, Рамне ;

Во Археолошката карта на Република Македонија¹, која ги проучува предисториските и историските слоеви на човековата егзистенција, од најстарите времиња до доцниот среден век, на анализираното подрачје на катастарските општини, се евидентирани следните локалитети:

КО Рамне: *Кумбаревци*, средновековна црква и некропола, на самиот влез во селото откриени се повеќе гробови градени од камени плочи; *Макла*, средновековна некропола; *Манастири*, средновековна црква и некропола; *Рамненски лозја*, населба и некропола од римско време; *Св. Атанасија*, средновековна црква; *Св. Варвара*,

¹ МАНУ Скопје, 1996г.

средновековна црква и некропола; *Св. Врачи*, средновековна црква и некропола; *Св Илија*, средновековна црква; *Туше Варница*, средновековна населба.

Според Просторниот план на Р. Македонија, најголем број на цели се однесуваат на третманот и заштитата на културното наследство во плановите од пониско ниво.

При изработка на планска документација од пониско ниво, да се одреди точната позиција на утврдените локалитети со културно наследство и во таа смисла да се применат плански мерки за заштита на недвижното наследство:

- задолжителен третман на недвижното културно наследство во процесот на изработката на просторните и урбанистичките планови од пониско ниво заради обезбедување на плански услови за нивна заштита, остварување на нивната културна функција, просторна интеграција и активно користење на спомениците на културата за соодветна намена, во туристичкото стопанство, во малото стопанство и услугите, како и во вкупниот развој на државата;
- планирање на реконструкција, ревитализација и конзервација на најзначајните споменички целини и објекти и организација и уредување на контактниот, околниот споменичен простор заради зачувување на нивната културно - историска димензија и нивна соодветна презентација;
- измена и дополнување на просторните и урбанистичките планови заради усогласување од аспект на заштитата на недвижното културно наследство.

Културното недвижно наследство во просторните и урбанистички планови треба да се третира на начин кој ќе обезбеди негово успешно вклопување во просторното и организационо ткиво на градовите и населените места или пошироките подрачја и потенцирање на неговите градежни, обликовни и естетски вредности.

Туризам и организација на туристички простори

Туризмот претставува отворена можност за учество на чинители кои имаат заеднички интереси и интеракциски односи. **Туризмот во Охридско-Преспанскиот регион претставува дејност од посебен интерес.**

Ваквиот природ подразбира дека општата интегративна заложба во креирањето на туристичкиот развој и организацијата на туристичките простори во рамките на Охридско-Преспанскиот регион ќе се темели и на усвоените просторни решенија во сферите кои се во непосредна врска со туристичкиот развој.

Појдовна основа на концептот за развој на туризмот и организација на туристичките простори претставува значењето на природното и антропогено наследство. Туризмот има битна улога во унапредувањето и витализацијата на просторните ресурси. Положбата на регионот ги отвора можностите во поглед на контактност, транзитност и поливалентност. Важна појдовна основа е и недоволната застапеност на туристичките потенцијали на туристичкиот пазар, како и конјуктурата на туристичката посетеност.

Развојот на туризмот во овој регион се темели на природните и антропогените фактори кои во локациска смисла овозможуваат издржана диференциација на посебни видови туризам и соодветни активности.

Овој регион е туристички најатрактивен во Р. С.Македонија.

Сместувачките капацитети во првите пет години треба да го достигнат нивото од 1990 година. Тоа значи со годишен пораст од 3,5%, бројот на легла во 2020 год. ќе изнесува 80.000.

Во рамките на туристичката регионализација на Република Северна Македонија, **Охридско-Преспанскиот регион е дефиниран како еден од 10-те туристички региони, кој е особено значаен поради тоа што има и меѓународно значење.**

Систематизацијата на туристичките просторни единици базирана на предложената регионализација во Просторниот план на Република Македонија е подетално разработена согласно просторната распределба на туристичките зони и локалитети. Со Просторниот план на Охридско-Преспанскиот регион утврдени се следните туристички зони: Зона Преспа, Зона Преспа II, Зона Дебарца, Зона Галичица, Зона Дримско-Глобочишка, Зона Јабланица, Зона Струга и Зона Охрид.

Предметната локација припаѓа на Зона Охрид со 29 туристички локалитети и на туристичките простори со меѓународно значење. Комплексната туристичка понуда на овој локалитет дава можности за развој на повеќе видови туризам како што се езерски, риболовен и др.

Туристичкиот развој подразбира зачувување на животната средина затоа што не е можен туристички развој во средина во која се нарушени односите во екосистемите.

Со оглед на тоа што поголем дел од туристичките локалитети просторно се сместени во крајбрежните појаси на езерата, активностите во нив треба да се усогласат со режимите и мерките за заштита кои се дефинирани за појасите од 300, 500 и 1000 метри оддалеченост од бреговата линија. Тие произлегуваат од определбите на националната, меѓународната регулатива, особено од препораките на УНЕСКО. Според тоа, уредувањето на овие простори треба да се базира на сеопфатно истражување и анализа и планските решенија со интегрирана стратешка оценка на влијанија, односно оценка на влијанија врз животната средина.

Туризмот мора да го заштитува просторот од другите некомплементарни активности со кои доаѓа во просторна колизија, но исто така и од самиот себе, за да го зачува основниот ресурс на кој го темели својот развој. Еден од најважните начини на контролирање на просторниот развој на туризмот е по пат на утврдување на носечкиот капацитет на туристичкиот простор.

Капацитетите на сместувачките капацитети на крајбрежјата на Регионот треба да се проектираат во рамките на 65 000 легла, а имајќи ги предвид капацитетите на плажите и другите просторни содржини, вкупниот број на легла треба да изнесува 80 000.

Заштита од воени разурнувања, природни и техничко-технолошки катастрофи

Согласно Просторниот план на Република Македонија, предметната локација за која се наменети условите за планирање на просторот со намена семејни куќи за времен престој-викенд куќи, КО Рамне, Општина Охрид, се наоѓа во простори со висок степен на загрозеност од воени дејства. Тоа се простори кои во случај на војна би се нашле во зафатот на стратегиските насоки на нападот на агресорот. Истовремено тоа се насоки кои се совпаѓаат со природните

комуникациски коридори во кои се сконцентрирани најразвиените физички структури и се со најгуста населеност. Оттука во случај на војна во овие простори може да се очекува висок степен на повредливост на физичките структури, луѓето и материјалните добра.

Согласно со Законот за заштита и спасување, задолжително треба да се применуваат мерките за заштита и спасување кои опфаќаат урбанистичко-технички и хуманитарни мерки.

При изработка на планската документација од областа на заштитата и спасувањето задолжително да се применуваат важечките Законски и подзаконски акти кои ја допираат оваа област, а се применуваат во процесот на планирање и уредување на просторот.

Сеизмичките појави - земјотресите се доминантни природни непогоди во Државата, кои можат да имаат катастрофални последици врз човекот и природата. Присутни се низ вековите, на десет сеизмички жаришта во земјата или во нејзината поблиска и поширока околина. Земјотресите со умерени магнитуди ($M < 6,0$) можат да предизвикаат сериозни разурнувања, бидејќи традиционално градените објекти, особено во руралните средини, не можат да ги издржат овие земјотреси без значителни оштетувања. Историските податоци покажуваат дека силните земјотреси генерирани на територијата на државата се проследени и со појава на колатерални хазарди (ликвификација, одрони, свлечишта, пукнатини, раседници, померувања), со доминантни одрони и свлечишта, што уште повеќе ги зголемува негативните последици на земјотресите.

Во досегашниот просторен развој на Републиката, природните богатства, географските, морфолошките и другите погодности имале доминантно влијание врз изградбата и уредувањето на нејзината територија, без оглед на присутните сеизмички ризици. Тоа создава конфликтна ситуација во која најголемите градови, најголем број на населението, индустриските капацитети и најзначајните комуникации, како што се коридорите север - југ и исток - запад, се лоцирани во зоните со најголема сеизмичност (интензитет од VII – X степени на МКС -64).

Локацијата за која се наменети условите за планирање на просторот се наоѓа во зона со **VIII степени по Меркалиевата скала на очекувани земјотреси.**

Намалување на сеизмичкиот ризик може да се изврши со задолжителна примена на нормативно - правна регулатива, со која се уредени постапките, условите и барањата за постигнување на технички конзистентен и економски одржлив степен на сеизмичка заштита, кај изградбата на новите објекти.

Во инвестиционите проекти треба да се разработат мерките за заштита на човекот, материјалните добра и животната средина од природни катастрофи.

Неопходно е перманентно ажурирање на плановите за заштита од елементарни непогоди, кои согласно законските обврски постојат за целата територија на државата, поради присутниот сеизмички хазард, како и изложеноста на други природни катастрофи. Со реализација на наведените приоритети се создаваат реални услови за успешна инженерска превенција и намалување на сеизмичкиот ризик на територијата на целата Држава, односно за ефикасен

менаџмент на ефектите и вонредните состојби предизвикани од силните сеизмички сили.

За успешно функционирање на заштитата од природни и елементарни катастрофи во процесот на урбанистичко планирање потребно е да се преземат соодветни мерки за заштита од пожари, односно евентуалните човечки и материјални загуби да бидат што помали во случај на пожари.

Во однос на диспозицијата на противпожарната заштита, предметната локација во случај на пожар ќе ја опслужуваат противпожарни единици од градот Охрид.

Да се почитуваат одредбите од Законот за пожарникарството, во кои се регулира дејствувањето на територијалните противпожарни единици при гаснењето на големи пожари на целата територија на Републиката.

Во процесот на планирање потребно е да се води сметка за конфигурацијата на теренот, степен на загроеност од пожари и услови кои им погодуваат на пожарите: климатско-хидролошките услови, ружата на ветрови и слично кои имаат влијание врз загроеност и заштита од пожари.

Заради поуспешна заштита во урбанистички планови се превземаат низа мерки за отстранување на причините за предизвикување на пожари, спречување на нивното ширење, гаснење и укажување помош при отстранување на последиците предизвикани со пожари, кои се однесуваат на:

- изворите за снабдување со вода, капацитетите на водоводната мрежа и водоводните објекти кои обезбедуваат доволно количество вода за гаснење на пожари;
- оддалеченоста меѓу зоните предвидени за станбени и јавни објекти и зоните предвидени за индустриски објекти и објекти за специјална намена за сместување лесно запаливи течности, гасови и експлозивни материји;
- широчината, носивоста и проточноста на патиштата со кои ќе се овозможи пристап на противпожарни возила до секој објект и нивно маневрирање за време на гаснење на пожарите.

Заштитата од пожари опфаќа мерки и дејности од нормативен, оперативен, организационен, технички, образовно-воспитен и пропаганден карактер, кои се уредени со Законот за заштита и спасување, како и Уредбата за спроведување на заштитата и спасувањето од пожари.

При појава на природни стихии, како што се **поплавите**, секое организирано општество превзема активни и пасивни мерки за организирана одбрана.

Појавата на **поплави** првенствено е поврзана со природните езера и хидрографската мрежа, но најчестиот вид на поплави и најголемата опасност од нив, сепак, доаѓа од поројните водотеци. Согласно со ова за донесување на брзи, исправни и ефикасни одлуки неопходно е да се располага со:

- однапред разработен план;
- сигурни информации за состојбата во загроеното подрачје;
- сигурни прогностички информации за очекуваните сосостојби;

Од метеоролошки појави со карактеристики на елементарни непогоди се манифестираат појавата на **град, луњени ветрови и магли**.

Согласно Просторниот План на Република Македонија, локацијата со намена семејни куќи за времен престој-викенд куќи, КО Рамне, Општина Охрид, се наоѓа во потенцијална зона на ликвидација.

Ликвифацијата, претставуваат доминантен колатерален hazard на кои, територијата на Државата, а со тоа и предметната локација, може да бидат изложени во сеизмички услови. Од геотехнички аспект, овие hazard се релативно плитки феномени кои настануваат во случај кога динамичката јакост на површинските почвени материјали е надмината, или во случај на пореметување на лабилните стенски блокови и изолирани карпи.

Доколку на предметната локација се потврди веројатноста за настанување на ликвидација, да се предвидат соодветни мерки за заштита согласно законската регулатива.

Едно од можните и неопходно потребни превентивни мерки за заштита од техничко - технолошки катастрофи е планирањето, кое преку осознавање и анализа на состојбите и опасностите од можните инциденти, во одржувањето на инсталациите и опремата, треба да создаде прифатлив однос кон животната средина.

Потребна е доследна примена на основните методолошки постапки за планирање и уредување на просторот:

- оценка на состојбите на природните компоненти на животната средина и степенот на загрозеност од појава на технички катастрофи;
- оценка на оптовареноста на просторот со технолошки системи со одредено ниво на ризик;
- анализа на меѓусебната зависност на природните услови и постојните технолошки системи;
- дефинирање на нивото на постојниот ризик при редовна секојдневна работа на технолошките системи и при појавата на инцидентни случаи;
- процена на загрозеноста на луѓето и материјалните добра;
- утврдување на критериумите за избор на оптимална варијанта на заштита врз основа на проценетиот степен на загрозеност.

Со примена на оваа методолошка постапка може да се очекува остварување на следните основни цели за заштита од техничко-технолошки катастрофи:

- максимално усогласување и користење на просторот од аспект на заштита во рамките на просторните можности;
- вградување на мерките на кои се заснова организацијата на заштита и спасување на човечките животи и материјалните добра од техничко-технолошки катастрофи во определувањето на намената на просторот;
- интегрирање на елементите на загрозеноста на прашањата врзани со заштитата на животната средина.

Заради постигнување на целосна заштита на луѓето, материјалните добра и потесната и пошироката животна средина постојат три нивоа на преземање на сигурносни, превентивни мерки:

Прво ниво: ги вклучува сите мерки кои се преземаат во одржувањето на опремата и инсталациите, заради сигурно користење на опасни материјали во технолошките процеси и одбегнување на технолошки катастрофи.

Второ ниво: се однесува на сите мерки кои треба да обезбедат ограничување на емисијата како последица од пожар, експлозија или ослободување на хемикалии, што може да се случи во околности на поголеми индустриски акциденти.

Трето ниво: вклучува мерки кои се преземаат за заштита на животната средина во смисла на ограничување на ефектите од емисија на опасни материји, или последици од пожар и експлозии.

При изработката на плановите од пониско ниво треба да се има предвид следното:

- Потребата од оформување на системот на евиденција и анализа на технолошките акциденти, компатибилен на системот МАРС на Европската унија, како база за евиденција на опасни материјали, присутни во технолошките постројки и можни причини на катастрофи.
- Потребата од предвидување на превентивни мерки од страна на стопанските субјекти за спречување на технолошки катастрофи, базирани врз анализата на однесувањето на исти или слични постројки.
- Изработка на соодветни планови и програми за заштита на населението и едукација и тренинг на персоналот во случај на евентуална техничка катастрофа.

Насоки за потребата од спроведување на Стратегиска оцена на влијанието врз животната средина

Во процесот за проценка на влијанието на плановите, стратегиите и програмите врз животната средина и врз здравјето на луѓето (Стратегиска оцена на влијанието врз животната средина-СОВЖС), покрај проценката на влијанијата се предвидуваат и мерки кои имаат за цел заштита на животната средина од сите можни влијанија и тоа уште во процесот на планирање и донесување одлуки за одредени стратегии, планови и програми, т.е. плански документи. Преку навремено спроведување на постапката за СОВЖС се обезбедува идентификување на потенцијалните позитивни и негативни влијанија од реализацијата на планскиот документ врз животната средина, а исто така се дефинираат и алтернативи и можни мерки за спречување, намалување и ублажување на негативните влијанија врз сите елементи на животната средина.

СОВЖС се подготвува во согласност со националната легислатива и одредбите од друга релевантна меѓународна легислатива, која е инкорпорирана во националната, во форма на законски и подзаконски акти и Конвенции, кои се ратификувани од страна на РСМ со посебни закони.

Целта на СОВЖС постапката е да се процени дали планскиот документ е во согласност со поставените цели за животна средина на национално и меѓународно ниво. Целите на стратегиската оцена на влијанието врз животната средина се прикажани преку статусот на: населението, социо-економски развој, човековото

здравје, воздухот, климатските промени, водата, почвата, природното и културното наследство и материјалните добра.

Најдобро е процесот на стратегиска оцена на влијанието на планскиот документ да се одвива паралелно со развојот на планскиот документ, со цел навремено да се земат во предвид целите на животната средина при дефинирање на целите на самиот плански документ.

Постапката за стратегиска оцена на влијанието врз животната средина се спроведува во неколку фази, од кои првата е **Утврдување на потреба од спроведување на СОВЖС** (дали планскиот документ ќе има значителни влијанија врз животната средина) согласно со Уредбата за стратегиите, плановите и програмите, вклучувајќи ги и промените на тие стратегии, планови и програми, за кои задолжително се спроведува постапка за оцена на нивното влијание врз животната средина и врз животот и здравјето на луѓето. Оваа фаза претставува изготвување на Одлуката за спроведување или неспроведување на СОВЖС. Органот кој го подготвува планскиот документ е должен да донесе Одлука за спроведување или Одлука за не спроведување на стратегиска оцена во која се образложени причините за спроведувањето, односно не спроведувањето согласно со критериумите врз основа на кои се определува дали еден плански документ би можел да има значително влијание врз животната средина и врз здравјето на луѓето.

Влијанијата, кои се претпоставува дека може да произлезат на просторот со намена семејни куќи за времен престој-викенд куќи, КО Рамне, Општина Охрид, може да се разгледуваат од аспект на негативни влијанија и од аспект на идни бенефиции, односно позитивни влијанија, како и генерални мерки за заштита, намалување и ублажување на негативни влијанија се следните:

- На просторот со намена семејни куќи за времен престој-викенд куќи во рамките на предвидениот опфат, се очекува да предизвика позитивни импулси и ефекти врз целото непосредно опкружување од аспект на повисока организација, инфраструктурна опременост и уреденост на просторот, социо-економски развој.
- На просторот со намена семејни куќи за времен престој-викенд куќи ќе има и негативни влијанија врз животната средина, во текот на подготвителните активности заради реализацијата на земјените работи и употреба на градежна механизација. Влијанијата што ќе се јават во фаза на градба (емисии на штетни материи во воздухот, можни штетни влијанија врз почвата (директни и индиректни), емисии на бучава, отпад и влијанија врз флората и фауната), ќе бидат локални и со ограничен временски рок.
- Влијанијата кои ќе се јават во фазата на експлоатација се нарушување на квалитетот на воздухот, водите и почвата како резултат на емисија на загадувачки материи, зголемени нивоа на бучава и вибрации и несоодветно управување со отпадот. Мерки за заштита од овие влијанија се наведени во секторската област: заштита на животната средина.
- Неопходно е воспоставување и почитување на ефикасна контрола на користењето и уредувањето на земјиштето и утврдување на нормите и стандардите за градба. Меѓу приоритетните определби на Просторниот план

е заштитата на земјоделското земјиште, а особено стриктното ограничување на трансформацијата на земјиштето од I-IV бонитетна класа за неземјоделско користење, како и зачувување на квалитетот и природната плодност на земјиштето.

- Предметниот опфат нема конфликт со постојните, планирани енергетски водови, радиокомуникациски и кабелски електронско комуникациски мрежи.
- Просторот со намена семејни куќи за времен престој-викенд куќи, влегува во граници на Национален Парк Галичица. Доколку при изработка на документацијата или при уредување на просторот се дојде до одредени нови сознанија за природно наследство кое би можело да биде загрозено со урбанизацијата на овој простор, потребно е да се предвидат соодветни мерки за заштита на природното наследство согласно со законската регулатива.
- Во делот за заштита на културното наследство, културното наследство е наведено на ниво на катастарска општина, поради што при изработка на документацијата од пониско ниво потребно е да се утврди дали на предметната локација има културно наследство и во таа смисла да се применат соодветните плански мерки за заштита на истото и да се постапи во согласност со постоечката законска регулатива.
- За предметниот простор не постои можност за појава на прекугранични влијанија, ниту во фазата на градба, ниту во фазата на експлоатација, поради доволната оддалеченост на предвидениот опфат од границите на Државата.
- Мерки за ублажување на негативните влијанија од евентуални несреќи и хаварии се наведени во секторската област: Заштита од воени разурнувања, природни и техничко-технолошки катастрофи.

При донесувањето на Одлука за спроведување или Одлука за не спроведување на стратегиска оцена за документација за предметниот простор со намена семејни куќи за времен престој-викенд куќи, КО Рамне, Општина Охрид, задолжително да се земат во предвид претходно наведените забелешки, како и забелешките од секторските области опфатени со Просторниот план на Република Македонија и Просторниот план на Охридско-преспанскиот регион.

Усогласување на планската документација со Просторниот план

Сите активности во просторот треба да се усогласат со насоките на Просторниот план на државата и "Просторниот план на Охридско-Преспанскиот регион", како негова разработка, особено значителните и оние кои се однесуваат на планирањето и изградбата на:

- Државните инфраструктурни системи (патишта, железници, воздушен сообраќај, телекомуникации);
- Енергетските системи, енерговоди и поголеми водостопански системи;
- Градежните објекти важни за државата;
- Капацитетите за користење на природните ресурси;
- Намената и користењето на површините;
- Основите на долгорочната политика на урбанизација;

- Мрежата на големата инфраструктура.

Во однос на намената на површините, определбите на Просторниот план на Државата и Просторниот план на Регионот се:

- При изработка на урбанистичките планови на населбите, површините за сите урбани содржини треба да се бараат исклучиво во рамките на постојните урбани опфати, а надвор од овие рамки за исклучително оправдани цели и потреби, на површини од послаби бонитетни класи (над IV категорија);
- Изградбата на викенд зони, стопански зони, земјоделски и други објекти со специфични намени да се насочува кон подрачја кои со планови и програми на општините ќе бидат определени за тие цели;
- Просторите во близина на пороите да се исклучуваат од зони за изградба на објекти и истите да се заштитуваат од можните излевања и наноси со предвидување на заштитни зелени површини.

Посебни мерки и активности за остварување на рационалното користење и заштита на просторот, како и посебни интереси на просторниот развој се:

- обезбедување на спроведување на постојните закони и прописи со кои се заштитува просторот, ресурсите и националното богатство и се организира и уредува просторот со цел за вкупен развој;
- рационално користење на подрачјата за градба и нивно проширување или формирањето на нови врз база на критериумите за изготвување на соодветна планска документација;
- почитување на определбите за заштита на животната средина, природното и културното наследство;
- насоките и критериумите за уредување на просторот надвор од градежните подрачја треба да се утврдат со помош на стручни основи и упатствата од ресорите на земјоделството, водостопанството, шумарството и заштитата на животната средина.

ЗАКЛУЧНИ СОГЛЕДУВАЊА

Условите за планирање на просторот се со намена за семејни куќи за времен престој-викенд куќи на КП 32/1, КП 30/3, дел од КП 30/1 и дел од КП 1308, КО Рамне, Општина Охрид. Површината на предвидениот опфат изнесува 0,11 ha.

Во непосредна близина на планираниот опфат се наоѓа опфат за кој се издадени услови за планирање на просторот со тех.бр. Y01624 – со намена згради за времено сместување (апартмани и студија) на КП 15/1, КП 15/2, КП 15/3, дел од КП 16 и дел од КП 17/1, КО Рамне, Општина Охрид.

Видот на планската документација да се усогласи со Законот за урбанистичко планирање и Правилникот за урбанистичко планирање.

Предметната локација се наоѓа во простор заштитен како светско природно и културно наследство во Охридскиот регион, заради што е потребно да се почитуваат одредбите согласно Законот за управување со светското природно и културно наследство во Охридскиот регион (Службен весник на Република Македонија, број 75/10), Планот за управување со Светско природно и културно наследство на Охридскиот регион (Службен весник на Република Северна Македонија, број 45/20), како и одредбите на Конвенцијата на УНЕСКО и документите донесени од органите на оваа Организација.

При изработка на предметната документација да се побара мислење од Министерството за животна средина и просторно планирање и Министерство за култура, за утврдување на заштитната зона во која се наоѓа предметната локација и да се почитуваат одредбите од Планот за управување со Светско природно и културно наследство на Охридскиот регион (заштитната зона, режими на заштита, мерки за заштита, дозволени односно забранети активности и други параметри релевантни за конкретниот опфат).

При изработка на предметната документација, треба да се земат во предвид горенаведените забелешки и следните поединечни заклучни согледувања од секторските области опфатени со Просторниот план на Република Македонија и Просторниот план на Охридско-преспанскиот регион:

Економски основи на просторниот развој

- Организацијата, намената и функциите на економските дејности во просторот на Охридско-Преспанскиот регион треба да се темели на новиот пристап на плански развој поставен врз принципите на одржлив развој со што примарен станува квалитетот на животното опкружување, односно повнимателен однос спрема природните, културните и создадените ресурси;
- Реализацијата на документацијата со намена семејни куќи за времен престој-викенд куќи, КО Рамне, Општина Охрид, ќе биде во функција на развој на туристичките активности во локалната економија и согласно Просторниот план на Охридско-Преспанскиот регион, треба да базира на законитостите на пазарната економија и примена на релевантната законска регулатива од областа на заштитата на животната средина, особено превенција и спречување на негативните влијанија врз животната средина.

Користење и заштита на земјоделско земјиште

- Согласно Просторниот план на Република Македонија просторот на Републиката е поделен во **6 земјоделско стопански реони и 54 микрореони. Предметната локација припаѓа на Големоезерскиот реон поделен на 3 микрореони.**
- При изработка на планската документација, неопходно е воспоставување и почитување на ефикасна контрола на користењето и уредување на нормите и стандарди за градба. Меѓу приоритетните определби на Просторниот план е заштитата на земјоделското земјиште, а особено стриктното ограничување на трансформацијата на земјиштето од I-IV бонитетна класа за неземјоделско користење, како и зачувување на квалитетот и природната плодност на земјиштето.

Водостопанство и водостопанска инфраструктура

- За квалитетно водоснабдување на објектите потребно е околу изворникот да се оформи заштитна зона (доколку се користи независен изворник, односно објектите не се приклучат на водоснабдителната мрежа на селото Рамне);
- Доколку за водоснабдување се користат подземни води (бунари) нивната експлоатација да се базира на извршени хидрогеолошки испитувања со кои утврди квалитетот на водата и ќе се дефинира режимот на хранење на бунарот;
- Еден од основните приоритети во заштитата на животната средина е заштита на квалитетот на подземните и површинските води. Заради значењето и важноста на Охридското Езеро како споменик на природата, секој субјект во сливот на Езерото е должен да го спречува загадувањето на водите и да избегнува активности кои може да предизвикаат негативни ефекти и ризици за човековото здравје и за животната средина. Отпадните води мора да бидат подложени на соодветен третман на пречистување пред да се испуштат во реципиентот.

Енергетика и енергетска инфраструктура

- Локацијата со намена за семејни куќи за времен престој-викенд куќи, КО Рамне, Општина Охрид нема конфликт со постојните и планирани енергетски водови.
- За новопредвидените градби потребно е да се обезбеди сигурно и непрекинато снабдување со електрична енергија со напон кој ќе биде во дозволените граници.

Урбанизација и мрежа на населби

- Локацијата за која се наменети Условите за планирање на просторот се наоѓа во границите на планскиот опфат на “Просторниот план на Охридско-Преспанскиот регион” и се наоѓа во заштитеното подрачје на UNESCO заради што е неопходно при реализацијата на предвидената локација со намена за семејни куќи за времен престој-викенд куќи, КО Рамне, Општина Охрид, да се почитуваат и определбите и насоките на овој Регионален план и за просторен развој кои се однесуваат на населбите согласно досие UNESCO.

Домување

- Планскиот опфат со намена семејни куќи за времен престој-викенд куќи, КО Рамне, Општина Охрид, ќе даде допринос кон трансформација на традиционалниот тип на домување преку проширување на неговата основна функција односно внесување на нови вредности и изнаоѓање на нови можности за адекватно користење и организирање на просторот односно градење на станови кои се користат повремено во текот на годината.

Јавни функции

- На предложениот простор со намена семејни куќи за времен престој-викенд куќи, КО Рамне, Општина Охрид, нема препораки и обврски за организација на јавни функции (образование, здравство, социјала и спорт и рекреација), што значи дека се исклучени и можностите за било каков конфликт помеѓу два типа на функции.

Трговија и занаетчиство

- Концепцијата за развој и разместеност на трговската и занаетчиска дејност предвидува лоцирање на трговски и услужни центри и помали објекти во урбаните средини, на главните влезни и излезни правци од Градот Охрид, по должината на главните градски трговски улици, во близина на атрактивните туристичко - рекреативни локалитети придружени со комплементарни содржини и особено промовирањето на традиционалните занаети карактеристични за руралните и урбани средини.
- Реализацијата на документацијата со намена семејни куќи за времен престој-викенд куќи, КО Рамне, Општина Охрид ќе биде во функција на поттикнување и на развојот на трговијата и занаетчиството кои се комплементарни дејности на предвидената наменска употреба на земјиштето.
- При изборот на конкретни локации за организација на трговијата и занаетчиството, основен принцип е доближување на продажниот простор и други услуги до корисниците на услугите, концентрација и специјализација на објектите (трговски и услужни), проширување на асортиманот на стоките и услугите и современа технологија во организација на пласманот и продажбата на стоките и услугите.

Сообраќајна инфраструктура

- Според Просторниот план на Република Македонија автопатската и магистрална патна мрежа релевантна за предметниот простор е:
- АЗ (М-5) - (Крстосница Требениште - врска со А-2 - крстосница Подмоље - Охрид - Косел - Ресен - Битола - Прилеп - Велес - Штип-Кочани - Делчево - граница со Бугарија - граничен премин Рамна Нива), делница Битола-крстосница Кукуречани-граница со Грција-граничен премин Меџитлија-делница Косел-врска со А-3-Охрид-граница со Албанија-граничен премин Љубаниште.

- Релевантен регионален патен правец за предметната локација според Просторниот план на Република Македонија влегува во групата на **регионални патишта "P1" и е со ознака:**
- P1301- (Охрид-врска со АЗ-Свети Наум-гр.со Р. Албанија).
- При изработка на планската документација од аспект на безбедноста во Патниот сообраќај, да се почитува релевантната законска регулатива од областа на Сообраќајот, како и важечките Законски и подзаконски акти кои ја допираат оваа област.
- При изработка на планската документација од аспект на безбедноста во Железничкиот сообраќај, да се почитува релевантната законска регулатива од областа на Железнички систем и сигурност, како и важечките Законски и подзаконски акти кои ја допираат оваа област.

Радиокомуникациска и кабелска електронско комуникациска мрежа

- Локацијата со намена семејни куќи за времен престој-викенд куќи, КО Рамне, Општина Охрид, нема конфликт со постојните и планирани радиокомуникациски и кабелски електронско комуникациски мрежи.
- Преку кабелските електронски комуникациски мрежи, на крајните корисници треба да им се обезбеди сигурен пренос на јавни електронски комуникациски услуги со задоволување на одредени општи и посебни услови за квалитет, во согласност со Законот за електронските комуникации и препораките за обезбедување на одредено ниво на квалитет на пренос.

Заштита на животна средина

- Со цел да се обезбеди заштита и унапредување на животната средина на просторот со намена семејни куќи за времен престој-викенд куќи, КО Рамне, Општина Охрид, потребно е да се почитуваат одредбите пропишани во законската регулатива од областа на заштита на животната средина и подзаконските акти донесени врз нивна основа.
- Да се следи и контролира присуството на загадувачки материи во воздухот со цел да се одржи квалитетот на воздухот во граници на дозволените нивоа на емисии.
- Отпадните води треба да бидат приклучени на колекторот за заштита на Охридското Езеро, но доколку не постојат услови за приклучување на колекторскиот систем да се предвидат соодветни технички зафати за пречистување на отпадните води.
- Да се контролира квалитетот на пречистените отпадни води пред испуштање во најблискиот реципиент, со цел да се усогласат вредностите на концентрацијата на материите присутни во пречистената отпадна вода со пропишаните гранични вредности на максимално дозволените концентрации на материите присутни во реципиентот.
- Да се внимава да не дојде до искористување на земјиштето на начин и обем со кој би се загрозиле неговите природни вредности.

- Потенцијалната ерозија на земјиштето треба да се спречи со што е можно побрзо завршување на земјените работи и ископувања и нивно покривање со вегетација.
- Уредување на просторот со заштитно и украсно зеленило. При изборот на вегетацијата да се даде приоритет на видовите (автохтони) со висок биоаккумулативен капацитет за загадувачки материи.
- Да се преземат активности за намалување на бучавата и вибрациите од опремата, со цел да се избегнат негативните ефекти од бучавата и да се почитуваат пропишаните гранични вредности за дозволено ниво на бучава во животната средина.
- Организирано управување со отпадот со цел да се минимизира негативното влијание врз животната средина, животот и здравјето на луѓето.
- Создавачот и/или поседувачот на отпадни материи и емисии ги сноси сите трошоци за санација на евентуално предизвиканите нарушувања во животната средина.
- Да се изведуваат енергетски ефикасни објекти.

Заштита на природно наследство

- Согласно Студијата за заштита на природното наследство, изработена за потребите на Просторниот план на Република Македонија, на просторот со намена семејни куќи за времен престој-викенд куќи, КО Рамне, Општина Охрид, влегува во граници на Национален Парк Галичица.
- При изработка на предметната документација на просторот со намена згради за времено сместување (апартмани и студија), КО Рамне, Општина Охрид, да се почитуваат одредбите пропишани во Законот за заштита на природата и Законот за прогласување на дел од планината Галичица за Национален парк, подзаконските акти донесени врз основа на овие закони, Планот за управување со национален парк Галичица, како и заштитната категорија, согласно валоризацијата дадена во Студијата за заштита на природното наследство, изработена за потребите на Просторниот план на Република Македонија и Просторниот план на Охридско-преспанскиот регион.
- Предметната локација се наоѓа во опфат на просторот заштитен како светско природно и културно наследство во Охридскиот регион, заради што е потребно да се почитуваат одредбите согласно Законот за управување со светското природно и културно наследство во Охридскиот регион, Планот за управување со Светско природно и културно наследство на Охридскиот регион, како и одредбите на Конвенцијата на УНЕСКО и документите донесени од органите на оваа Организација.
- При изработка на предметната документација да се побара мислење од Министерството за животна средина и просторно планирање и Министерство за култура, за утврдување на заштитната зона во која се наоѓа предметната локација и да се почитуваат одредбите од Планот за управување со Светско природно и културно наследство на Охридскиот регион (заштитната зона, режими на заштита, мерки за заштита, дозволени односно забранети активности и други параметри релевантни за конкретниот опфат).

- Доколку при изработка на предметната документација или при уредување на просторот се дојде до одредени нови сознанија за природно наследство кое би можело да биде загрошено со урбанизацијата на овој простор, потребно е да се предвидат соодветни мерки за заштита на природното наследство согласно Законот за заштита на природата.

Заштита на културно наследство

- Согласно податоците од Националната установа Завод за заштита на спомениците на културата и Музеј-Охрид преку Заштитно конзерваторски основи за заштита на недвижното културно наследство во кој е даден Инвентар на недвижното културно наследство од посебно значење како и податоците од Археолошката карта на Република Македонија², на подрачјето на катастарската општина Рамне има евидентирани недвижни споменици на културата и археолошки локалитети.
- При изработка на планска документација од пониско ниво да се утврди точната локација на евидентираното и регистрираното културно наследство и во таа смисла да се применат соодветните плански мерки за заштита на истото.
- Доколку при изведување на земјаните работи се најде на археолошки артефакти, односно дојде до откривање на материјални остатоци со културно-историска вредност, потребно е да се постапи во согласност со постоечката законска регулатива, Законот за заштита културното наследство и важечките законски и подзаконски акти кои ја допираат оваа област, односно веднаш да се запре со отпочнатите градежни активности и да се извести надлежната институција за заштита на културното наследство.

Туризам и организација на туристички простори

- Во рамките на туристичката регионализација на Република Северна Македонија, Охридско-Преспанскиот регион е дефиниран како еден од 10-те туристички региони, кој е особено значаен поради тоа што има и меѓународен карактер.
- Предметната локација припаѓа на Зона Охрид со 29 туристички локалитети. Предметната локација припаѓа на туристичките простори со меѓународно значење. Комплексната туристичка понуда на овој локалитет дава можности за развој на повеќе видови туризам како што се езерски, риболовен и др.
- Согласно поставките на Концептот и критериумите за развој и организација на туристичката дејност, за непречен развој на вкупната туристичка понуда на ова подрачје, се препорачува, при идната организација на стопанските дејности да се почитуваат критериумите за заштита и одржлив економски развој.

² МАНУ Скопје, 1996г.

Заштита од воени разурнувања, природни и техничко-технолошки катастрофи

- Локацијата за која се наменети условите за планирање на просторот со намена семејни куќи за времен престој-викенд куќи, КО Рамне, Општина Охрид, се наоѓа во простори со висок степен на загрозеност од воени дејства. Според тоа во согласност со Законот за заштита и спасување, задолжително треба да се применуваат мерките за заштита и спасување.
- Задолжителна примена на мерки за заштита од пожар.
- Согласно Просторниот План на Република Македонија, локацијата со намена семејни куќи за времен престој-викенд куќи, КО Рамне, Општина Охрид, се наоѓа во потенцијална зона на ликвидација. Доколку на предметната локација се потврди веројатноста за настанување на ликвидација, да се предвидат соодветни мерки за заштита согласно законската регулатива.
- Анализираниот простор се наоѓа во подрачје каде се можни потреси со јачина до VIII степени по МКС, што наметнува задолжителна примена на нормативно-правна регулатива, со која се уредени постапките, условите и барањата за постигнување на технички конзистентен и економски одржлив степен на сеизмичка заштита, кај изградбата на новите објекти.

Насоки за потребата од спроведување на Стратегиска оцена на влијанието врз животната средина

- При донесувањето на Одлука за спроведување или Одлука за не спроведување на стратегиска оцена за документацијата за предметниот простор со намена семејни куќи за времен престој-викенд куќи, КО Рамне, Општина Охрид, задолжително да се земат во предвид претходно наведените забелешки, како и забелешките од секторските области опфатени со Просторниот план на Република Македонија и Просторниот план на Охридско-преспанскиот регион.

ИЗВОД ОД ПРОСТОРЕН ПЛАН НА РЕПУБЛИКА МАКЕДОНИЈА

-разработка-

ПРОСТОРЕН ПЛАН НА ОХРИДСКО-ПРЕСПАНСКИОТ РЕГИОН

2005-2020



МИНИСТЕРСТВО ЗА ЖИВОТНА СРЕДИНА И ПРОСТОРНО ПЛАНИРАЊЕ



АГЕНЦИЈА ЗА ПЛАНИРАЊЕ НА ПРОСТОРОТ

Сектор:

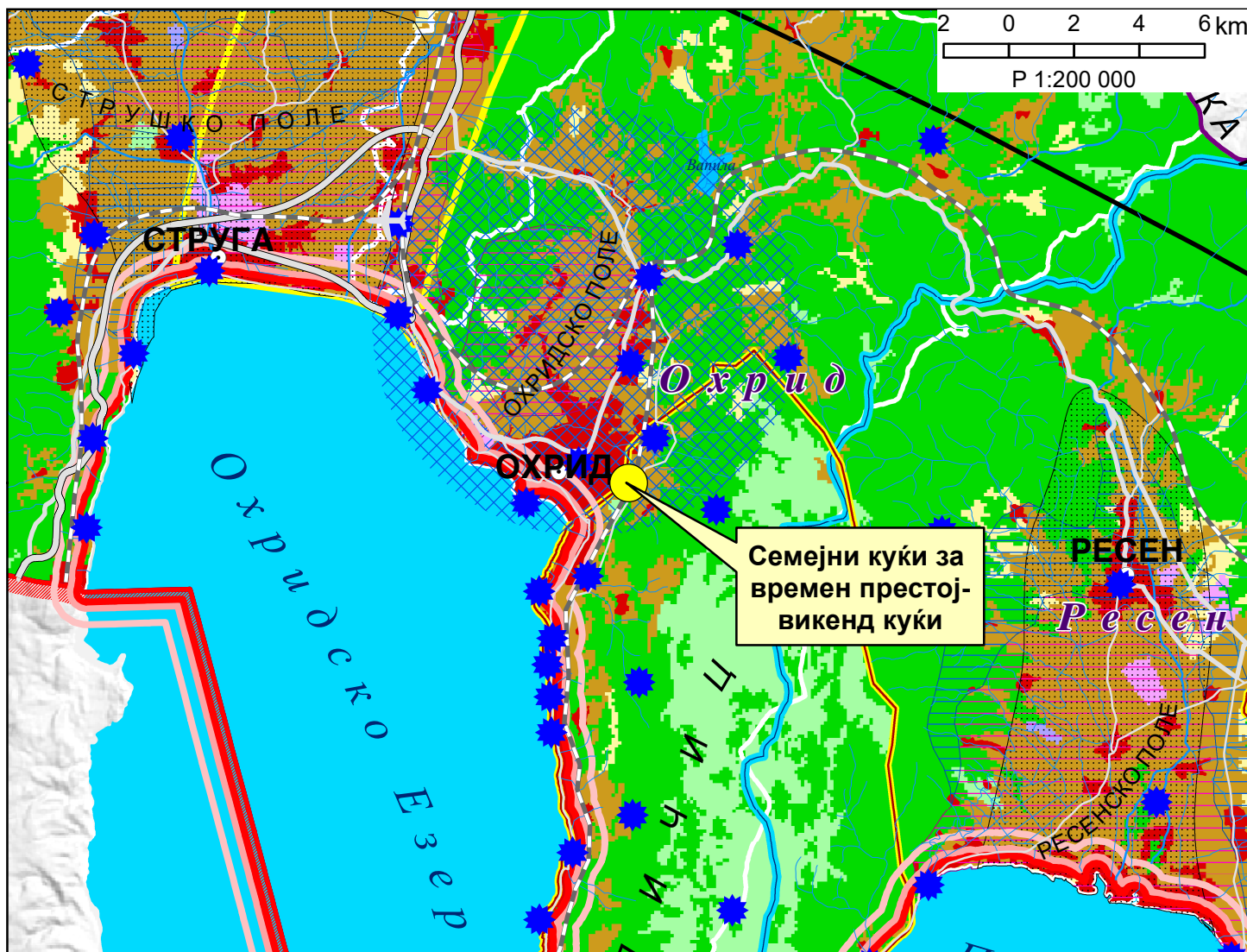
Синтезни карти

Користење на земјиштето

Карта: A2110819

Легенда:

граница на опфат	шума и шумско земјиште	национален парк	транзитен коридор
река	ливада	Преспа парк	аеродром
природно езеро и акумулација	пасиште	подрачје на UNESCO	автопат
Заштитни зони	земјоделско земјиште	туристички локалитет	магистрален пат
300 метри	овоштарник	туристички простор од меѓународно значење	регионален пат
500 метри	лозје	зона за експлоатација на минарали	железница
1000 метри	непродуктивно земјиште	наводнувана површина	
		наводнувана површина по 2020 г.	



ИЗВОД ОД ПРОСТОРЕН ПЛАН НА РЕПУБЛИКА МАКЕДОНИЈА -разработка- ПРОСТОРЕН ПЛАН НА ОХРИДСКО-ПРЕСПАНСКИОТ РЕГИОН 2005-2020



МИНИСТЕРСТВО ЗА ЖИВОТНА СРЕДИНА И ПРОСТОРНО ПЛАНИРАЊЕ



АГЕНЦИЈА ЗА ПЛАНИРАЊЕ НА ПРОСТОРОТ

Сектор:

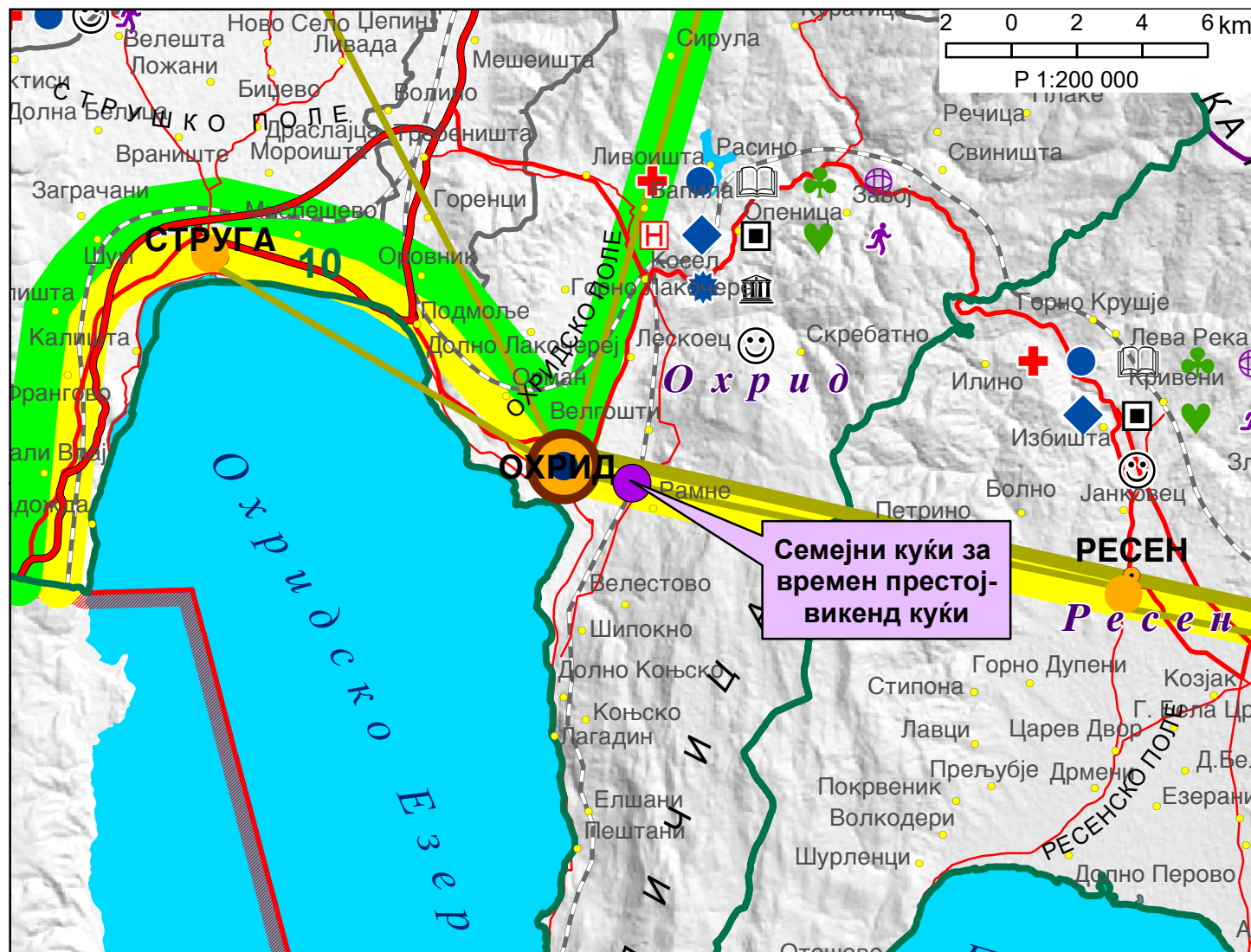
Синтезни карти

Систем на населби и сообраќајна мрежа

Карта: A2110820

Легенда:

	центар на мезорегион со специфични функции		меѓусебни врски во системот на центри		Здравство примарна здравствена заштита		Социјална заштита дом
	центар на микрорегион		просторно функционални единици		секундарна здравствена заштита		детска градинка
	центар на просторно-функционална единица		Оски на развој јужна		Култура библиотека		Физичка култура објект на физичко воспитување во воспитно образовна институција
	рурален општински центар		северна		дом на култура		основно образование
	граница на опфат				музеј		средно образование
	општинска граница				други културни манифестации		високо образование
							објект за спорт и рекреација



ИЗВОД ОД ПРОСТОРЕН ПЛАН НА РЕПУБЛИКА МАКЕДОНИЈА

-разработка-

ПРОСТОРЕН ПЛАН НА ОХРИДСКО-ПРЕСПАНСКИОТ РЕГИОН

2005-2020



МИНИСТЕРСТВО ЗА ЖИВОТНА СРЕДИНА И ПРОСТОРНО ПЛАНИРАЊЕ



АГЕНЦИЈА ЗА ПЛАНИРАЊЕ НА ПРОСТОРОТ

Сектор:

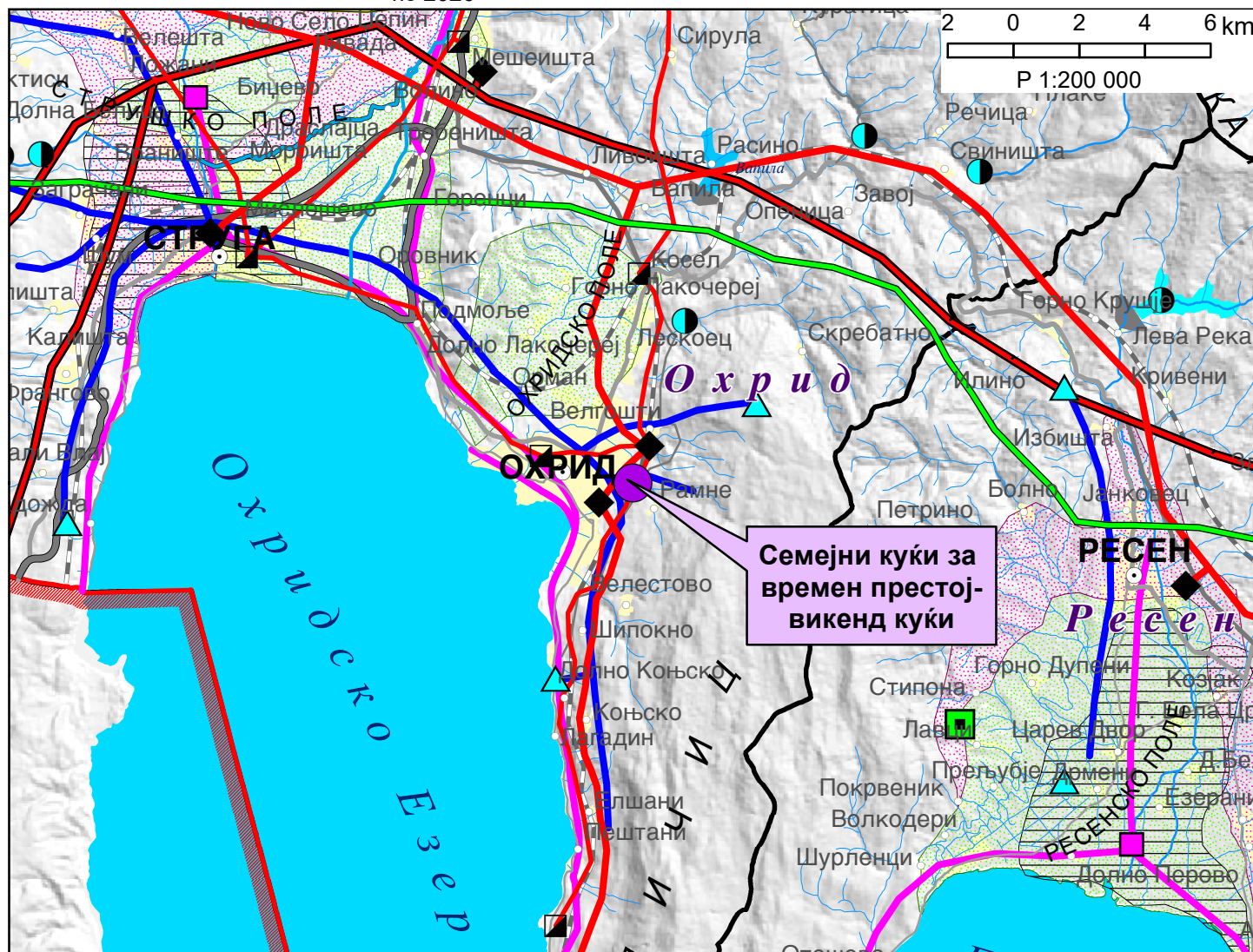
Синтезни карти

Водостопанска и енергетска инфраструктура

Карта: A2110821

Легенда:

граница на опфат	старо корито-р.Сатеска	брана	далновод 400 kV
општинска граница	водостопанско подрачје	акумулација	далновод 110 kV
автопат	извориште	акумулација по 2020	далновод 35 kV
магистрален пат	водоводен систем	хидроелектрана	гасоводен систем
регионален пат	канализационен систем	мала хидроелектрана	нафтовод АМБО
железница	пречистителна станица	рудник	
природно езеро	одводнувана површина	трафостаница 400 kV	
река	наводнувана површина	трафостаница 110 kV	
	наводнувана површина по 2020	трафостаница 35 kV	



ИЗВОД ОД ПРОСТОРЕН ПЛАН НА РЕПУБЛИКА МАКЕДОНИЈА

-разработка-

ПРОСТОРЕН ПЛАН НА ОХРИДСКО-ПРЕСПАНСКИОТ РЕГИОН

2005-2020



МИНИСТЕРСТВО ЗА ЖИВОТНА СРЕДИНА И ПРОСТОРНО ПЛАНИРАЊЕ



АГЕНЦИЈА ЗА ПЛАНИРАЊЕ НА ПРОСТОРОТ

Сектор:

Синтезни карти

Реонизација и категоризација на просторот за заштита

Карта: A2110822

Легенда:

граница на опфат

општинска граница

река

природно езеро и акумулација

рекултивација на деградиран простор

интегрирано спречување и контрола на загадување

регион за управување со животната средина

заштита на простор со природни вредности

заштита на земјоделско земјиште

природен коридор

заштитна крајбрежна зона

Преспа парк

заштитни зони на извори за водоснабдување

Културно наследство

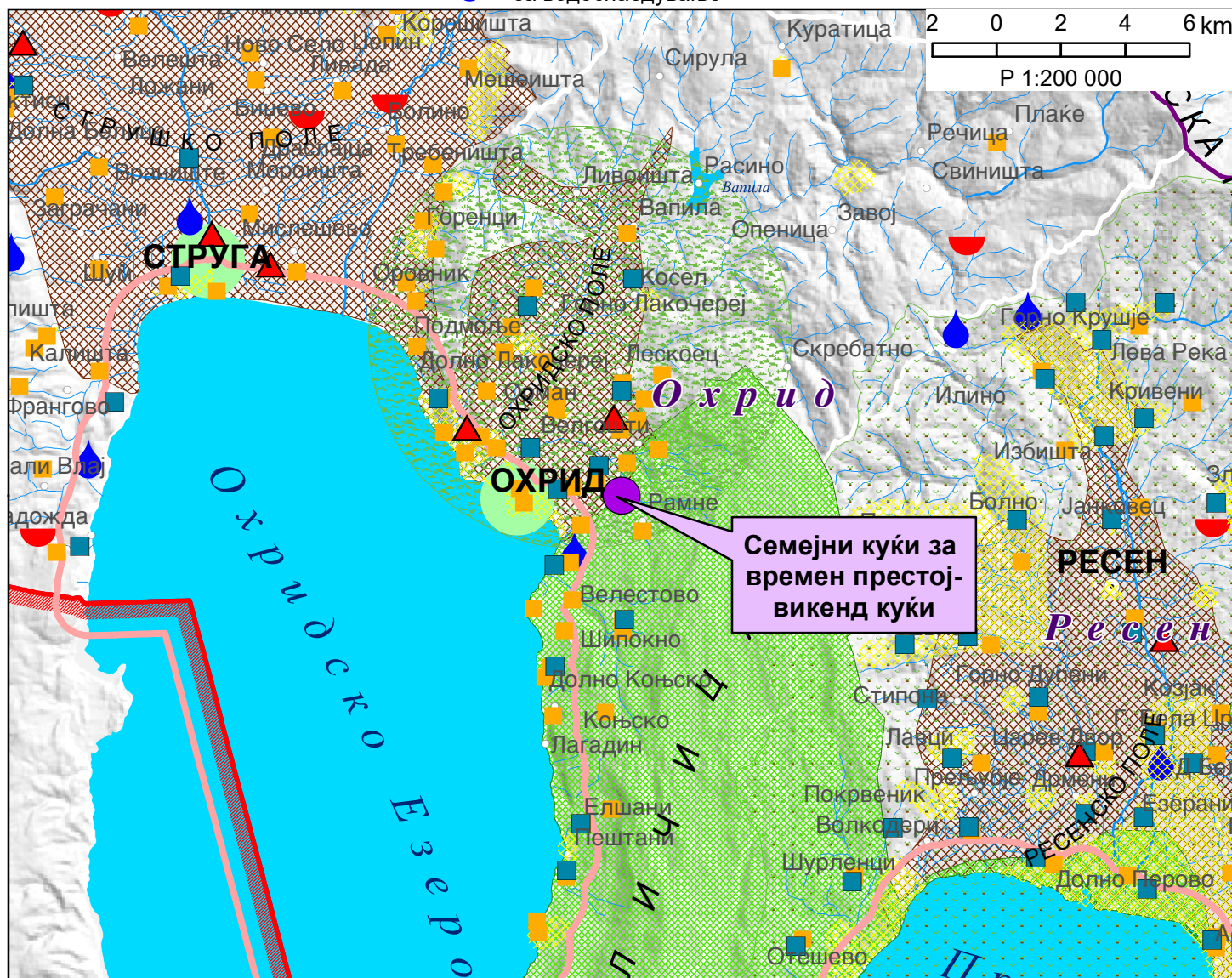
целина

Унеско

поединечен споменик

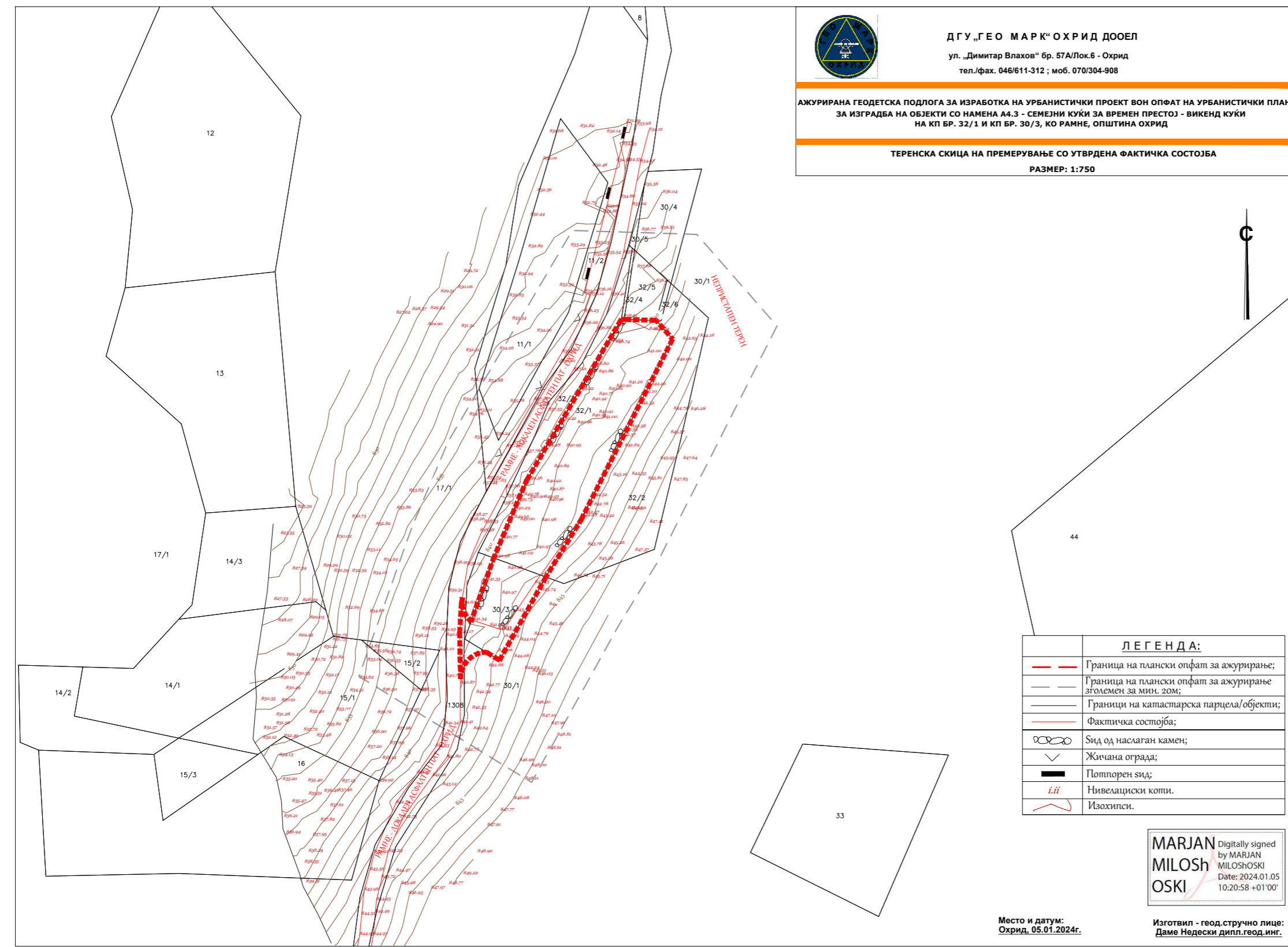
заштитена археологија

простор со режим на заштита



ГРАФИЧКИ ДЕЛ

УРБАНИСТИЧКИ ПРОЕКТ ВОН ОПФАТ НА УРБАНИСТИЧКИ ПЛАН СО НАМЕНА А4.3-СЕМЕЈНИ КУЌИ ЗА ВРЕМЕН ПРЕСТОЈ - ВИКЕНД КУЌИ НА КП32/1, КП30/3, ДЕЛ ОД КП30/1 И ДЕЛ ОД КП1308 КО РАМНЕ, ОПШТИНА ОХРИД ПРОЕКТНА ДОКУМЕНТАЦИЈА М=1:1000

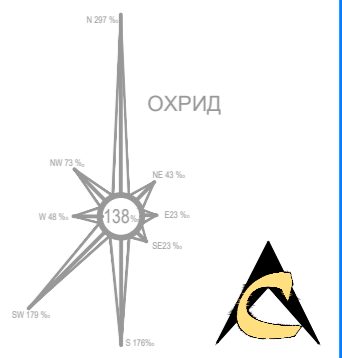
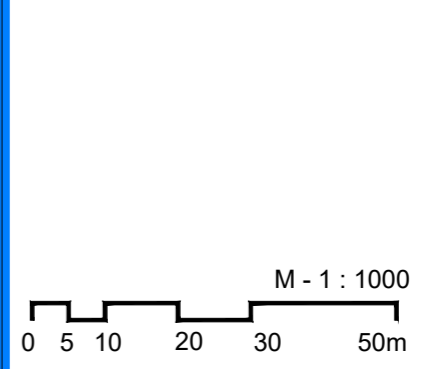


Д Г У „Г Е О М А Р К“ О Х Р И Д Д О Е Л
ул. „Димитар Влахов“ бр. 57А/Лок.6 - Охрид
тел./фах. 046/611-312 ; моб. 070/304-908

АЖУРИРАНА ГЕОДЕТСКА ПОДЛОГА ЗА ИЗРАБОТКА НА УРБАНИСТИЧКИ ПРОЕКТ ВОН ОПФАТ НА УРБАНИСТИЧКИ ПЛАН
ЗА ИЗГРАДБА НА ОБЈЕКТИ СО НАМЕНА А4.3 - СЕМЕЈНИ КУЌИ ЗА ВРЕМЕН ПРЕСТОЈ - ВИКЕНД КУЌИ
НА КП БР. 32/1 И КП БР. 30/3, КО РАМНЕ, ОПШТИНА ОХРИД

ТЕРЕНСКА СКИЦА НА ПРЕМЕРУВАЊЕ СО УТВРДЕНА ФАКТИЧКА СОСТОЈБА
РАЗМЕР: 1:750

■■■■ ГРАНИЦА НА ПЛАНСКИ ОПФАТ



ЛЕГЕНДА:	
	Граница на плански опфат за ажурирање;
	Граница на плански опфат за ажурирање зголемен за мин. 20м;
	Граница на катастарска парцела/објекти;
	Фактичка состојба;
	Сид од насланен камен;
	Жичана ограда;
	Поппорен сид;
	Нивелациски копти.
	Изохипси.

MARJAN MILOSH OSKI
Digitally signed by MARJAN MILOSH OSKI
Date: 2024.01.05 10:20:58 +01'00'

Место и датум:
Охрид, 05.01.2024г.

Изготвил - геод.стручно лице:
Даме Недески дипл.геод.инг.

ИНПУМА ИНСТИТУТ ЗА УРБАНИЗАМ,
СООБРАЌАЈ И ЕКОЛОГИЈА

НАРАЧАТЕЛ: РАДМИЛА РУВИНОВА

Урбанистички проект вон опфат на урбанистички план со намена А4.3-Семејни куќи за времен престој - Викенд куќи на КП32/1, КП30/3, дел од КП30/1 и дел од КП1308 КО РАМНЕ, ОПШТИНА ОХРИД

ПРОЕКТНА ПРОГРАМА
АЖУРИРАНА ГЕОДЕТСКА ПОДЛОГА

ПЛАНЕР ПОТПИСНИК
ВИКТОРИЈА АЛАЧ КИПРО
дипл. инж. арх.,
ОВЛАСТУВАЊЕ БР. 0.0528

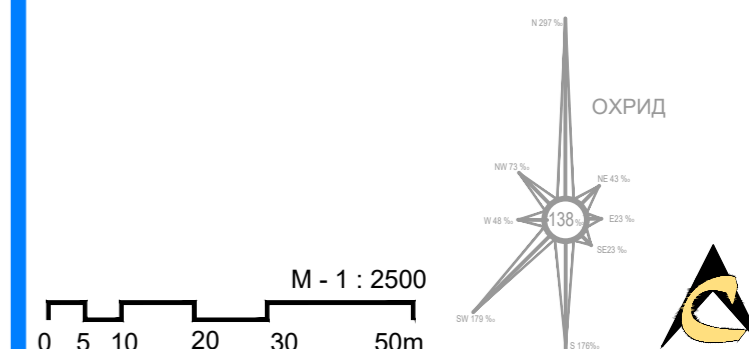
СОРАБОТНИЦИ
КАТЕРИНА ПОЧЕПОВА, дипл. инж. арх.
ВИКТОРИЈА МОЈСОВСКА, м-р дипл. инж. арх.

УПРАВИТЕЛ: БОЖО ИЛОСКИ	РАЗМЕР: P = 1 : 1000
Технички број: 35/2024 Проекти2024	ДАТА: СКОПЈЕ, 01 2025
	ЛИСТ БРОЈ: 1

УРБАНИСТИЧКИ ПРОЕКТ ВОН ОПФАТ НА УРБАНИСТИЧКИ ПЛАН СО НАМЕНА А4.3-СЕМЕЈНИ КУЌИ ЗА ВРЕМЕН ПРЕСТОЈ - ВИКЕНД КУЌИ НА КП32/1, КП30/3, ДЕЛ ОД КП30/1 И ДЕЛ ОД КП1308 КО РАМНЕ, ОПШТИНА ОХРИД ПРОЕКТНА ДОКУМЕНТАЦИЈА М=1:2500



■■■■ ГРАНИЦА НА ПЛАНСКИ ОПФАТ



ИНПУМА

ИНСТИТУТ ЗА УРБАНИЗАМ,
СООБРАЌАЈ И ЕКОЛОГИЈА

НАРАЧАТЕЛ: РАДМИЛА РУВИНОВА

Урбанистички проект вон опфат на урбанистички план со намена А4.3-Семејни куќи за времен престој - Викенд куќи на КП32/1, КП30/3, дел од КП30/1 и дел од КП1308 КО РАМНЕ, ОПШТИНА ОХРИД

ПРОГРАМА ПРОГРАМА
САТЕЛИТСКА СНИМКА

ПЛАНЕР ПОТПИСНИК
ВИКТОРИЈА АЛАЧ КИПРО
дипл. инж. арх.,
ОВЛАСТУВАЊЕ БР. 0.0528

СОРАБОТНИЦИ
КАТЕРИНА ПОЧЕПОВА, дипл. инж. арх.
ВИКТОРИЈА МОЈСОВСКА, м-р дипл. инж. арх.

УПРАВИТЕЛ:
БОЖО ИЛОСКИ

РАЗМЕР:
P = 1 : 2500

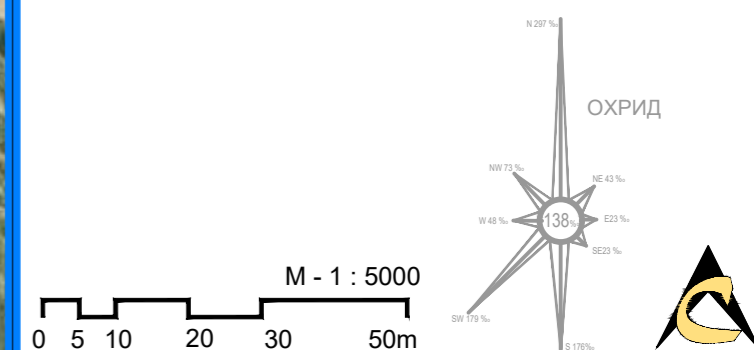
Технички број: 35/2024
Проекти2024

ДАТА:
СКОПЈЕ, 01. 2025

ЛИСТ БРОЈ:
2

УРБАНИСТИЧКИ ПРОЕКТ
ВОН ОПФАТ НА УРБАНИСТИЧКИ ПЛАН
СО НАМЕНА А4.3-СЕМЕЈНИ
КУКИ ЗА ВРЕМЕН ПРЕСТОЈ - ВИКЕНД КУКИ
НА КП32/1, КП30/3, ДЕЛ ОД КП30/1 И ДЕЛ ОД КП1308
КО РАМНЕ, ОПШТИНА ОХРИД
ПРОЕКТНА ДОКУМЕНТАЦИЈА
М=1:5000

■■■■ ГРАНИЦА НА ПЛАНСКИ ОПФАТ



ИНСТИТУТ ЗА УРБАНИЗАМ,
СООБРАЌАЈ И ЕКОЛОГИЈА

НАРАЧАТЕЛ: РАДМИЛА РУВИНОВА

Урбанистички проект вон опфат на урбанистички план со намена А4.3-Семејни куќи за времен престој - Викенд куќи на КП32/1, КП30/3, дел од КП30/1 и дел од КП1308 КО РАМНЕ, ОПШТИНА ОХРИД

ПРОЕКТНА ПРОГРАМА
ПОШИРОКО ОКРУЖУВАЊЕ

ПЛАНЕР ПОТПИСНИК
ВИКТОРИЈА АЛАЧ КИПРО
дипл. инж. арх.,
ОВЛАСТУВАЊЕ БР. 0.0528

СОРАБОТНИЦИ
КАТЕРИНА ПОЧЕПОВА, дипл. инж. арх.
ВИКТОРИЈА МОЈСОВСКА, м-р дипл. инж. арх.

УПРАВИТЕЛ:
БОЖО ИЛОСКИ

Технички број: 35/2024
Проекти2024

ДАТА:
СКОПЈЕ, 01. 2025

РАЗМЕР:
Р = 1 : 5000

ЛИСТ БРОЈ:
3

